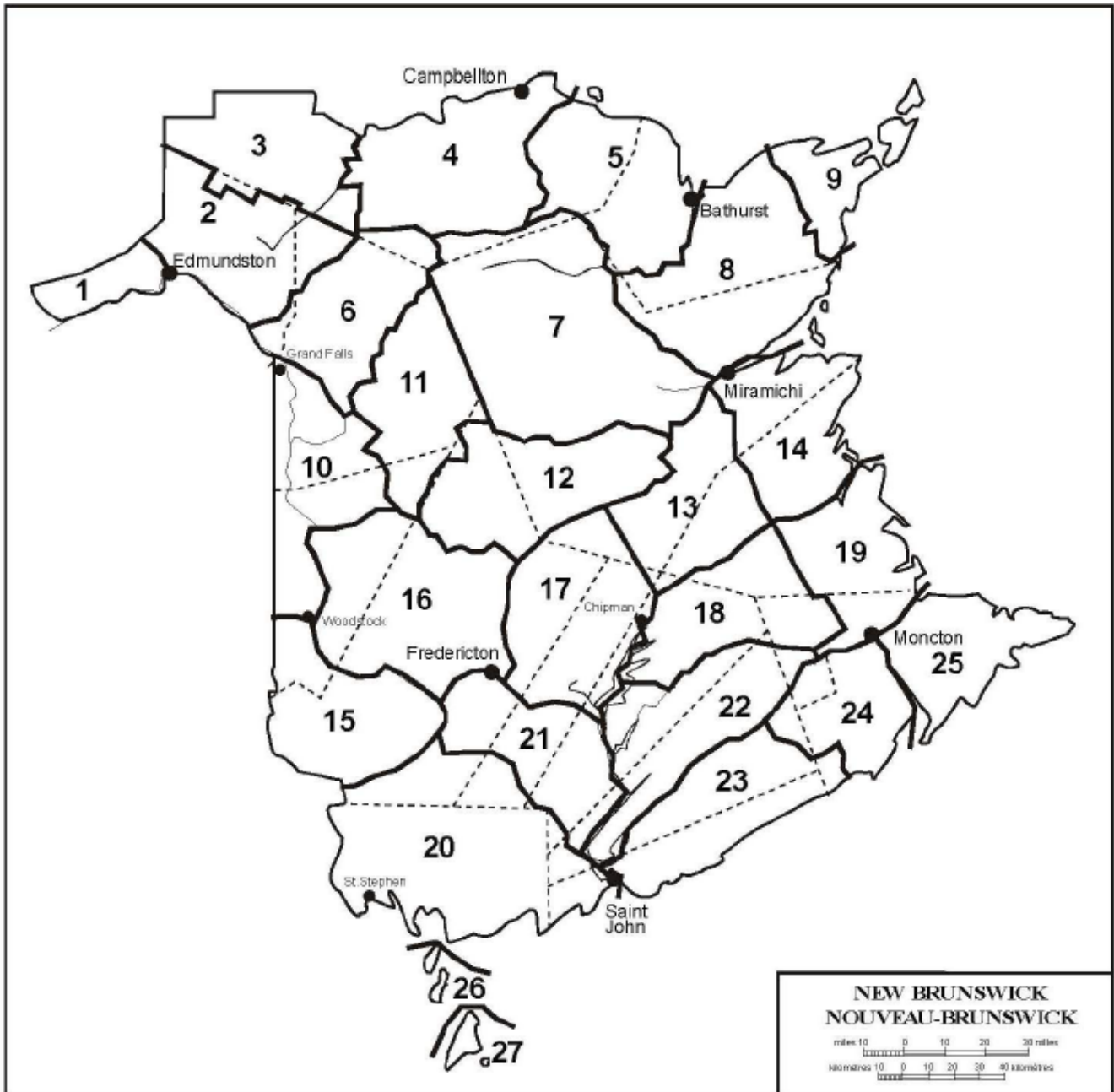


**RAPPORT SUR LES PRISES  
D'ANIMAUX À FOURRURE DU  
NOUVEAU-BRUNSWICK  
2016-2017**



# Wildlife Management Zones Zones d'Aménagement de la Faune



© Cover Photo by Kevin Craig

© Photo de couverture: Kevin Craig

## Sommaire des prises d'animaux à fourrure Au Nouveau-Brunswick en 2016-2017

En 2016-2017, on a observé une légère diminution (-25) du nombre de permis de piégeage vendus comparativement à la saison précédente, pour un total de **1 143 permis** (1 113 permis de prise d'animaux à fourrure et 30 permis de prise d'animaux à fourrure pour mineur). En 2017, **201** personnes ont suivi avec succès la formation au piégeage, ce qui représente une augmentation de 15 % par rapport à l'année précédente (236 personnes).

Le nombre total de fourrures exportées à partir du Nouveau-Brunswick a diminué de 19 % par rapport à la saison précédente, passant de 30 831 en 2015-2016 à 24 953 en 2016-2017. La valeur estimative totale des peaux exportées par le Nouveau-Brunswick a augmenté de 6 %, passant de 342 300 \$ en 2015-2016 à 362 500 \$ en 2016-2017. Même si le nombre de peaux exportées par la province a connu une diminution considérable, l'augmentation de la valeur estimative totale a été attribuable à une augmentation de la valeur moyenne globale des peaux de toutes les espèces.

### Espèces d'animaux à fourrure préoccupantes du point de vue de la gestion

Depuis plusieurs années, le ministère des Ressources naturelles exige que les trappeurs soumettent les carcasses de lynx roux, de martres et de loutres afin de recevoir un permis d'entreposage du gibier et un reçu pour carcasse permettant au trappeur d'exporter la fourrure. Les données obtenues à partir de ces carcasses comprennent le sexe, le poids, le succès de reproduction et l'âge, et ces données sont utilisées pour la gestion des espèces afin de s'assurer que les populations présentes au Nouveau-Brunswick ne sont pas soumises à un piégeage excessif. Le Ministère apprécie les efforts déployés en vue de soumettre les carcasses, et il rappelle aux trappeurs de s'assurer d'indiquer sur l'étiquette de la carcasse dans quelle zone d'aménagement pour la faune (ZAF) l'animal a été capturé.

Pour obtenir de l'information sur l'âge des animaux que vous avez soumis au Ministère, veuillez communiquer avec le biologiste des animaux à fourrure, Jonathan Cormier, au 506-457-6938.

### Nouveautés pour la saison de prise d'animaux à fourrure de 2017-2018

À compter de la saison de piégeage de 2017-2018, les trappeurs **devront remettre les carcasses de pékans** à un bureau de district du ministère du Développement de l'énergie et des ressources (MDER). Une exigence semblable s'applique toujours aux carcasses de lynx roux, de loutres et de martres. Cela permettra au MDER de recueillir de précieuses données biologiques sur les pékans capturés dans la province. Les carcasses de pékans doivent être remises à un bureau de district du MDER au plus tard cinq jours après la fermeture de la saison de piégeage de cette espèce. Les trappeurs recevront un reçu pour chaque carcasse remise au Ministère. Ils devront présenter le reçu de la carcasse aux commerçants de fourrures titulaires d'un permis lorsqu'ils livreront leurs peaux à un poste de collecte ou qu'ils présenteront une demande visant l'obtention d'une licence d'exportation auprès d'un bureau de district du MDER.

## Mise à jour de l'Accord sur les normes internationales de piégeage sans cruauté

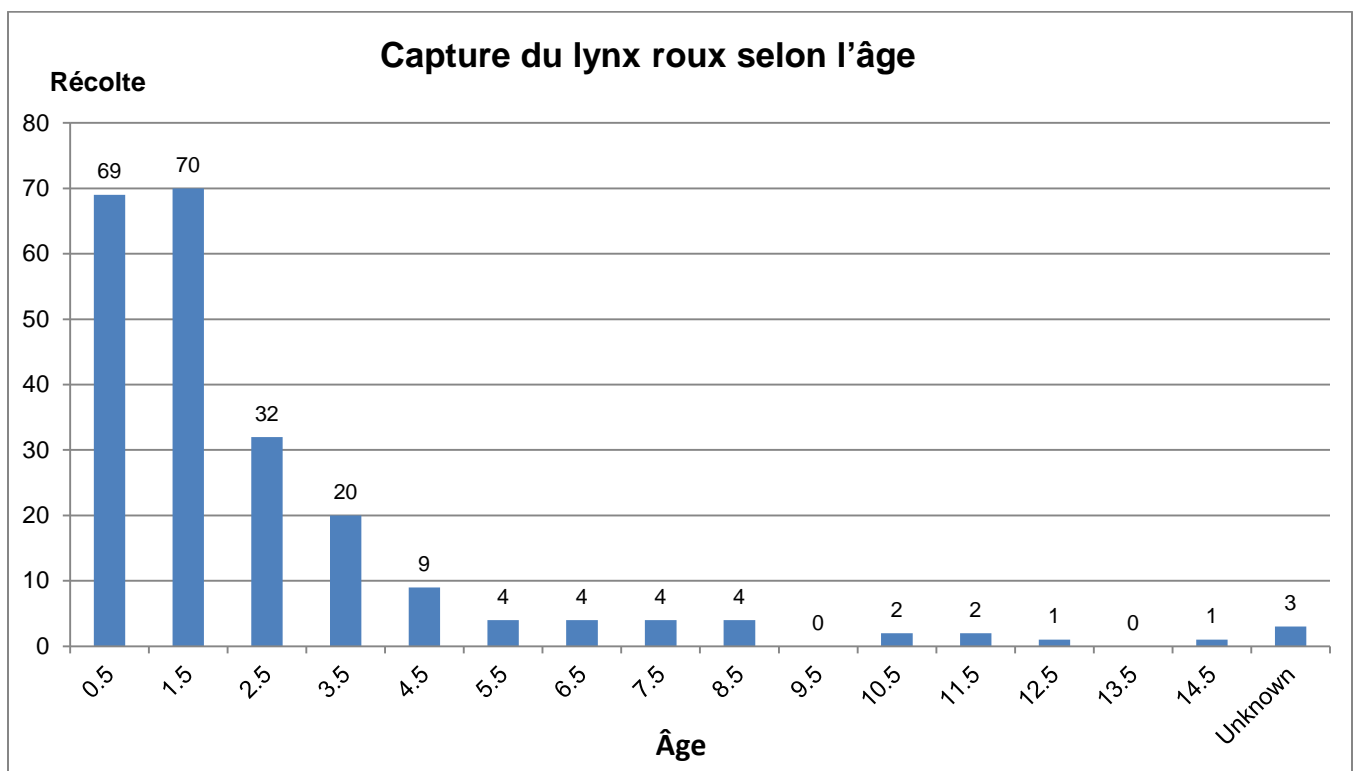
En 1997, le Canada et l'Union européenne (UE) se sont engagés, au titre de l'Accord sur les normes internationales de piégeage sans cruauté (ANIPSC), à n'utiliser que des pièges homologués pour la capture de certains animaux à fourrure. Pour se conformer à l'ANIPSC, le gouvernement du Nouveau-Brunswick a modifié périodiquement le *Règlement sur la prise d'animaux à fourrure* au Nouveau-Brunswick depuis la saison de prise des animaux à fourrure de 2007 afin que seuls les pièges homologués soient désormais autorisés pour la prise du castor, du pékan, de la martre, du raton laveur et du rat musqué. Conformément à l'ANIPSC, à compter de la saison 2018-2019, seuls les pièges homologués pour le lynx roux seront autorisés pour capturer le lynx roux et de la saison 2020-2021, seuls les pièges homologués pour le castor (rétention) seront autorisés pour capturer le castor (rétention). Pour obtenir une liste des modèles de pièges homologués en application de l'ANIPSC qui peuvent être utilisés au Nouveau-Brunswick, veuillez consulter le guide *Chasse et piégeage du Nouveau-Brunswick 2017* à l'adresse

<http://www2.gnb.ca/content/dam/gnb/Departments/nr-rn/pdf/fr/Faune/ChassePiegeage.pdf>.

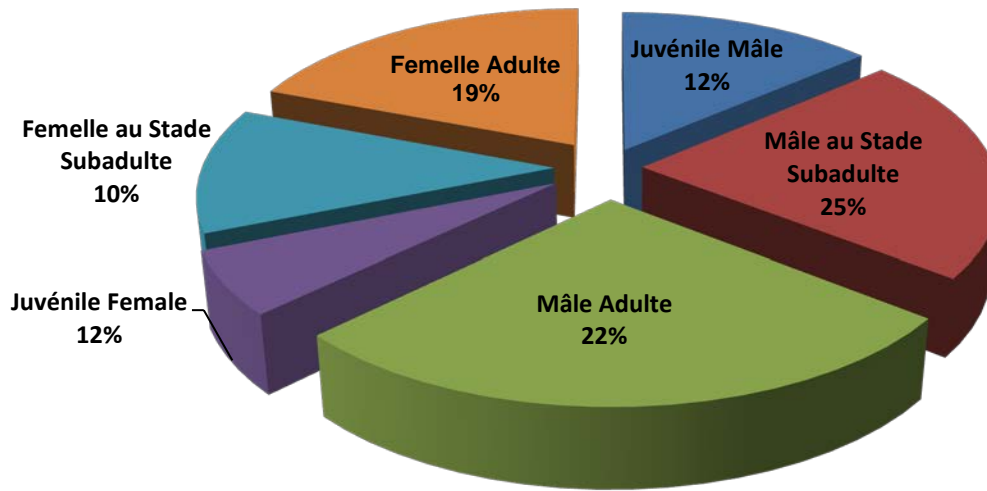
## Lynx roux

Au cours des 15 semaines de la saison de piégeage du lynx roux, 225 lynx roux (83 femelles et 142 mâles) ont été capturés, pour un taux de succès de 19 %. Il s'agit d'une augmentation de 34% (+57 lynx roux) par rapport à la saison précédente, mais d'une diminution de 74% par rapport aux 865 lynx roux capturés durant la saison 2008/2009. Le nombre de demandes d'étiquettes pour le lynx roux a diminué de 6%, passant de 527 en 2015 à 493 en 2016. En tout, 1,160 étiquettes de capture de lynx roux ont été délivrées au cours de la saison 2016/2017, ce qui représente une augmentation de 2 % par rapport à la saison précédente (1,141). Au cours de la saison de piégeage 2016/2017, les lynx roux femelles adultes pesaient en moyenne 17 lb, tandis que les mâles adultes pesaient en moyenne 26 lb. Les femelles et les mâles capturés avaient en moyenne 2.5 ans. Le plus gros lynx roux capturé était un mâle de 33 lb provenant de la zone d'aménagement pour la faune (ZAF) 13. Le lynx roux le plus âgé était une femelle de 14.5 ans provenant de la ZAF 14. Dans l'ensemble, 29% des femelles capturées et 31% des mâles capturés étaient des jeunes (moins d'un an). L'analyse des cicatrices placentaires indique qu'environ 73% des femelles de 1.5 an ou plus étaient gravides le printemps précédent, la taille moyenne des portées étant de 2.5 chatons par femelle gravide.

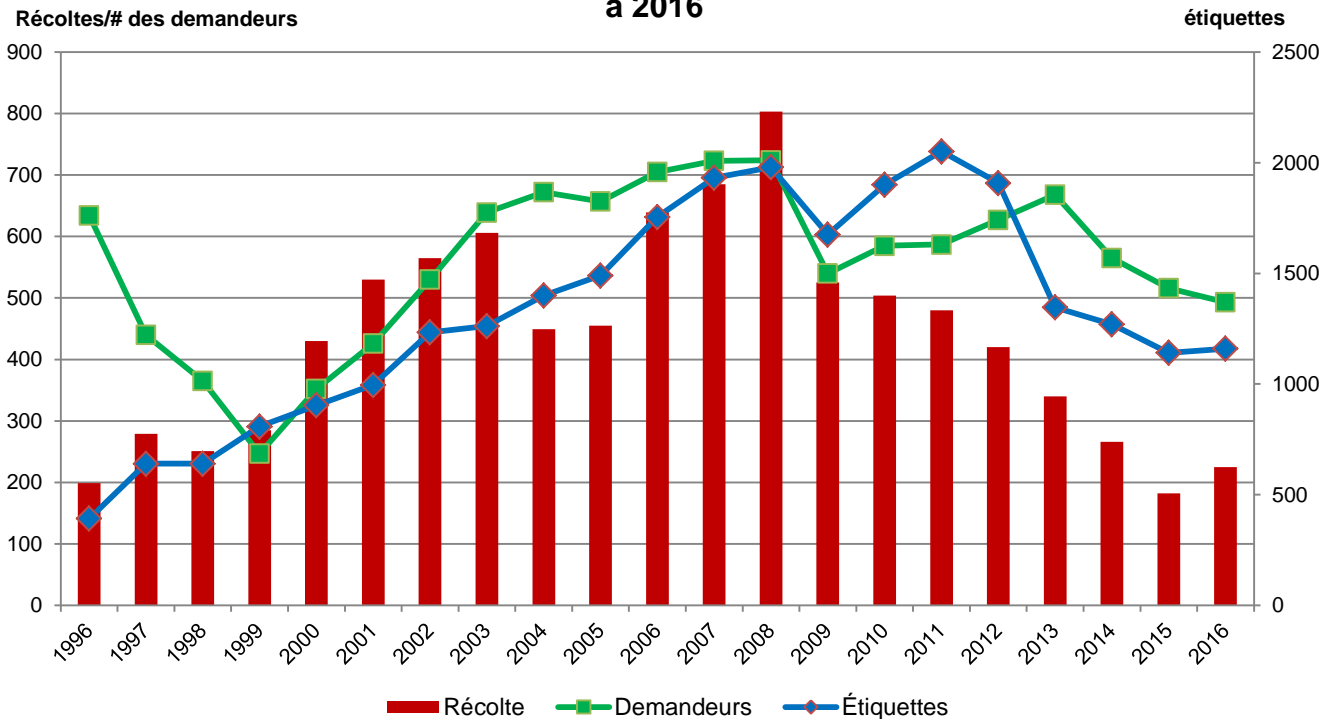
Lynx roux	Poids - lbs			
	Mâle		Femelle	
	Moyenne	Range	Moyenne	Range
Juvenile	10.7	5 - 16	9.1	5 - 13
Subadulte	22.9	17 - 30	16.6	11 - 21
Adulte	25.9	16 - 36	16.8	9 - 25



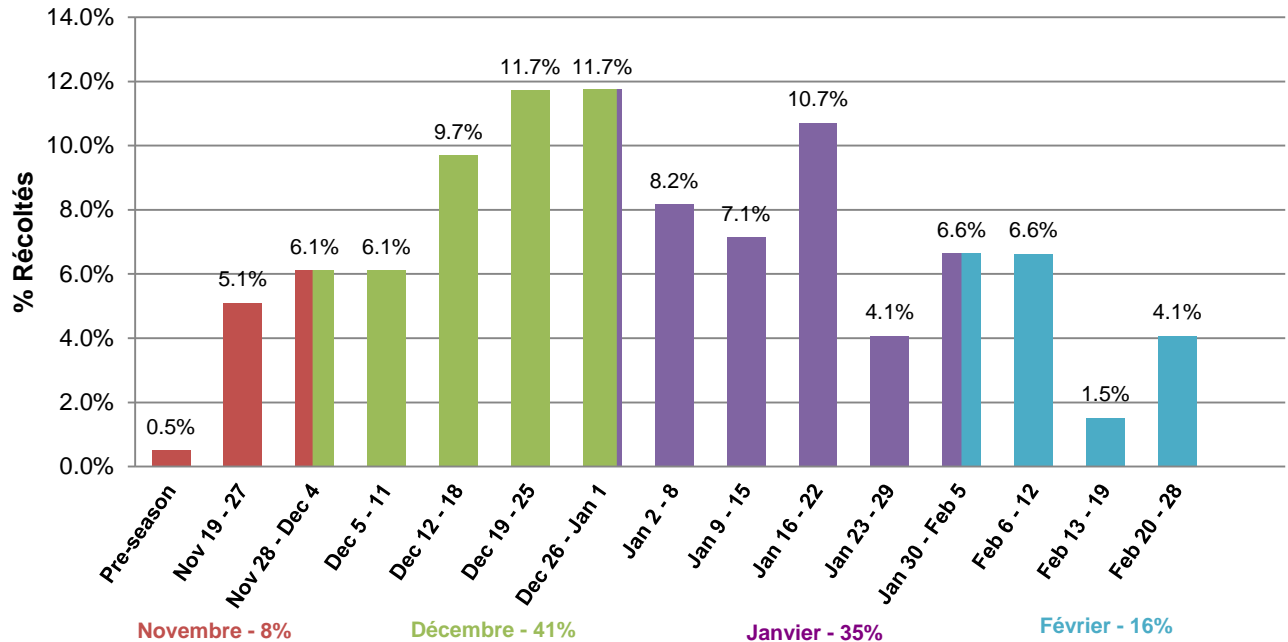
### Structure par âge et sexe du lynx roux pour la saison de piégeage 2016-2017



### Prise de lynx roux : nombre de demandes d'inscription au tirage des étiquettes pour le lynx roux et nombre d'étiquettes délivrées de 1996 à 2016



## Nombre de lynx roux capturés par semaine (%) au cours de la saison 2016-2017

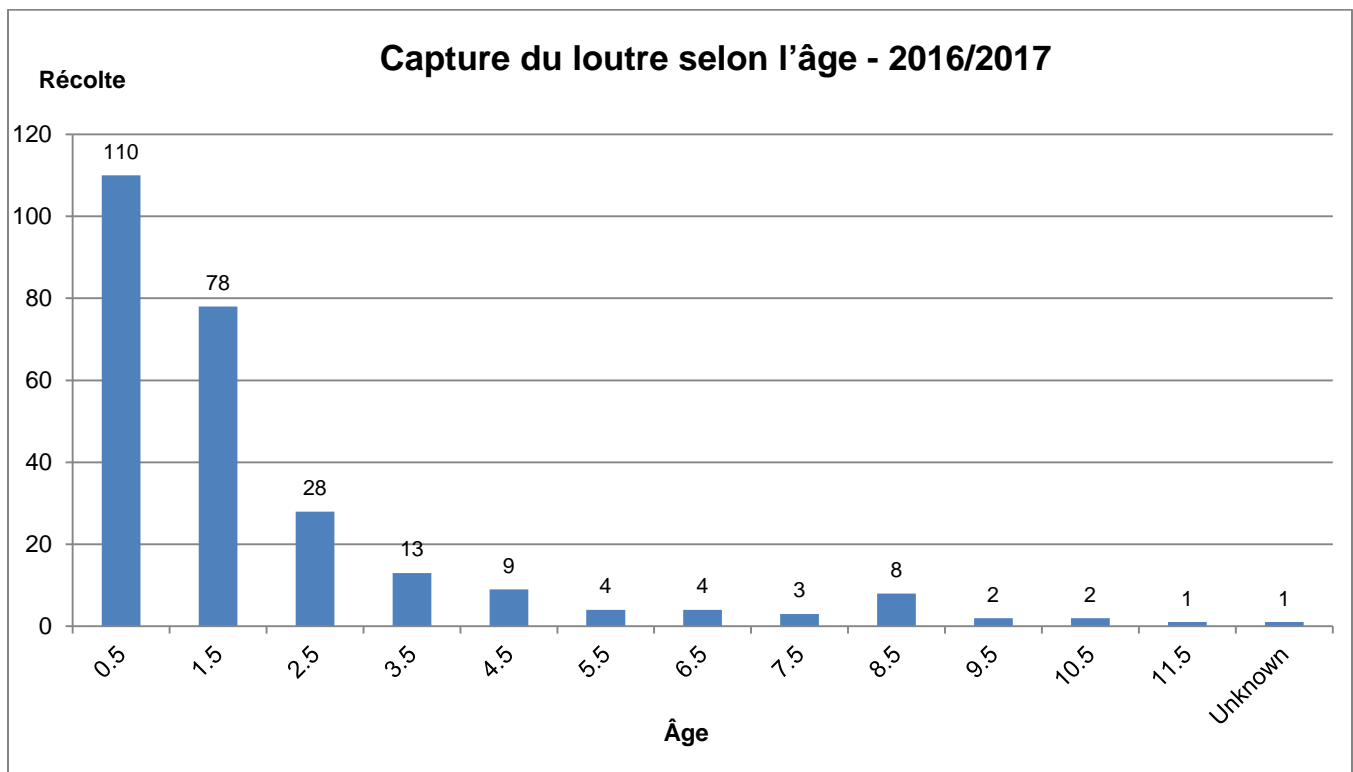


représente les lynx roux pour lesquels la date de capture était indiquée sur l'étiquette de la carcasse (196/225)

## Loutre

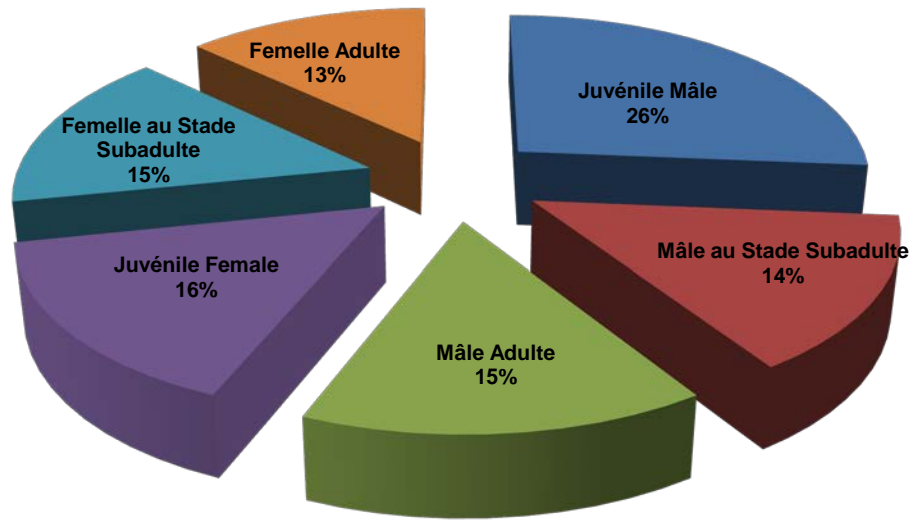
Au cours des 15 semaines de la saison de piégeage de la loutre, 263 loutres ont été capturées (148 mâles, 115 femelles), ce qui représente une diminution de 28% (-102 animaux) par rapport à la saison de prise d'animaux à fourrure de 2015-2016. Les femelles adultes pesaient en moyenne 13 lb, et les mâles adultes, 15 lb. La plus grosse loutre capturée était un mâle de 8,5 ans qui pesait 20 lb et qui provenait de la ZAF 24. Les plus grosses femelles capturées pesaient 18 lb, provenaient des ZAF 21 et 22 et étaient âgées de 1,5 an. Les plus vieilles loutres mâles capturées étaient âgées de 10.5 ans et provenaient des ZAF 11 et 20; elles pesaient respectivement 15 et 14 lb. La plus vieille femelle capturée était âgée de 11.5 ans, provenait de la ZAF 7 et pesait 11 lb. Environ 42% des loutres capturées étaient des jeunes, et 50% des femelles adultes (au moins 0.5 an) étaient gravides, la taille moyenne des portées étant de 1.6 chiot.

Loutre	Poids - lbs			
	Mâle		Femelle	
	Moyenne	Range	Moyenne	Range
Juvenile	11.7	5 - 19	10.7	7 - 15
Subadulte	14.8	11 - 18	13	9 - 18
Adulte	15.2	10 - 20	13	11 - 16

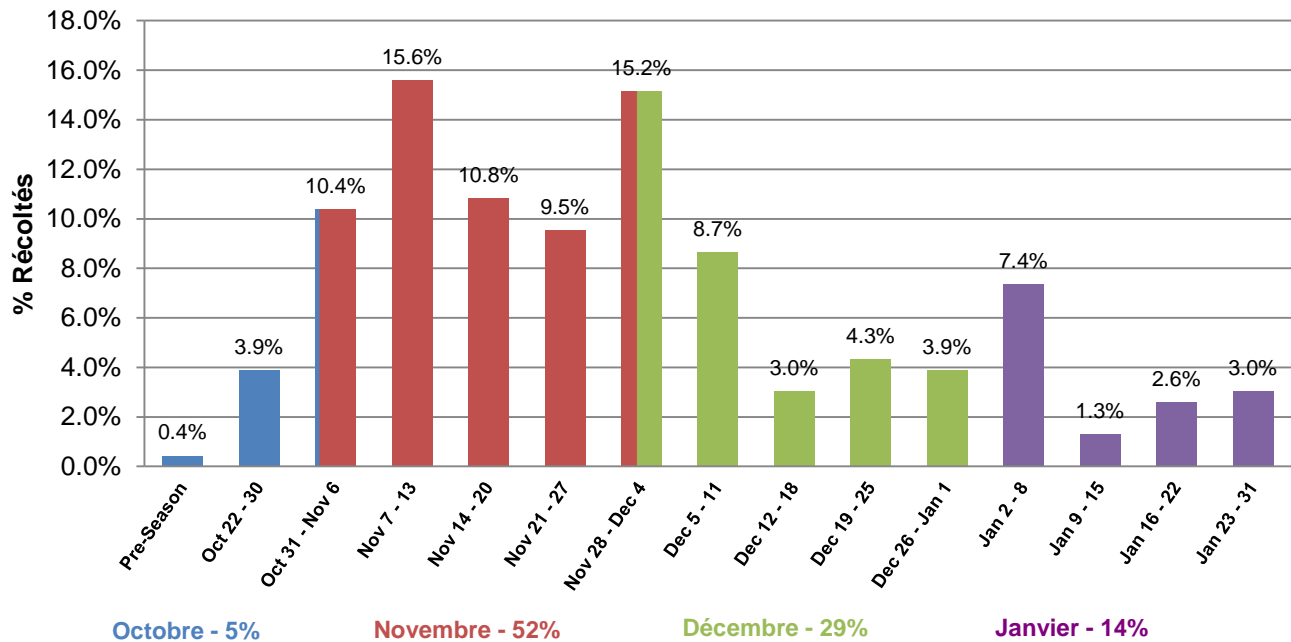




## Structure par âge et sexe du loutre pour la saison de piégeage 2016-2017



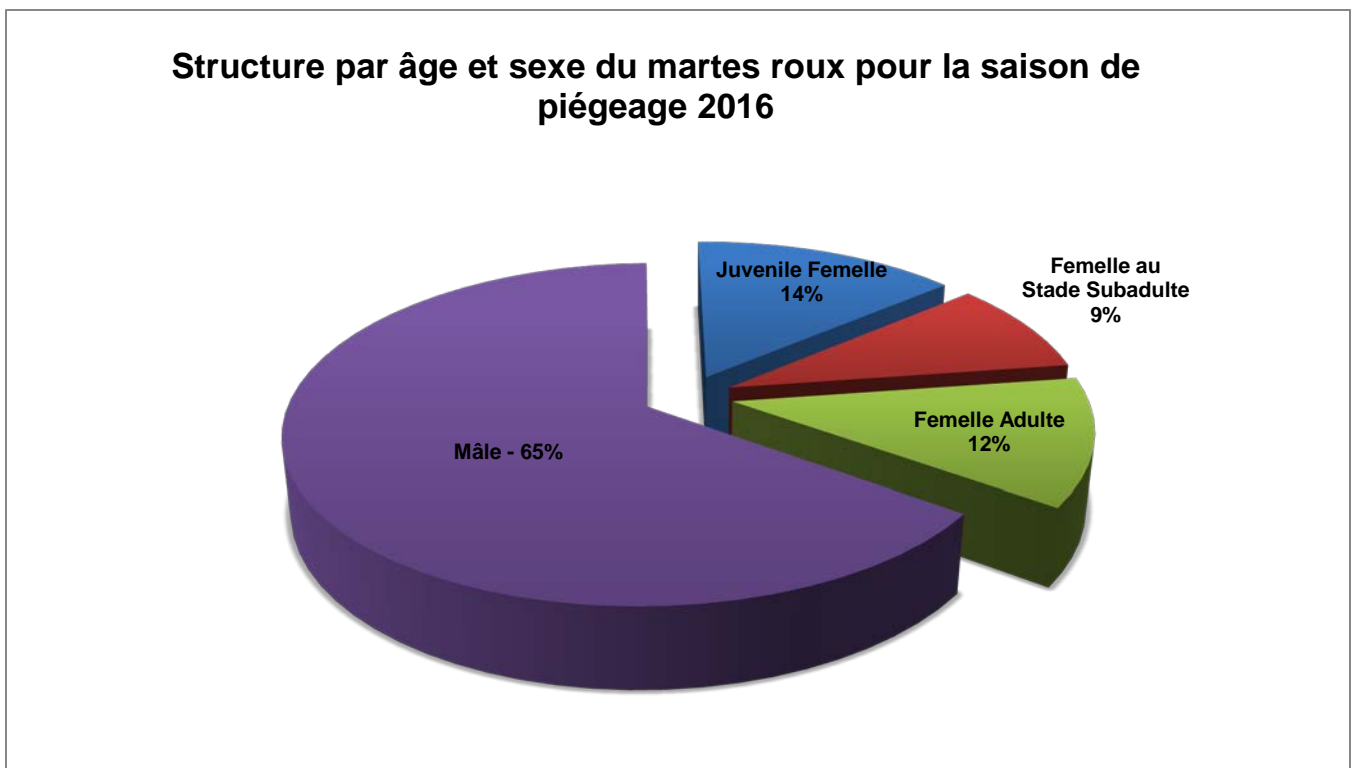
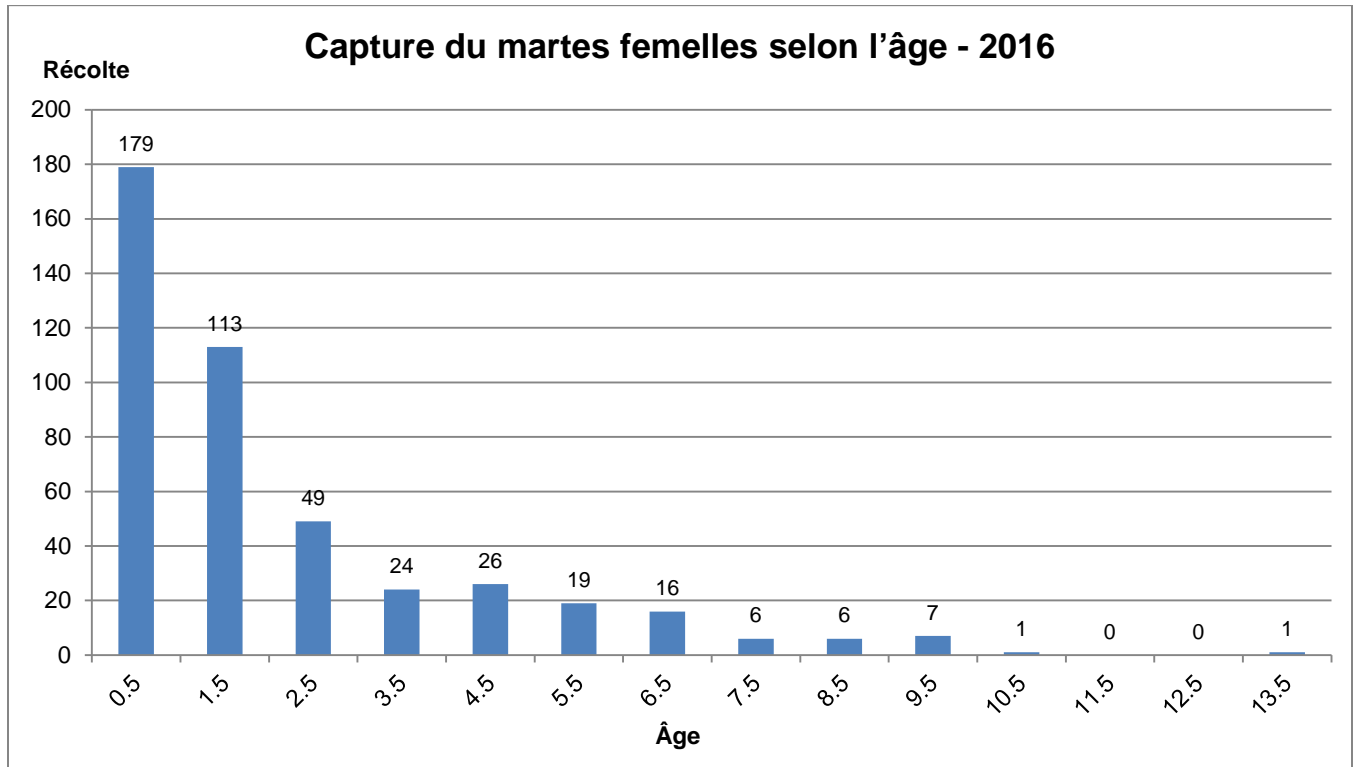
## Nombre de loutre capturés par semaine (%) au cours de la saison 2016-2017



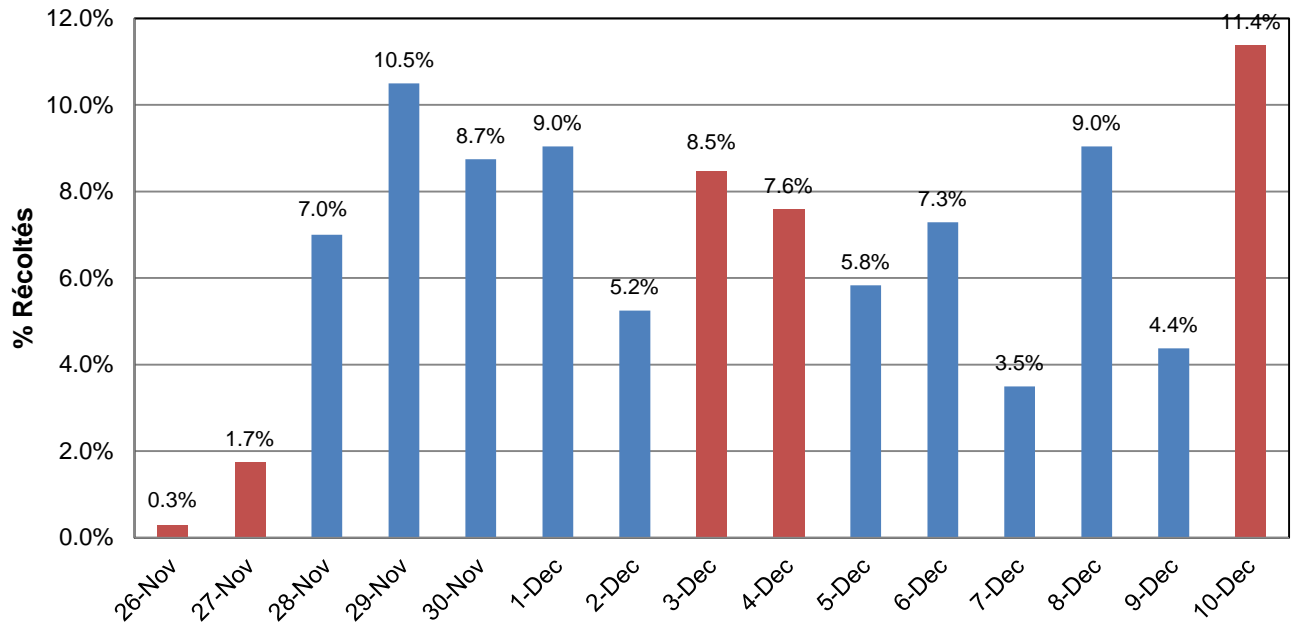
représente les loutres pour lesquels la date de capture était indiquée sur l'étiquette de la carcasse (231/263)

## Martre

Au cours des deux semaines de la saison de piégeage de la martre, on a observé une baisse de 12% des captures (-177 martre) comparativement à la saison de 2015-2016, soit 1,272 animaux capturés (824 mâles et 448 femelles). Environ 40% des martres femelles étaient des jeunes, tandis que la plus vieille femelle capturée était âgée de 13.5 ans et provenait de la ZAF 6. Sur les 269 femelles adultes capturées, 67% avaient déjà été gravides, la taille moyenne des portées étant de 2.3 kits.



## Capture quotidienne de martres femelles au cours de la saison 2016



- représente les martres femelles pour lesquelles la date de capture était indiquée sur l'étiquette de carcasse (343/448)
- les colonnes en rouge indiquent les fins de semaine

## Permis vendus, nombre de peaux exportés et valeur\* totale des prises au Nouveaux-Brunswick, 1976/77 – 2016/17

\*La valeur des peaux a été déterminée grâce aux moyennes pondérées des ventes combinées de la *North American Fur Auctions* et de la *Fur Harvesters Auction Inc.* Cela comprend les ventes de castoréum.

ANNÉE	PERMIS VENDUES	NOMBRE TOTAL DE PEAUX EXPORTÉES	VALEUR* TOTALE DES PRISES
76-77	2,638	42,069	\$700,318
77-78	3,647	55,813	\$1,121,799
78-79	2,877	60,503	\$1,860,530
79-80	3,440	78,142	\$2,271,336
80-81	4,365	77,073	\$1,551,312
81-82	4,054	58,882	\$1,077,850
82-83	3,813	59,846	\$802,178
83-84	3,399	57,643	\$959,905
84-85	3,253	48,718	\$1,281,632
85-86	3,256	45,047	\$1,443,365
86-87	2,870	50,404	\$1,688,665
87-88	3,139	48,365	\$1,370,178
88-89	1,561	45,047	\$668,940
89-90	1,335	24,277	\$300,360
90-91	914	21,846	\$195,313
91-92	751	31,091	\$342,282
92-93	860	32,467	\$303,745
93-94	873	36,698	\$589,693
94-95	1,797	51,016	\$806,549
95-96	1,253	46,485	\$886,452
96-97	1,370	57,449	\$1,013,032
97-98	1,300	65,635	\$907,357
98-99	1,154	51,275	\$548,569
99-2000	922	40,957	\$577,299
2000-2001	877	37,123	\$676,534
2001-2002	1,010	51,509	\$975,288
2002-2003	1,042	44,288	\$899,152
2003-2004	1,093	47,269	\$910,367
2004-2005	1,155	45,023	\$728,223
2005-2006	1,067	47,145	\$1,122,543
2006-2007	1,191	53,226	\$1,064,581
2007-2008	1,140	36,601	\$696,535
2008-2009	1,164	41,056	\$536,014
2009-2010	977	38,877	\$532,042
2010-2011	1,037	42,791	\$690,044
2011-2012	1,068	48,609	\$1,149,005
2012-2013	1,170	55,326	\$1,691,625
2013-2014	1,283	55,445	\$1,163,360
2014-2015	1,171	42,163	\$601,476
2015-2016	1,168	30,845	\$375,930
2016-2017	1,143	24,953	\$381,520

## Nombre d'animaux à fourrure exportés du Nouveau-Brunswick, variation par rapport aux exportations de 2015-2016 et maisons de vente aux enchères auxquelles les fourrures étaient destinées en 2016-2017

(classement selon les exportations totales de peaux en 2016-2017)

ESPÈCES	EXPORTATIONS TOTALES DE PEAUX		VARIATION (%) PAR RAPPORT À 2015-2016	NORTH AMERICAN FUR AUCTION 2016-2017	FUR HARVESTER'S AUCTION INC. 2016-2017	AUTRES 2016-2017
	2015-2016	2016-2017				
RAT MUSQUÉ	15,836	13,218	-17%	6,244	6,663	311
CASTOR	6,286	5,108	-19%	2,561	2,278	269
COYOTE	2,111	1,652	-22%	873	553	226
MARTRE	1,399	1,176	-16%	713	437	26
RENARD ROUX	1,025	967	-6%	583	303	81
BELETTE	1,101	651	-41%	368	269	14
RATON LAVEUR	1,075	609	-43%	281	318	10
VISON	780	508	-35%	241	255	12
PÉKAN	375	405	8%	265	130	10
LOUTRE	340	257	-24%	144	105	8
LYNX ROUX	164	219	34%	122	97	0
ÉCUREUIL	317	176	-44%	70	106	0
MOUFFETTE	22	7	-68%	3	3	1
<b>PEAUX TOTALES</b>	<b>30,831</b>	<b>24,953</b>	<b>-19%</b>	<b>12,468</b>	<b>11,517</b>	<b>968</b>

Les centres de vente aux enchères indiqués dans le présent document représentent la plus grande partie des exportations de fourrure du Nouveau-Brunswick, mais non la totalité de celles-ci.

## Valeur approximative des animaux à fourrure exportés par le Nouveau-Brunswick, 2015-2016 et 2016-2017

(classement selon la valeur unitaire des peaux pour 2015-2016)

ESPÈCES <sup>1</sup> (classement de l'an dernier selon la valeur unitaire des peaux)	EXPORTATIONS TOTALES DE PEAUX		VALEUR UNITAIRE MOYENNE DES FOURRURES*		VALEUR ESTIMATIVE DES PRISES DE CHAQUE ESPÈCE (classement de la valeur globale en \$)
	2015-2016	2016-2017	2015-2016	2016-2017	2016-2017
LYNX ROUX (1)	164	219	\$56.78	\$75.23	\$16,475.37 (8)
COYOTE (3)	2,111	1,652	\$45.67	\$56.02	\$92,545.04 (1)
PÉKAN (2)	375	405	\$52.50	\$55.07	\$22,303.35 (6)
MARTRE (5)	1,399	1,176	\$28.82	\$49.56	\$58,282.56 (3)
LOUTRE (4)	340	257	\$28.00	\$32.25	\$8,288.25 (7)
RENARD ROUX (6)	1,025	967	\$17.76	\$24.15	\$23,353.05 (5)
CASTOR (7)	6,286	5,108	\$13.71	\$14.96	\$76,415.68 (2)
VISON (9)	780	508	\$9.95	\$12.22	\$6,207.76 (9)
MOUFFETTE (11)	22	7	\$6.82	\$9.34	\$65.38 (13)
RATON LAVEUR (8)	1,075	609	\$3.93	\$7.06	\$4,299.54 (10)
RAT MUSQUÉ (10)	15,836	13,218	\$3.05	\$3.95	\$52,211.10 (4)
BELETTE (12)	1,101	651	\$2.58	\$3.00	\$1,953.00 (11)
ÉCUREUIL (13)	317	176	\$0.42	\$0.51	\$89.76 (12)
<b>PEUX TOTALES</b>	<b>30,831</b>	<b>24,953</b>	<b>Valeur totale des prises d'animaux à fourrure 2016-2017</b>		<b>\$362,489.84</b>

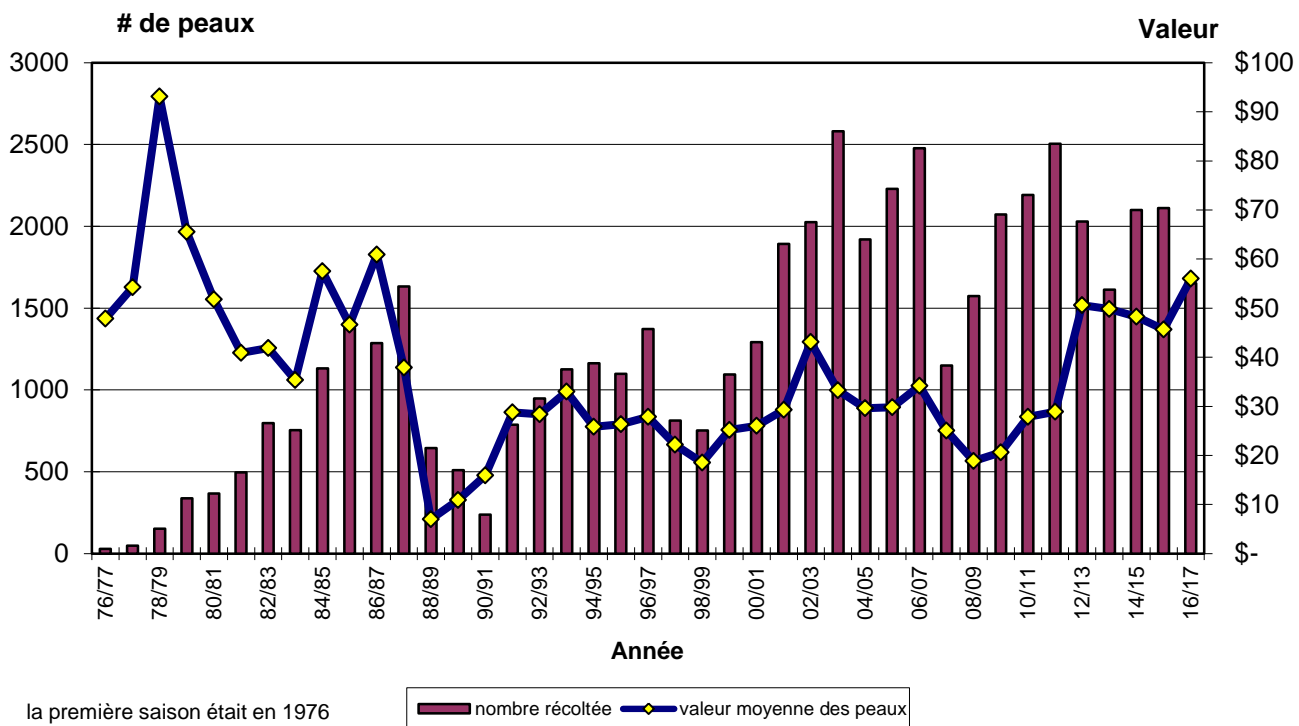
Castoréum vendue au prix de \$3.55 l'once x 5357 onces = \$19,031.98

Bien que les ours noirs ne soient pas classés comme des animaux à fourrure, 24 peaux d'ours noir ont été exportées à partir du Nouveau-Brunswick.

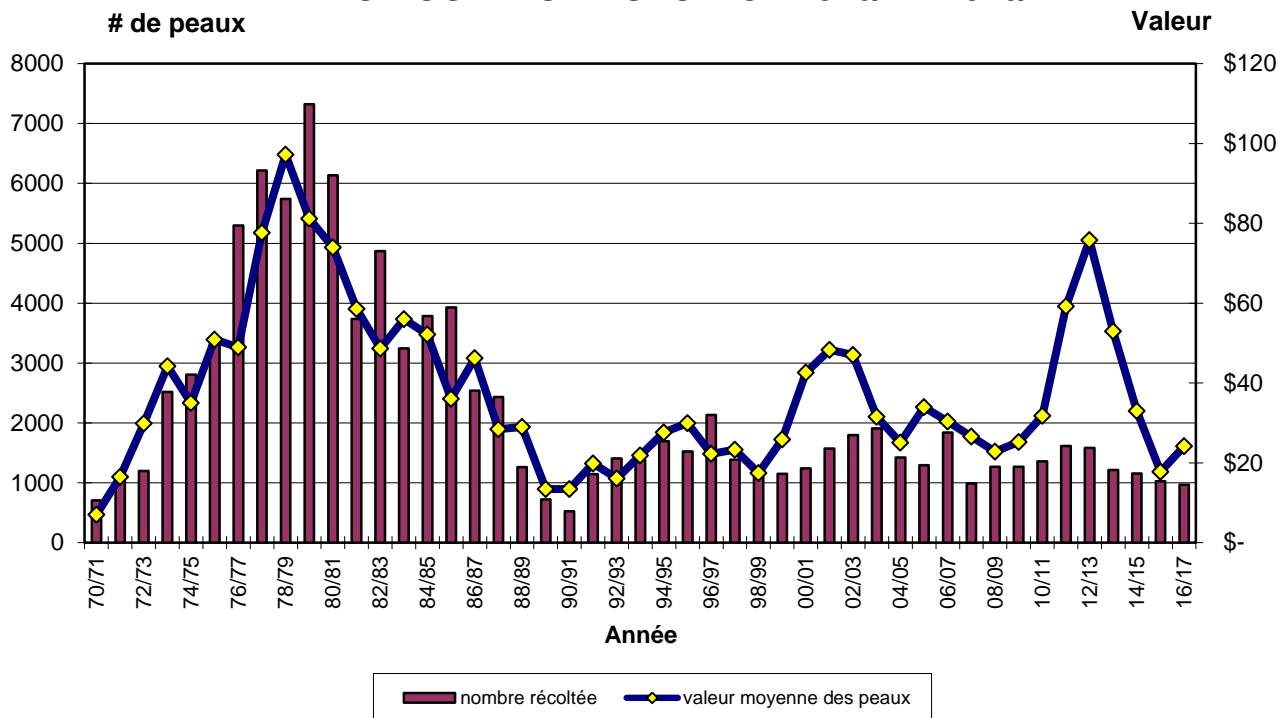
La moyenne des ventes de peaux d'ours noir dans les maisons de vente aux enchères était de 136.38 \$ en 2016-2017

\* On a déterminé la valeur des fourrures en combinant les chiffres moyens des North American Fur Auctions et des Fur Harvester's Auction Inc.

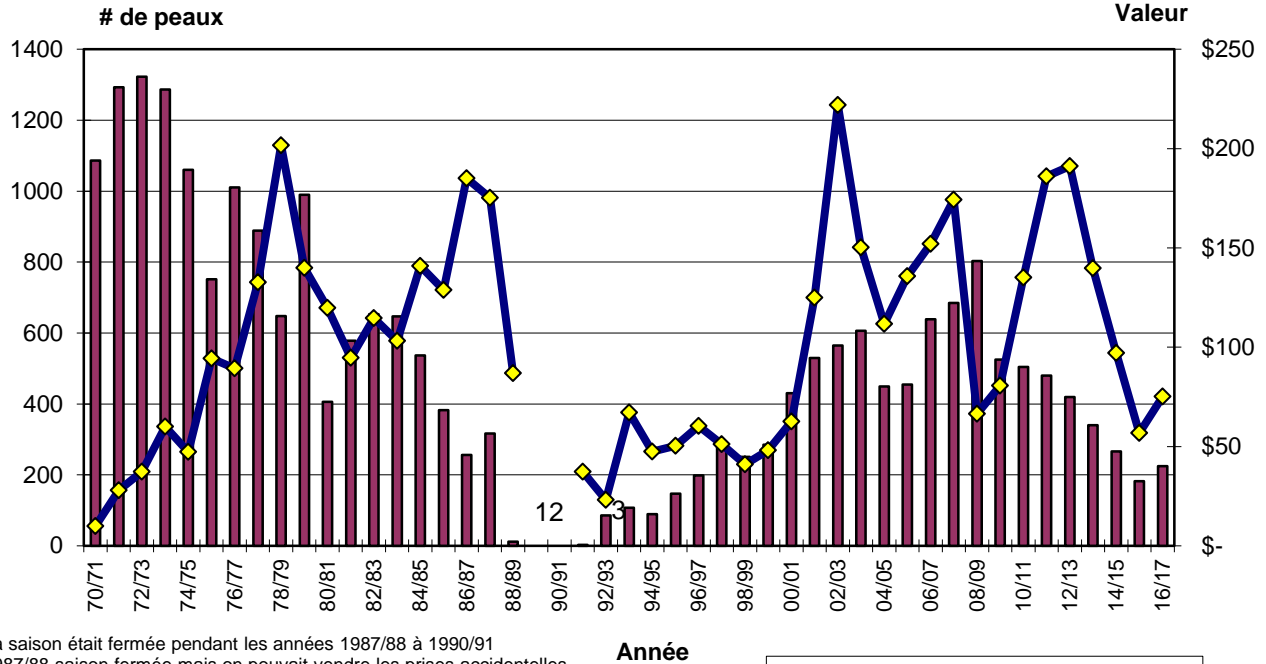
## EXPORTATIONS ET VALEURS DES PEaux DE COYOTES AU NOUVEAU BRUNSWICK 1976/77- 2016/17



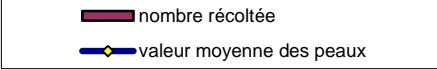
## EXPORTATIONS ET VALEURS DES PEaux DE RENARD AU NOUVEAU BRUNSWICK 1976/77- 2016/17



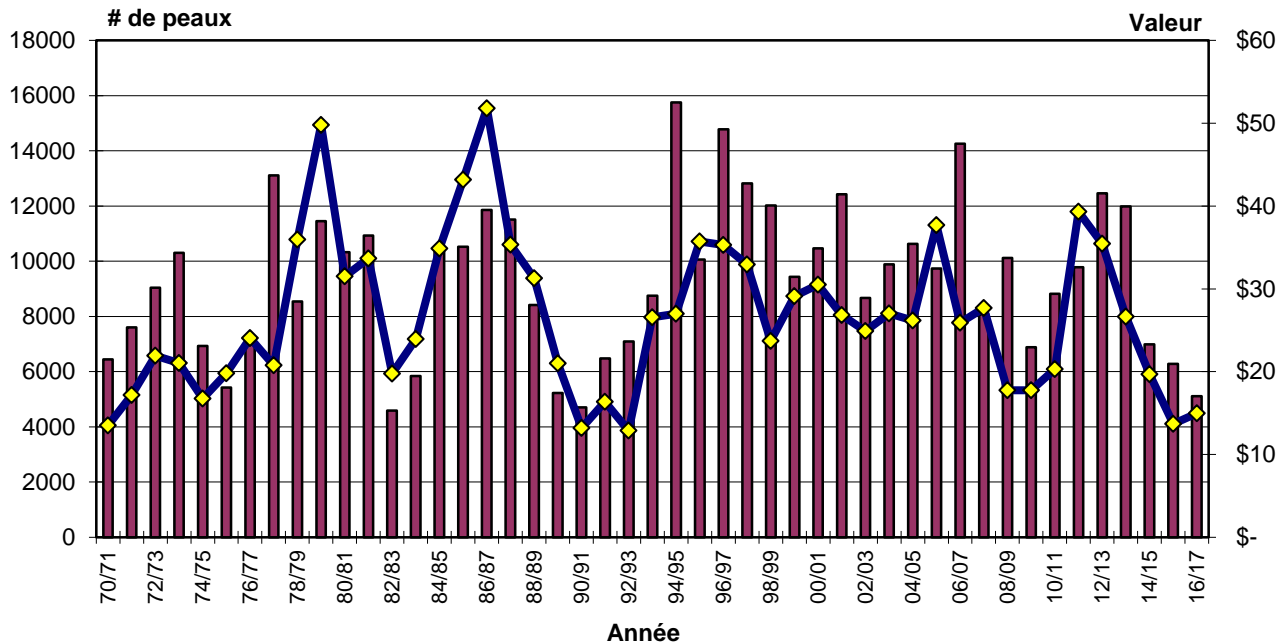
## EXPORTATIONS ET VALEURS DES PEAUX DE LYNX ROUX AU NOUVEAU BRUNSWICK 1976/77- 2016/17



La saison était fermée pendant les années 1987/88 à 1990/91  
 1987/88 saison fermée mais on pouvait vendre les prises accidentelles  
 Pendant la saison 1988-1989, la prise de 12 animaux a été signalée.  
 Pendant la saison 1991-1992, trois animaux ont été exportés  
 Quota mise en vigueur en 1996/97

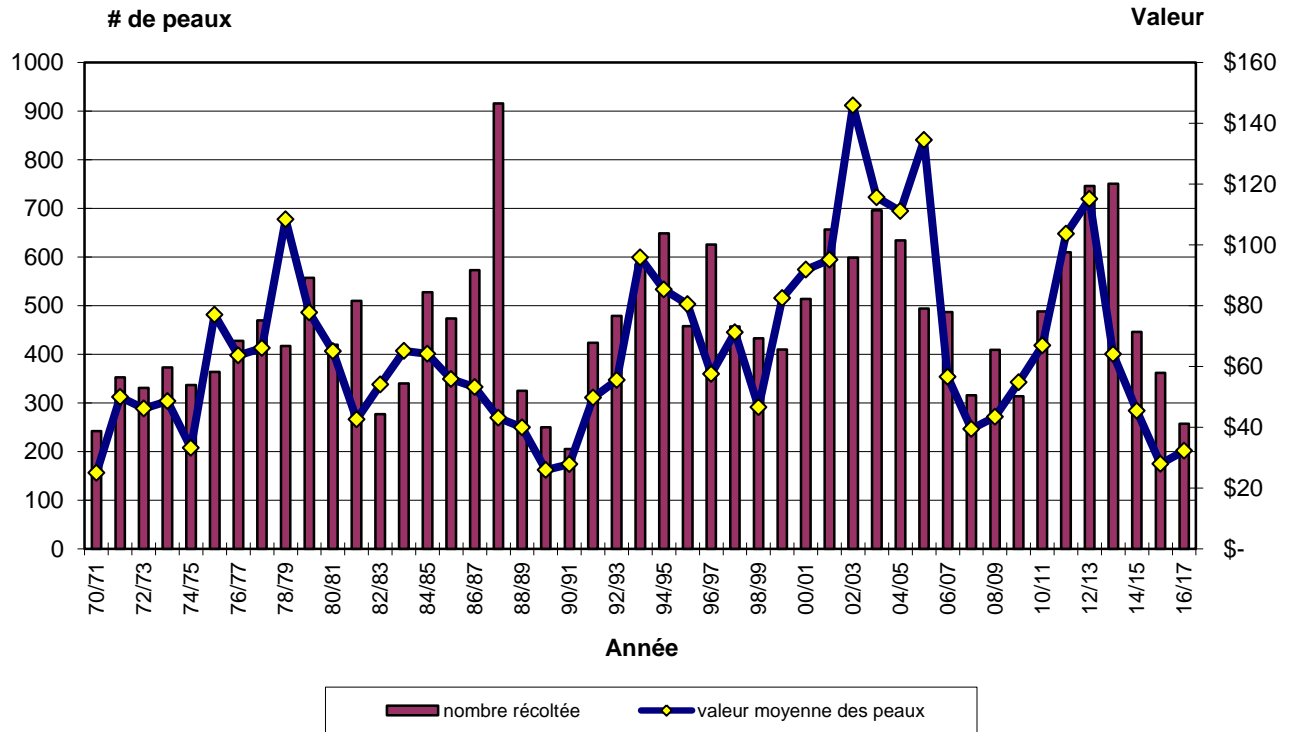


## EXPORTATIONS ET VALEURS DES PEAUX DE CASTOR AU NOUVEAU BRUNSWICK 1976/77- 2016/17

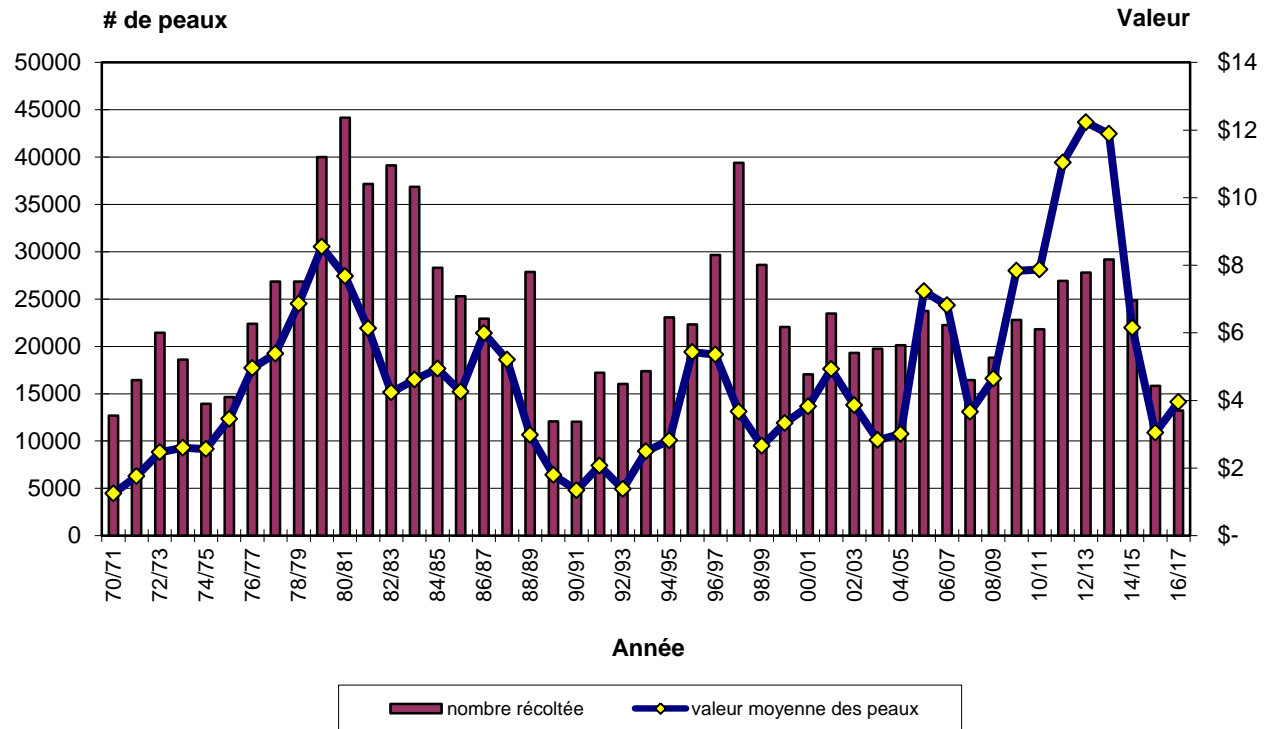




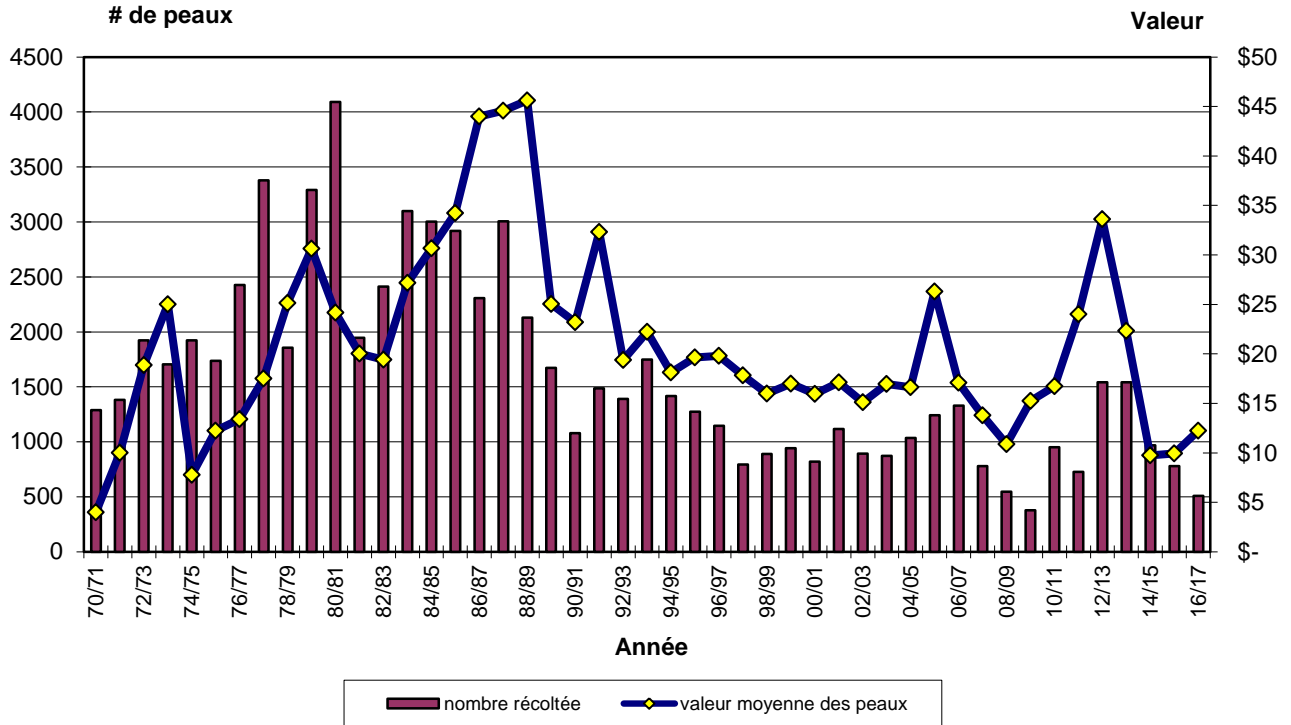
## EXPORTATIONS ET VALEURS DES PEaux DE LOUTRES AU NOUVEAU BRUNSWICK 1976/77- 2016/17



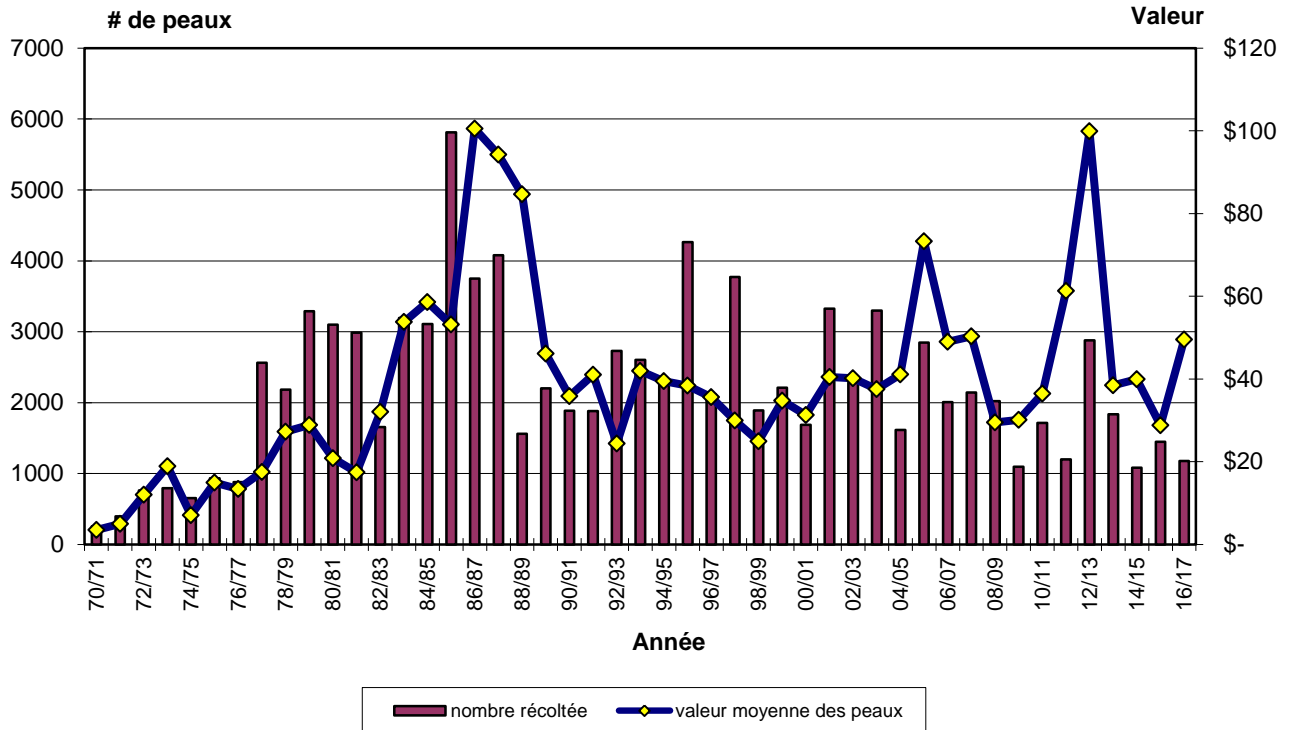
## EXPORTATIONS ET VALEURS DES PEaux DE RAT MUSQUÉ AU NOUVEAU BRUNSWICK 1976/77- 2016/17



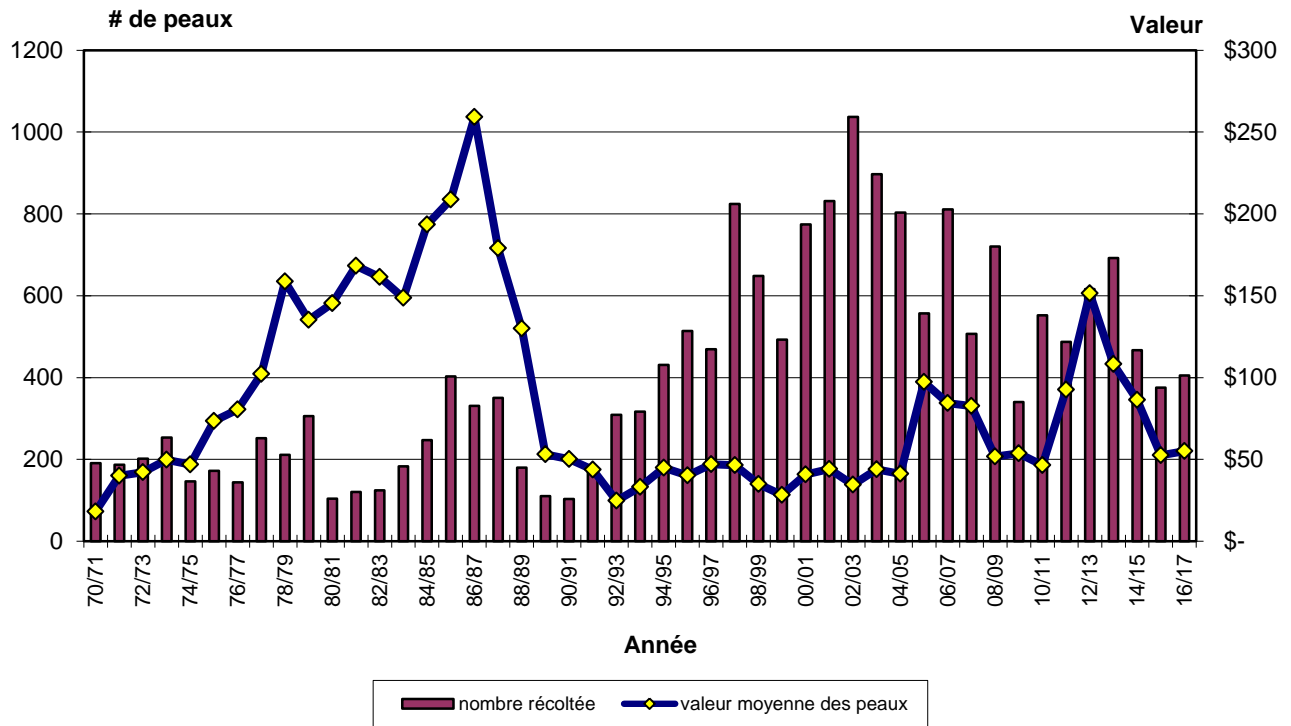
## EXPORTATIONS ET VALEURS DES PEaux DE VISONs AU NOUVEAU BRUNSWICK 1976/77- 2016/17



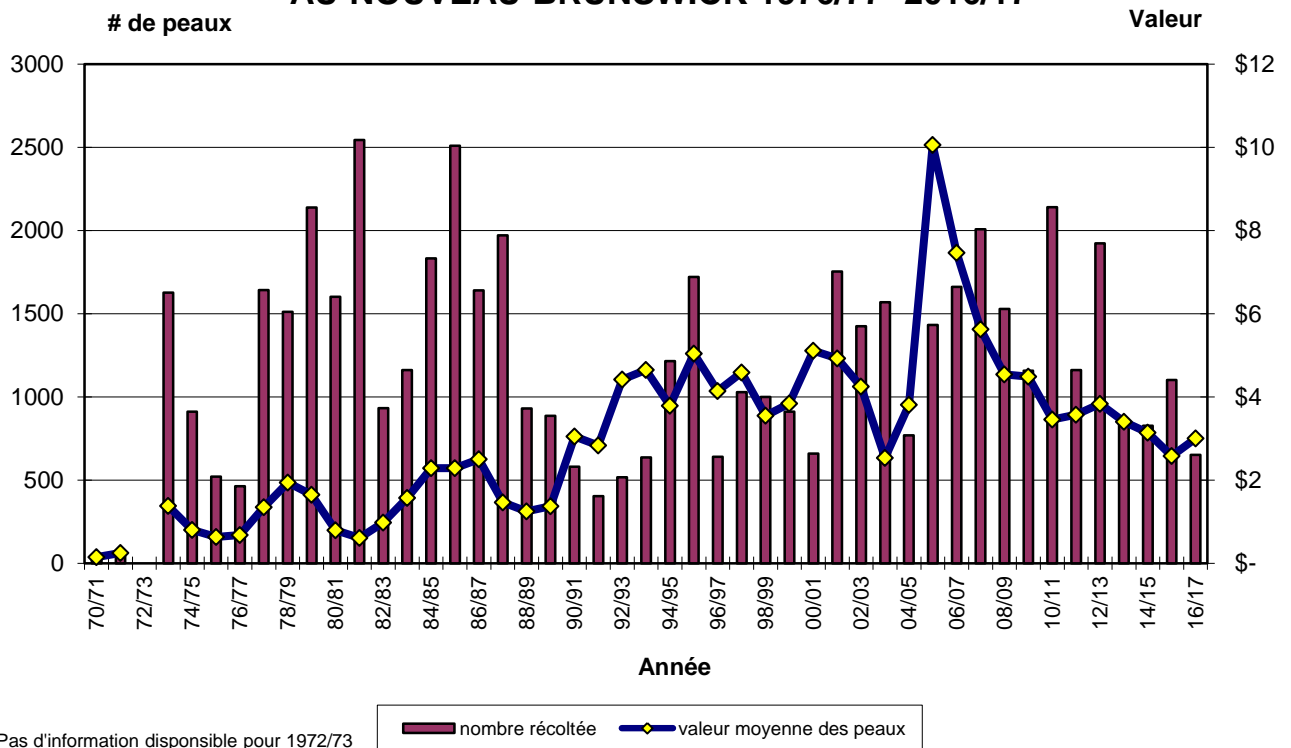
## EXPORTATIONS ET VALEURS DES PEaux DE MARTRES AU NOUVEAU BRUNSWICK 1976/77- 2016/17



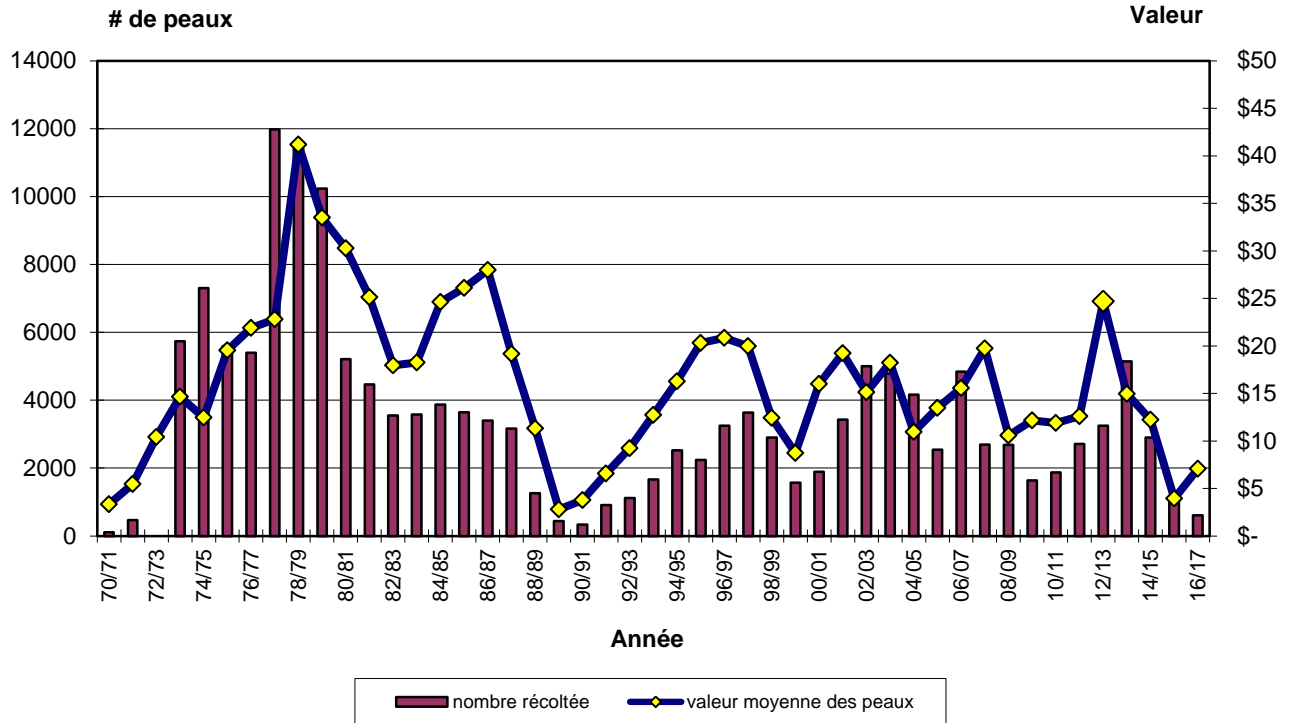
## EXPORTATIONS ET VALEURS DES PEaux DE PÉKANS AU NOUVEAU BRUNSWICK 1976/77- 2016/17



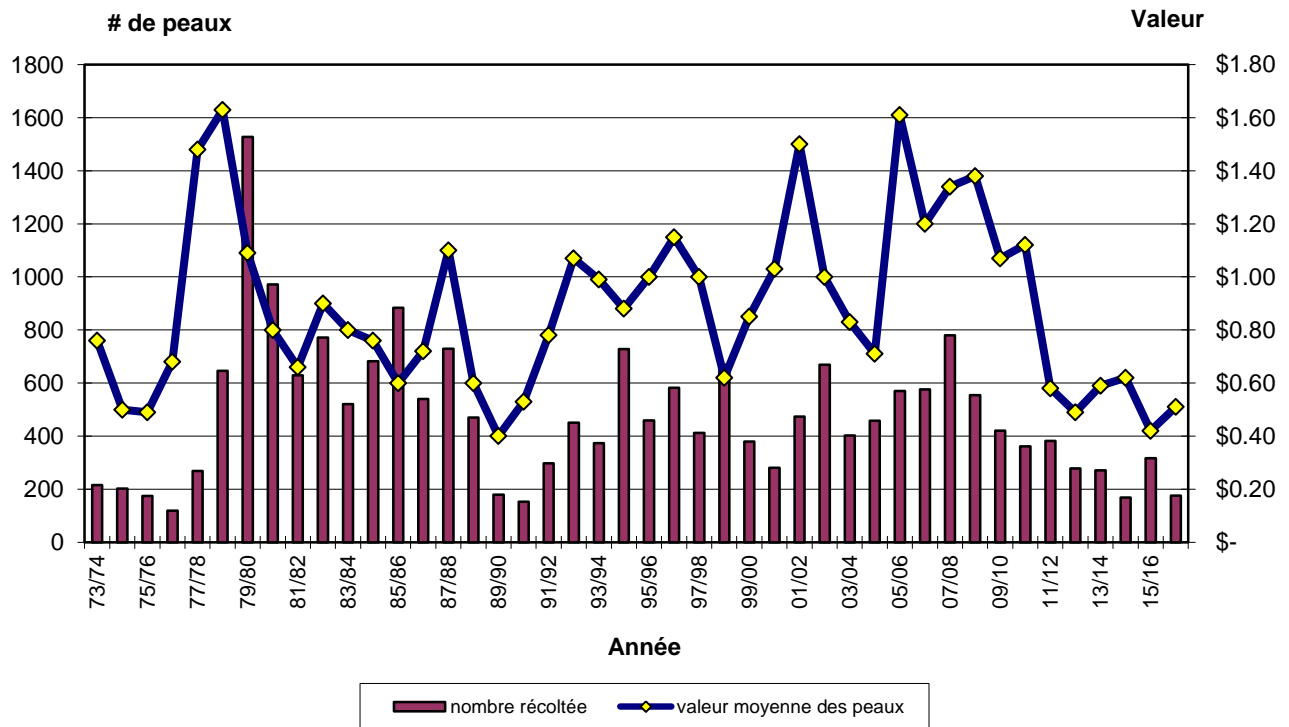
## EXPORTATIONS ET VALEURS DES PEaux DE BELETTES AU NOUVEAU BRUNSWICK 1976/77- 2016/17



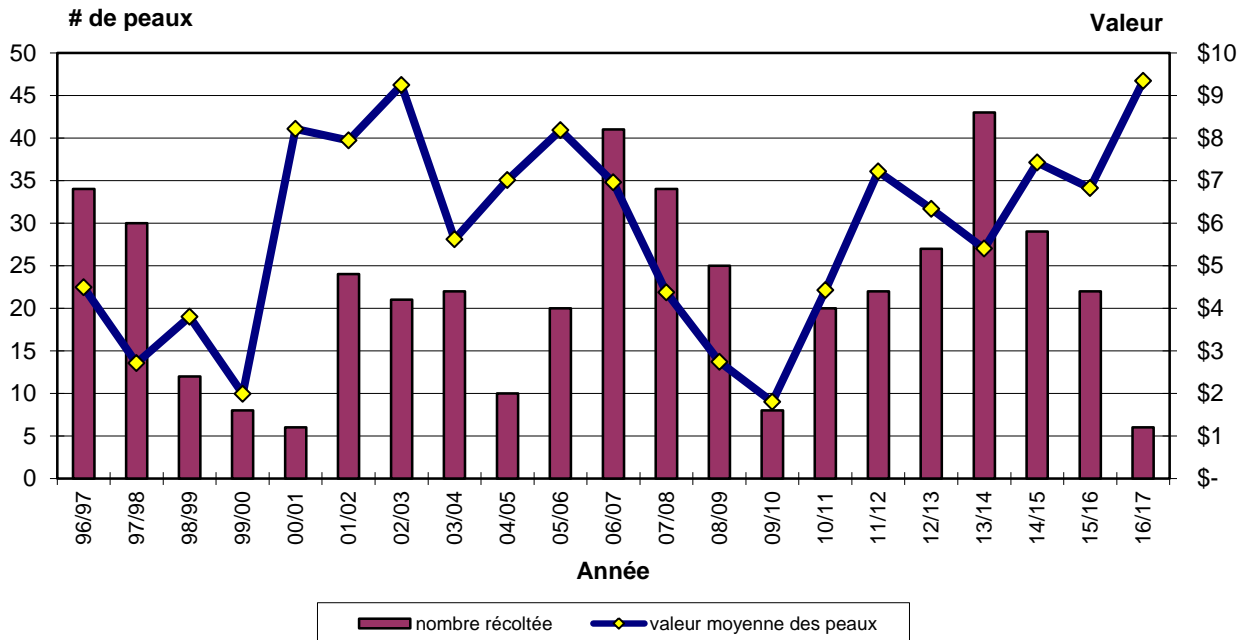
## EXPORTATIONS ET VALEURS DES PEaux DE RATONS LAVEURS AU NOUVEAU BRUNSWICK 1976/77- 2016/17



## EXPORTATIONS ET VALEURS DES PEaux D'ÉCUREUIL AU NOUVEAU BRUNSWICK 1976/77- 2016/17



## EXPORTATIONS ET VALEURS DES PEAUX DE MOUFETTES AU NOUVEAU BRUNSWICK 1976/77- 2016/17



### Prises de lynx roux, de loutres et de martres par zone d'aménagement pour la faune – 2015-2016 et 2016-2017

ZAF	LOUTRE		MARTRE		LYNX ROUX	
	2014/2015	2015/2016	2014/2015	2015/2016	2014/2015	2015/2016
1	2	0	8	6	0	0
2	9	5	71	52	0	0
3	10	7	156	85	0	0
4	12	11	190	139	0	0
5	20	14	159	180	0	0
6	15	7	83	74	0	0
7	13	18	131	92	0	0
8	18	21	187	139	1	0
9	4	3	17	29	0	0
10	14	7	18	22	7	1
11	12	6	28	31	4	5
12	11	4	39	97	1	5
13	9	4	67	60	5	16
14	12	12	5	5	3	9
15	13	10	23	39	5	19
16	28	7	90	65	10	15
17	9	5	42	20	11	5
18	1	23	0	0	8	20
19	4	17	0	0	9	6
20	46	22	70	51	25	31
21	28	10	0	0	10	6
22	13	11	0	0	23	18
23	9	9	1	0	18	25
24	10	1	0	0	16	11
25	6	6	0	0	18	14
27	4	0	0	0	0	0
Unk	33	23	64	86	13	19
<b>Total</b>	<b>365</b>	<b>263</b>	<b>1449</b>	<b>1272</b>	<b>187</b>	<b>225</b>

## Saisons de capture d'animaux à fourrure 2017-2018

Zones	Espèces	Saison	Ouverture	Fermeture
1 à 27	Lièvre <sup>1</sup>	Chasse, Collet	1er octobre	28 février
	Écureuil	Chasse	1er octobre	28 février
		Piégeage	28 octobre	28 février
	Raton laveur	Chasse avec chien	7 août	31 décembre
		Chasse, Piégeage (rétention seulement) <sup>2</sup>	1er octobre	31 décembre
		Piégeage	28 octobre	31 décembre
	Belette	Piégeage	28 octobre	29 février
	Mouffette	Chasse	1er octobre	31 décembre
Rat musqué (printemps)	Piégeage	24 mars	15 mai	
1 à 26	Coyote, renard	Piégeage, Chasse	1er octobre	29 février
		Collet	18 novembre	28 février
1 à 25 <sup>3</sup>	Lynx roux <sup>4</sup>	Piégeage, collet, chasse	18 novembre	28 février
1 à 13, 15 à 17, 20	Martre, pékan, mouffette	Piégeage	25 novembre	9 décembre
14, 18, 19, 21 à 27	Martre, pékan	Piégeage	25 novembre	16 décembre
1 à 12	Loutre	Piégeage, Collet	21 octobre	31 janvier
	Castor	Piégeage	21 octobre	31 janvier
	Castor	Collet	21 octobre	28 février
	Rat musqué (automne), vision	Piégeage	21 octobre	28 février
13 à 27	Loutre	Piégeage, Collet	4 novembre	31 janvier
	Castor	Piégeage	4 novembre	31 janvier
	Castor	Collet	4 novembre	28 février
	Rat musqué (automne), vision	Piégeage	4 novembre	28 février

- 1 La limite quotidienne de prise de lièvres chassés en vertu d'un permis de prise d'animaux à fourrure est de 10 et la limite de possession est de 20. (Il n'y a aucune limite pour le piégeage et la prise au collet.)
- 2 Il est illégal d'utiliser avant le 28 octobre un piège mortel pour capturer des rats laveurs.
- 3 Les prises de lynx roux ne sont assujetties à aucun quota dans les zones 1 à 6, 9, 26 et 27.
- 4 Il est illégal d'utiliser un piège mortel (comme le conibear) pour le lynx roux après le 31 décembre.

## Saisons de capture d'animaux à fourrure 2018-2019

Zones	Espèces	Saison	Ouverture	Fermeture
1 à 27	Lièvre <sup>1</sup>	Chasse, Collet	1er octobre	28 février
	Écureuil	Chasse	1er octobre	28 février
		Piégeage	27 octobre	28 février
	Raton laveur	Chasse avec chien	6 août	31 décembre
		Chasse, Piégeage (rétention seulement) <sup>2</sup>	1er octobre	31 décembre
		Piégeage	27 octobre	31 décembre
	Belette	Piégeage	27 octobre	28 février
	Mouffette	Chasse	1er octobre	31 décembre
Rat musqué (printemps)	Piégeage	23 mars	15 mai	
1 à 26	Coyote, renard	Piégeage, Chasse	1er octobre	29 février
		Collet	17 novembre	28 février
1 à 25 <sup>3</sup>	Lynx roux <sup>4</sup>	Piégeage, collet, chasse	17 novembre	28 février
1 à 13, 15 à 17, 20	Martre, pékan, mouffette	Piégeage	24 novembre	9 décembre
14, 18, 19, 21 à 27	Martre, pékan	Piégeage	24 novembre	16 décembre
1 à 12	Loutre	Piégeage, Collet	20 octobre	31 janvier
	Castor	Piégeage	20 octobre	31 janvier
	Castor	Collet	20 octobre	28 février
	Rat musqué (automne), vision	Piégeage	20 octobre	28 février
13 à 27	Loutre	Piégeage, Collet	3 novembre	31 janvier
	Castor	Piégeage	3 novembre	31 janvier
	Castor	Collet	3 novembre	28 février
	Rat musqué (automne), vision	Piégeage	3 novembre	28 février

- 1 La limite quotidienne de prise de lièvres chassés en vertu d'un permis de prise d'animaux à fourrure est de 10 et la limite de possession est de 20. (Il n'y a aucune limite pour le piégeage et la prise au collet.)
- 2 Il est illégal d'utiliser avant le 28 octobre un piège mortel pour capturer des rats laveurs.
- 3 Les prises de lynx roux ne sont assujetties à aucun quota dans les zones 1 à 6, 9, 26 et 27.
- 4 Il est illégal d'utiliser un piège mortel (comme le conibear) pour le lynx roux après le 31 décembre.