



# RAPPORT SUR LA RÉCOLTE DE GROS GIBIER 2019



# RAPPORT SUR LA RÉCOLTE D'ORIGNAUX EN 2019

## Résumé

Chaque année, on établit des quotas de permis de chasse à l'orignal pour chaque zone d'aménagement pour la faune ouverte à la chasse à l'orignal. Le quota de permis de chasse à l'orignal n'indique pas le niveau souhaité de récolte d'orignaux, mais plutôt le nombre de permis nécessaires pour atteindre le niveau souhaité de prélèvements. Les quotas de permis dépendent de plusieurs facteurs, dont les plus importants sont l'estimation de la taille de la population d'orignaux, la récolte d'orignaux non réglementée et le taux de succès des chasseurs pendant la période de chasse réglementée. Les variations par rapport à ces facteurs font souvent en sorte que les quotas de permis de chasse à l'orignal fluctuent à la hausse et à la baisse d'une année à l'autre, même si les populations d'orignaux et les objectifs de récolte sont stables ou en hausse, comme ce fut le cas ces dernières années. En 2019, le quota de permis de chasse à l'orignal pour résidents était de 4 744, ce qui représente une augmentation de 6 p. 100 par rapport à 2018 (4 465 permis).

Des 55 813 résidents du Nouveau-Brunswick, 2 943 non-résidents et 206 pourvoyeurs et guides inscrits au tirage des permis de chasse à l'orignal en 2019, 4 744 résidents, 50 non-résidents et 50 pourvoyeurs et guides ont été retenus. Un total de 74 % des titulaires de permis pour résident ont désigné un autre chasseur résident comme accompagnateur sur leur permis.

La récolte d'orignaux enregistrés en 2019 a totalisé 3 689 bêtes. Les chasseurs résidents ont abattu 3 613 orignaux et les chasseurs non résidents, 76. Le taux de réussite générale des chasseurs a été de 77 %.

La réglementation fixe la saison de chasse à l'orignal aux derniers mardi, mercredi, jeudi, vendredi et samedi de septembre; la saison varie donc chaque année selon le calendrier. En 2019, la saison a ainsi commencé le 24 pour se terminer le 28.

## Prévisions pour 2020

La population d'orignaux du Nouveau-Brunswick semble demeurer stable dans la plupart des régions de la province, particulièrement dans le Nord-Ouest. Les baisses de population de l'orignal sont évidentes dans les régions du sud du Nouveau-Brunswick. Le quota de permis de chasse à l'orignal pour résidents de 2020 est de 4 794.

Même si le troupeau d'orignaux semble relativement sain, il est difficile de l'évaluer avec précision parce qu'on ignore la quantité et la distribution de bêtes prélevées par la récolte non réglementée. Il faut se montrer conservateur dans l'attribution des permis réglementés pour assurer la durabilité de la population jusqu'à ce qu'on puisse établir un mécanisme de récolte et de signalement des prises d'orignaux qui tient compte des droits des Autochtones et des droits issus de traités existants.

**NOMBRE DE DEMANDES DE PERMIS DE CHASSE À L'ORIGINAL,  
PERMIS DÉLIVRÉS ET NOMBRE D'ORIGNAUX ABATTUS  
1960 - 2019 NOUVEAU - BRUNSWICK**

Année	Population estimée <sup>a</sup>	N <sup>bre</sup> de demandes reçues	N <sup>bre</sup> de demandes acceptées	N <sup>bre</sup> de permis délivrés	N <sup>bre</sup> d'originaux abattus	Succès des chasseurs %
[La chasse à l'original a été fermée en 1936 et réouverte en 1960][Saison de chasse aux mâles seulement de 1960 à 1965]						
1960	3 500	8 321	400	383	174	45
1961		17 221	800	771	282	34
1962		16 354	1 000	963	297	31
1963		16 359	1 000	1 000	296	30
1964		17 380	1 000	1 000	307	31
1965	4 200	18 460	1 000	1 000	314	31
1966		26 500	1 000	1 000	606	61
1967		16 500	1 000	1 000	469	47
1968		12 724	1 500	1 500	724	48
1969		16 009	1 600	1 566	707	45
1970	6 000	14 016	2 000	1 959	858	44
1971		18 334	2 000	1 959	931	48
1972		21 639	2 500	2 441	1 043	43
1973		31 558	2 500	2 460	1 127	46
1974 <sup>b</sup>		39 157	6 000	5 580	1 085	19
1975	8 200	17 587	6 000	4 528	969	21
1976		17 347	6 000	4 753	1 131	24
1977		15 815	6 000	4 746	1 246	26
1978		18 547	6 000	4 604	1 547	34
1979		25 007	6 000	4 786	1 360	28
1980	10 000	24 503	6 000	4 935	1 230	25
1981		33 500	6 000	4 892	1 436	29
1982		35 000	6 000	5 032	1 344	27
1983		38 302	6 000	5 065	1 287	25
1984		36 727	6 000	5 175	1 618	31
1985	15 000	41 104	6 000	5 063	1 346	27
1986		39 127	6 000	5 228	1 625	31
1987		37 625	6 000	5 210	1 838	35
1988		35 890	6 000	5 185	1 473	28
1989 <sup>b</sup>		28 895	6 000	5 243	2 022	39
1990	20 000	33 894	6 000	5 250	1 657	32
1991	20 000	39 314	6 000	5 234	1 753	33
1992	21 000	39 212	6 000	5 321	1 899	36
1993	22 000	42 332	6 000	5 320	2 061	39
1994 <sup>c</sup>	24 100	54 030	5 655	5 010	2 094	42
1995	24 100	53 791	5 649	4 989	2 326	47
1996 rés. <sup>d</sup>		57 514	4 244	3 848	1 678	44
non-rés. <sup>e</sup>		671	100	100	37	37
<b>1996 total</b>	<b>19 400</b>	<b>58 185</b>	<b>4 344</b>	<b>3 948</b>	<b>1 715</b>	<b>43</b>
1997 rés.		59 428	4 754	4 301	2 075	48
non-rés.		680	100	101	46	46
<b>1997 total</b>	<b>19 900</b>	<b>60 108</b>	<b>4 854</b>	<b>4 402</b>	<b>2 121</b>	<b>48</b>
1998 rés.		55 590	4 804	4 573	2 377	52
non-rés.		1 105	100	96	50	52
<b>1998 total</b>	<b>20 400</b>	<b>56 695</b>	<b>4 904</b>	<b>4 669</b>	<b>2 427</b>	<b>52</b>
1999 rés.		57 271	4 683	4 519	1 974	44
non-rés.		1 108	100	98	48	49
<b>1999 total</b>	<b>20 800</b>	<b>58 379</b>	<b>4 783</b>	<b>4 617</b>	<b>2 022</b>	<b>44</b>
2000 rés.		48 469	4 283	4 174	2 485	60
non-rés.		986	100	97	52	54
<b>2000 total</b>	<b>21 300</b>	<b>49 455</b>	<b>4 383</b>	<b>4 271</b>	<b>2 537</b>	<b>59</b>
2001 rés.		50 504	4 518	4 415	2 518	57
non-rés.		1 322	100	96	55	57
<b>2001 total</b>	<b>21 700</b>	<b>51 826</b>	<b>4 618</b>	<b>4 511</b>	<b>2 573</b>	<b>57</b>
2002 rés.		53 916	4 293	4 191	2 021	47
non-rés.		1 586	100	95	50	53
<b>2002 total</b>	<b>22 200</b>	<b>55 502</b>	<b>4 393</b>	<b>4 286</b>	<b>2 071</b>	<b>48</b>

Année	Population estimée <sup>f</sup>	N <sup>bre</sup> de demandes reçues	N <sup>bre</sup> de demandes acceptées	N <sup>bre</sup> de permis délivrés	N <sup>bre</sup> d'originaux abattus	Succès des chasseurs %
2003 rés.		47 029	2 779	2 714	1 518	56
non-rés.		1 559	100	94	50	53
<b>2003 total</b>	<b>22 000</b>	<b>48 588</b>	<b>2 879</b>	<b>2 808</b>	<b>1 568</b>	<b>56</b>
2004 rés.		50 585	2 769	2 694	1 727	64
non-rés.		1 539	100	96	67	70
<b>2004 total</b>	<b>23 800</b>	<b>52 124</b>	<b>2 869</b>	<b>2 790</b>	<b>1 794</b>	<b>64</b>
2005 rés.		54 026	3 266	3 207	2 026	63
non-rés.		1 824	100	97	58	60
<b>2005 total</b>	<b>22 600</b>	<b>55 850</b>	<b>3 366</b>	<b>3 304</b>	<b>2 084</b>	<b>63</b>
2006 rés.		55 972	3 002	2 913	2 290	79
non-rés.		1 744	100	98	72	73
<b>2006 total</b>	<b>23 800</b>	<b>57 716</b>	<b>3 102</b>	<b>3 011</b>	<b>2 362</b>	<b>78</b>
2007 rés.		57 442	3 110	3 061	2 052	67
non-rés.		1 875	100	99	68	69
<b>2007 total</b>	<b>25 000</b>	<b>59 317</b>	<b>3 210</b>	<b>3 160</b>	<b>2 120</b>	<b>67</b>
2008 rés.		58 023	3 340	3 286	2 161	66
non-rés.		1 948	100	96	70	73
<b>2008 total</b>	<b>25 700</b>	<b>59 971</b>	<b>3 440</b>	<b>3 382</b>	<b>2 231</b>	<b>66</b>
2009 rés.		60 716	3 402	3 347	2 341	70
non-rés.		2 209	100	98	68	69
<b>2009 total</b>	<b>26 200</b>	<b>62 925</b>	<b>3 502</b>	<b>3 445</b>	<b>2 409</b>	<b>70</b>
2010 rés.		62 844	3 545	3 483	2 393	69
non-rés.		2 319	100	100	81	81
<b>2010 total</b>	<b>25 900</b>	<b>65 163</b>	<b>3 645</b>	<b>3 583</b>	<b>2 474</b>	<b>69</b>
2011 rés.		62 696	4 364	4 271	2 419	57
non-rés.		2 648	100	97	59	61
<b>2011 total</b>	<b>28 600</b>	<b>65 344</b>	<b>4 464</b>	<b>4 368</b>	<b>2 478</b>	<b>57</b>
2012 rés.		63 649	4 624	4 524	3 466	77
non-rés.		2 608	100	100	81	81
<b>2012 total</b>	<b>28 600</b>	<b>66 257</b>	<b>4 724</b>	<b>4 624</b>	<b>3 547</b>	<b>77</b>
2013 rés.		66 319	4 612	4 531	3 266	72
non-rés.		3 140	100	98	80	82
<b>2013 total</b>	<b>29 400</b>	<b>69 459</b>	<b>4 712</b>	<b>4 629</b>	<b>3 346</b>	<b>72</b>
2014 <sup>f</sup> rés.		66 658	4 612	4 529	3 605	80
non-rés.		3 002	50	47	39	83
<b>pourvoies non-rés. <sup>g</sup></b>		81	50	50	39	78
<b>2014 total</b>	<b>29 800</b>	<b>69 741</b>	<b>4 712</b>	<b>4 626</b>	<b>3 683</b>	<b>80</b>
2015 rés.		63 135	4 592	4 498	3 651	81
non-rés.		2 938	50	50	42	84
<b>pourvoies non-rés.</b>		78	50	50	36	72
<b>2015 total</b>	<b>31 800</b>	<b>66 151</b>	<b>4 692</b>	<b>4 598</b>	<b>3 729</b>	<b>81</b>
2016 rés.		61 487	4 643	4 541	3 357	74
non-rés.		3 177	50	49	37	76
<b>pourvoies non-rés.</b>		118	50	50	41	82
<b>2016 total</b>	<b>31 200</b>	<b>64 782</b>	<b>4 743</b>	<b>4 640</b>	<b>3 435</b>	<b>74</b>
2017 rés.		60 724	4 635	4 564	3 731	82
non-rés.		3 113	50	50	44	88
<b>pourvoies non-rés.</b>		159	50	49	42	86
<b>2017 total</b>	<b>30 800</b>	<b>64 009</b>	<b>4 735</b>	<b>4 663</b>	<b>3 817</b>	<b>82</b>
2018 rés.		60 053	4 465	4 352	3 451	79
non-rés.		2 688	50	50	41	82
<b>pourvoies non-rés.</b>		172	50	50	38	76
<b>2018 total</b>	<b>30 500</b>	<b>62 947</b>	<b>4 565</b>	<b>4 452</b>	<b>3 530</b>	<b>79</b>
2019 rés.		55 813	4 744	4 662	3 613	77
non-rés.		2 943	50	50	39	78
<b>pourvoies non-rés.</b>		206	50	50	37	74
<b>2019 total</b>	<b>30 900</b>	<b>58 962</b>	<b>4 844</b>	<b>4 762</b>	<b>3 689</b>	<b>77</b>

a Population estimée d'originaux adultes avant la chasse (1,5 an et plus).

b Début des saisons de chasse de trois jours.

c L'allocation de quotas de chasse par zone d'aménagement pour la faune a commencé.

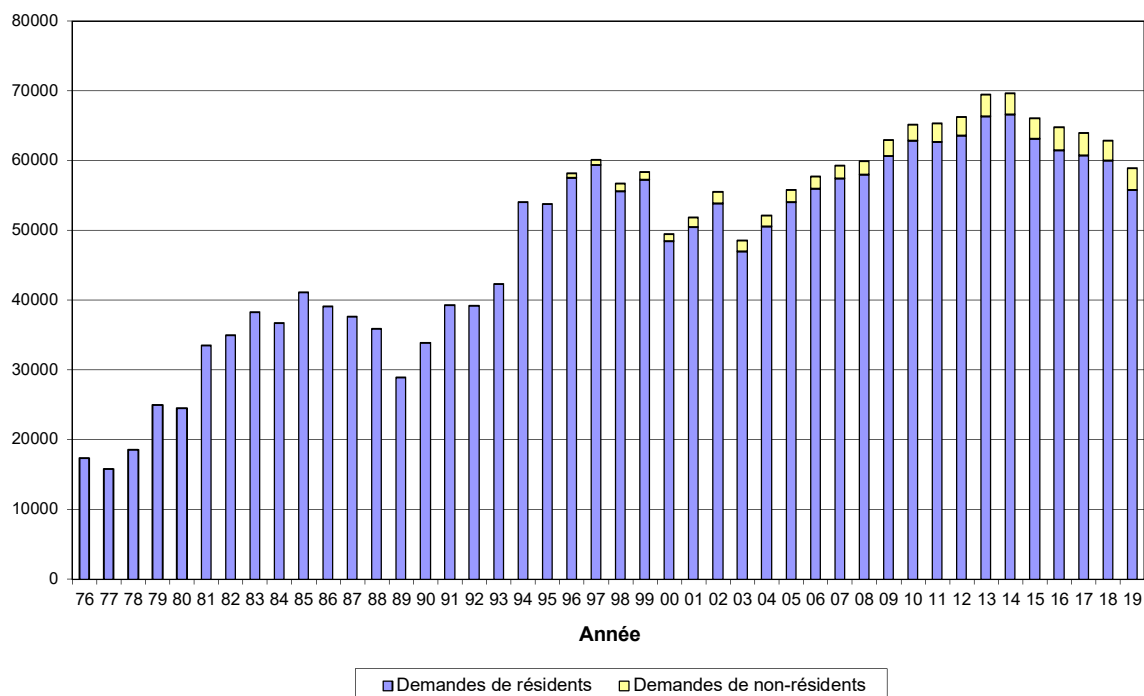
d Introduction de permis de chasse pour résidents désignés. Les permis pour résidents ont été délivrés aux chasseurs principaux seulement, depuis 1996 jusqu'à l'année en cours. Le taux de succès des résidents est celui de l'équipe, sans égard au nombre de chasseurs dans l'équipe.

e Introduction du tirage de 100 permis de chasse à l'original pour non résidents.

f Début des saisons de chasse de cinq jours.

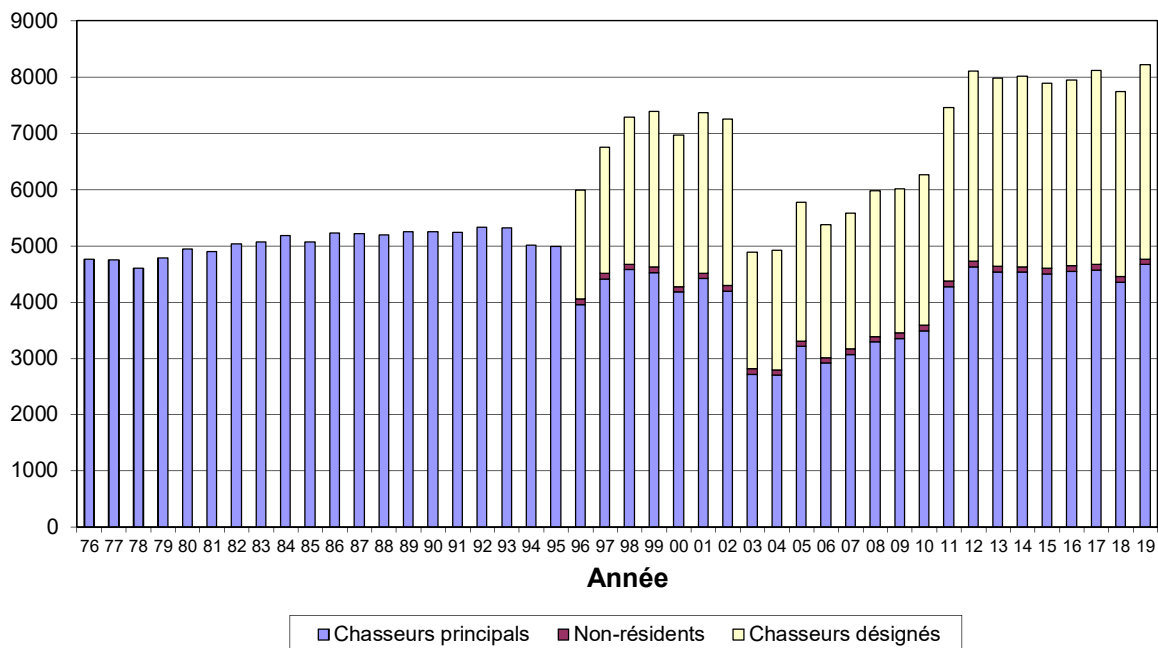
g Introduction du tirage de 50 permis de chasse pour non résidents pour pourvoies et guides. Le tirage de permis de chasse à l'original pour non-résidents a été réduit de 100 à 50 permis.

## DEMANDES DE PERMIS DE CHASSE À L'ORIGINAL 1976 - 2019 Nouveau-Brunswick



- 76-93: période d'attente de 5 ans  
 -1994: pas de période d'attente / droit de 6\$

## PERMIS DE CHASSE À L'ORIGINAL DÉLIVRÉS 1976 - 2019 Nouveau-Brunswick



- 1976-1993: test; 6 000 demandes sélectionnées  
 -1994: pas de test; moins de demandes sélectionnées  
 -1996: équipes de deux personnes permises; demandes de non-résidents permises; moins de demandes de résidents ont été tirées au sort

# DONNÉE SUR LE TIRAGE DES PERMIS DE CHASSE À L'ORIGINAL ET LES ANIMAUX ABATTUS PAR GROUPES DE CHASSEURS 2019 Nouveau-Brunswick

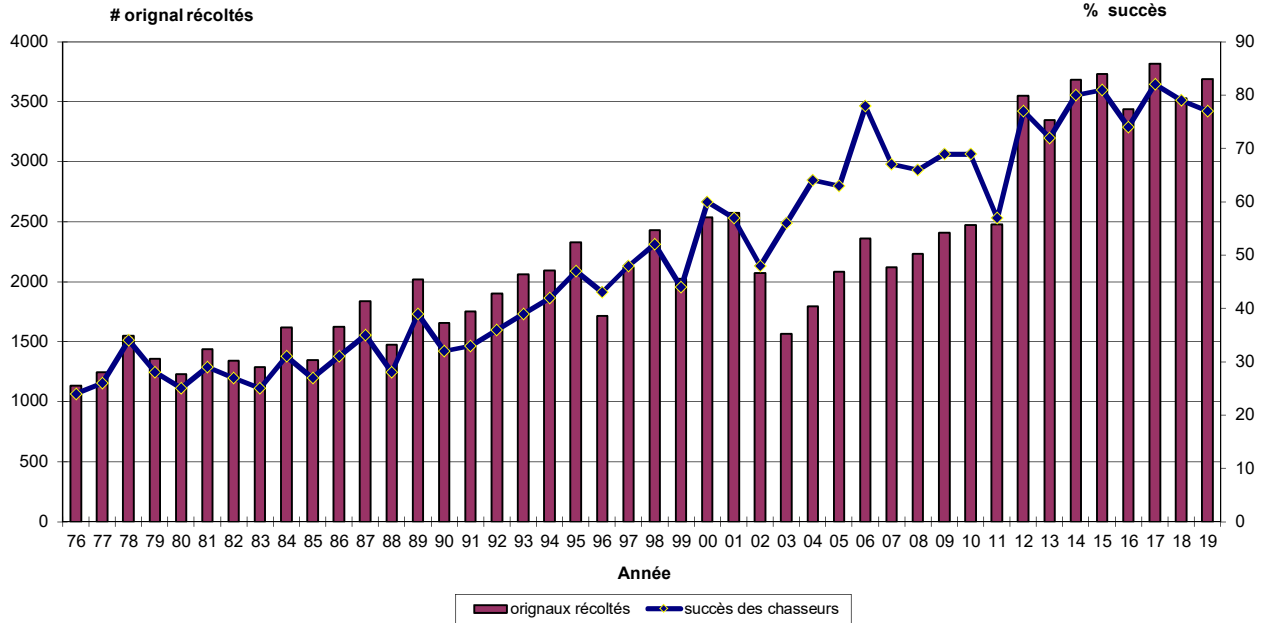
ZAF	Quota de permis 2019	# requérants	Requérants retenus lors du tirage	Permis <sup>1</sup> acheté par chasseurs principaux résidents	Permis <sup>2</sup> acheté par chasseurs désignés	Animaux abattus enregistrés en 2019	Taux de succès (%)	Quota de permis 2020
1	138	929	138	135	100	112	83	138
2	433	2 290	433	420	278	310	74	440
3	356	3 718	356	350	249	324	93	357
4	392	3 169	392	386	280	309	80	382
5	227	3 012	227	227	143	193	85	266
6	354	2 071	354	350	218	282	81	350
7	396	6 679	396	390	268	346	89	420
8	252	3 105	252	248	171	195	79	251
9	60	1 015	60	57	39	44	77	58
10	80	1 257	80	78	58	68	87	70
11	232	2 025	232	228	168	195	86	220
12	300	3 148	300	293	240	218	74	283
13	112	1 796	112	112	92	85	76	175
14	121	1 795	121	118	105	72	61	119
15	124	1 599	124	124	88	103	83	139
16	207	2 764	207	202	150	163	81	182
17	155	1 452	155	152	121	105	69	163
18	175	2 049	175	174	156	103	59	163
19	77	1 257	77	75	69	50	67	86
20	143	4 035	143	140	120	92	66	142
21	88	1 180	88	85	63	62	73	84
22	90	677	90	87	74	35	40	82
23	107	2 273	107	106	92	62	58	106
24	43	1 017	43	43	41	27	63	41
25	82	1 501	82	82	76	58	71	77
<b>Province</b>	<b>4 744</b>	<b>55 813</b>	<b>4 744</b>	<b>4 662</b>	<b>3 459</b>	<b>3 613</b>	<b>77</b>	<b>4 794</b>

<sup>1</sup> Les permis achetés sont ceux des chasseurs principaux résidents seulement. Les chasseurs désignés ont chassé en vertu de ces permis

<sup>2</sup> Les permis de chasseurs désignés permettent les chasseurs principaux d'être accompagné par un autre chasseur résident qui pourrait assister dans la récolte. Soixante-quatorze pourcent des résidents qui ont été tiré et ont acheté un permis de chasse à l'original ont choisi de chasser avec un chasseur désigné.

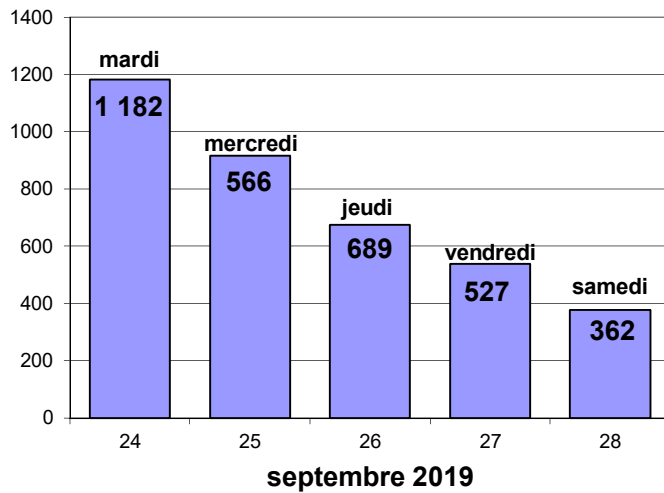
<sup>3</sup> Abattus par des résidents.

## SUCCÈS (%) ET NOMBRE D'ORIGNAUX RÉCOLTÉS 1976-2019 Nouveau-Brunswick



- 1994: L'allocation de quotas de chasse par zone d'aménagement pour la faune a commencé.

### NOMBRE D'ORIGNAUX RÉCOLTÉS PAR JOUR 2019 Nouveau-Brunswick



### POIDS\* DES ORIGNAUX NOUVEAU - BRUNSWICK

(livres\*\* poids éviscérés)

Age	Mâle	Femelle
0,5	234	225
1,5	466	415
2,5	612	515
3,5	701	553
4,5	752	532
5,5	791	569
6,5	788	574
7,5	748	535
8,5	866	573
9,5+	785	584

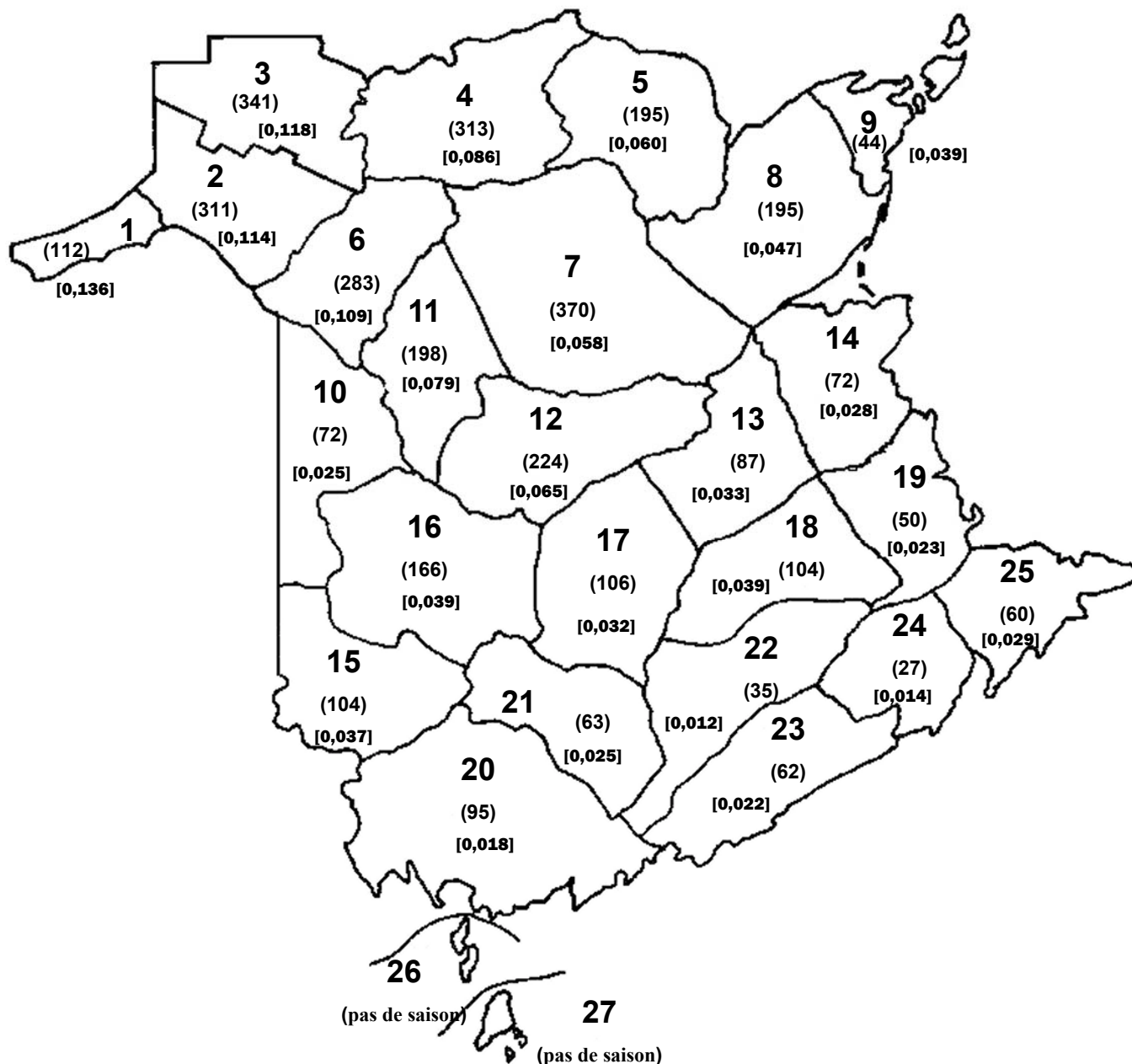
\* Les poids proviennent des animaux enregistrés à Fredericton et Edmundston, 1986 - 1989 et à Fredericton 1995 - 2000.

\*\* Pour convertir les "livres" en "kilogrammes", multiplier par 0,45.

# ORIGNAUX RÉCOLTÉS et ENREGISTRÉS PAR ZONE D'AMÉNAGEMENT DE LA FAUNE

## NOUVEAU-BRUNSWICK 2019

RÉCOLTE TOTALE (#) ET RÉCOLTE PAR KM<sup>2</sup> [ ]



3 689 animaux abattus furent enregistrés en 2019.  
Récolte par km<sup>2</sup> dans les ZAF ouvré 0,049

# ÂGE ET SEXE DES ORIGNAUX ABATTUS

1960 - 2019 Nouveau-Brunswick

[la chasse à l'original fût fermée en 1936 et réouverte en 1960]

Année	Adultes et Jeunes		Veaux		Inconnu	Total
	Mâles	Femelles	Mâles	Femelles		
1960 <sup>a</sup>	174	0	0	0	0	174
1961	262	0	0	0	0	262
1962	297	0	0	0	0	297
1963	296	0	0	0	0	296
1964	307	0	0	0	0	307
1965	314	0	0	0	0	314
1966 <sup>b</sup>	.....Pas disponible.....				606	606
1967	.....Pas disponible.....				469	469
1968	472	192	33	27	0	724
1969	455	191	29	32	0	707
1970	547	236	24	51	0	858
1971	574	273	38	46	0	931
1972	702	261	35	45	0	1 043
1973	745	296	40	46	0	1 127
1974	680	284	57	64	0	1 085
1975	607	284	25	53	0	969
1976	716	298	53	64	0	1 131
1977	773	370	46	57	0	1 246
1978	936	480	58	71	0	1 547
1979	800	444	50	66	0	1 360
1980	770	357	49	54	0	1 230
1981	874	388	63	111	0	1 436
1982	844	370	60	70	0	2 419
1983	826	360	45	56	0	1 287
1984	1 008	475	56	79	0	1 618
1985	880	328	85	53	0	1 346
1986	1 055	418	71	81	0	1 625
1987	1 181	497	72	88	0	1 838
1988	843	413	77	75	65	1 473
1989	1 199	575	81	105	62	2 022
1990	1 048	464	63	73	9	1 657
1991	1 116	492	58	73	14	1 753
1992	1 200	564	64	70	1	1 899
1993	1 238	636	86	84	17	2 061
1994 <sup>c</sup>	1 298	629	72	83	12	2 094
1995	1 387	755	78	84	22	2 326
1996 <sup>d</sup>	1 087	522	60	46	0	1 715
1997	1 349	640	60	69	3	2 121
1998	1 524	745	70	73	15	2 427
1999	1 321	566	64	71	0	2 022
2000	1 679	714	77	67	0	2 537
2001	1 725	708	64	76	0	2 573
2002	1 372	585	50	64	0	2 071
2003	1 096	412	24	36	0	1 568
2004	1 212	507	37	35	3	1 794
2005	1 446	564	35	35	4	2 084
2006	1 678	603	35	46	0	2 362
2007	1 550	489	35	44	2	2 120
2008	1 580	568	40	40	3	2 231
2009	1 720	611	29	49	0	2 409
2010	1 735	666	32	31	10	2 474
2011	1 713	697	29	39	0	2 478
2012	2 571	862	61	53	0	3 547
2013	2 406	849	39	50	2	3 346
2014	2 603	928	28	56	68	3 683
2015	2 593	1 042	29	49	16	3 729
2016	2 378	968	27	48	14	3 435
2017	2 767	957	35	45	11	3 815
2018	2 539	920	25	28	18	3 530
2019	2 605	978	44	52	10	3 689

a Saison de chasse aux mâles seulement de 1960 à 1965.

b Chasse aux mâles et aux femelles autorisée de 1966 à présent

c L'allocation de quotas de chasse par zone d'aménagement pour la faune a commencé en 1994.

d Un chasseur désigné peut accompagner le titulaire d'un permis pour la première fois.



# ÂGE ET SEXE DES ORIGNAUX ABATTUS SELON LES ZONES D'AMÉNAGEMENT DE LA FAUNE 2019 Nouveau-Brunswick

ZAF	MÂLES				FEMELLES				Sexe Inconnu	Total
	Adultes	Jeunes	Veaux	Âge Inconnu	Adultes	Jeunes	Veaux	Âge Inconnu		
1	36	12	4	3	36	13	3	4	1	112
2	136	37	5	6	70	40	6	7	4	311
3	201	39	3	6	71	14	1	4	2	341
4	166	61	3	1	54	20	3	5	0	313
5	103	24	3	6	34	17	1	5	2	195
6	134	54	1	4	57	24	7	2	0	283
7	248	30	3	7	61	13	4	4	0	370
8	115	24	0	6	35	13	2	0	0	195
9	27	6	1	0	8	2	0	0	0	44
10	37	12	3	0	13	6	1	0	0	72
11	116	20	0	2	47	11	1	0	1	198
12	149	20	1	2	37	11	3	1	0	224
13	52	13	0	1	14	7	0	0	0	87
14	45	11	0	1	10	4	0	1	0	72
15	57	15	4	0	17	10	1	0	0	104
16	85	23	2	0	37	15	4	0	0	166
17	60	19	3	0	17	6	1	0	0	106
18	68	13	2	2	14	3	2	0	0	104
19	32	6	0	2	4	4	1	1	0	50
20	61	14	0	1	15	2	2	0	0	95
21	37	6	0	0	12	3	5	0	0	63
22	15	6	2	0	8	2	2	0	0	35
23	36	5	2	1	14	3	1	0	0	62
24	14	6	0	1	5	1	0	0	0	27
25	40	7	2	0	9	1	1	0	0	60
inconnu	0	0	0	0	0	0	0	0	0	0
Province	2070	483	44	52	699	245	52	34	10	3689

## ORIGNAUX VUS PAR HEURES DE CHASSE DANS LES ZONES D'AMÉNAGEMENT DE LA FAUNE 1990 - 2019 Nouveau-Brunswick

ZAF	Originaux vus par heures de chasse																														
	1990	1991	1992	1993	1994	1995	1996	1997	1998	1999	2000	2001	2002	2003	2004	2005	2006	2007	2008	2009	2010	2011	2012	2013	2014	2015	2016	2017	2018	2019	
1	0.03	0.06	0.06	0.04	0.05	0.08	0.07	0.04	0.13	0.12	0.09	0.03	0.03	0.12	0.07	0.13	0.24	0.13	0.17	0.21	0.30	0.17	0.27	0.40	0.25	0.22	0.09	0.09	0.13	0.16	
2	0.04	0.05	0.04	0.07	0.04	0.07	0.06	0.06	0.07	0.08	0.06	0.11	0.09	0.11	0.13	0.19	0.28	0.19	0.23	0.34	0.24	0.15	0.23	0.21	0.18	0.17	0.11	0.15	0.17	0.13	
3	0.06	0.05	0.07	0.07	0.05	0.07	0.07	0.08	0.09	0.14	0.12	0.11	0.13	0.14	0.14	0.22	0.43	0.24	0.37	0.80	0.68	0.43	0.62	0.49	0.37	0.36	0.21	0.38	0.39	0.34	
4	0.05	0.04	0.05	0.04	0.03	0.05	0.05	0.04	0.06	0.05	0.05	0.06	0.07	0.05	0.06	0.05	0.14	0.09	0.11	0.14	0.14	0.10	0.15	0.15	0.17	0.20	0.10	0.14	0.15	0.14	
5	0.06	0.05	0.05	0.04	0.04	0.08	0.09	0.04	0.08	0.05	0.08	0.06	0.06	0.07	0.10	0.07	0.14	0.08	0.12	0.11	0.11	0.10	0.16	0.12	0.24	0.11	0.12	0.13	0.14	0.16	
6	0.04	0.04	0.04	0.04	0.06	0.05	0.07	0.05	0.05	0.05	0.06	0.11	0.09	0.10	0.11	0.15	0.20	0.15	0.23	0.21	0.22	0.19	0.21	0.25	0.29	0.15	0.09	0.12	0.14	0.17	
7	0.05	0.04	0.05	0.04	0.07	0.08	0.08	0.06	0.07	0.07	0.09	0.08	0.08	0.08	0.11	0.10	0.24	0.19	0.21	0.23	0.21	0.17	0.30	0.26	0.18	0.19	0.16	0.14	0.23	0.16	
8	0.03	0.04	0.05	0.05	0.05	0.05	0.04	0.04	0.04	0.03	0.05	0.05	0.04	0.05	0.07	0.10	0.08	0.08	0.08	0.07	0.06	0.13	0.10	0.07	0.14	0.06	0.08	0.17	0.08		
9	0.04	0.04	0.02	0.07	0.01	0.05	0.10	0.08	0.01	0.05	0.05	0.10	0.09	0.07	0.08	0.04	0.17	0.07	0.04	0.10	0.08	0.09	0.09	0.10	0.10	0.17	0.12	0.08	0.12	0.08	
10	0.05	0.06	0.08	0.06	0.07	0.07	0.08	0.05	0.08	0.07	0.10	0.07	0.10	0.19	0.11	0.10	0.47	0.21	0.37	0.14	0.13	0.11	0.19	0.20	0.18	0.20	0.10	0.14	0.16	0.10	
11	0.04	0.06	0.07	0.06	0.06	0.08	0.07	0.05	0.06	0.07	0.09	0.10	0.06	0.19	0.13	0.19	0.22	0.22	0.29	0.26	0.25	0.21	0.30	0.28	0.19	0.16	0.09	0.19	0.23	0.22	
12	0.05	0.04	0.06	0.05	0.06	0.06	0.04	0.06	0.08	0.04	0.07	0.15	0.07	0.07	0.13	0.09	0.16	0.15	0.16	0.14	0.28	0.11	0.30	0.20	0.18	0.23	0.09	0.11	0.24	0.11	
13	0.03	0.03	0.04	0.05	0.06	0.07	0.04	0.04	0.04	0.04	0.05	0.08	0.03	0.09	0.18	0.09	0.23	0.24	0.17	0.13	0.12	0.10	0.21	0.16	0.07	0.11	0.13	0.12	0.12	0.10	
14	0.04	0.04	0.05	0.05	0.05	0.05	0.03	0.05	0.03	0.03	0.06	0.05	0.03	0.06	0.08	0.06	0.18	0.08	0.18	0.09	0.08	0.06	0.16	0.08	0.12	0.09	0.05	0.07	0.07	0.05	
15	0.05	0.07	0.07	0.07	0.05	0.08	0.06	0.06	0.08	0.06	0.08	0.08	0.07	0.13	0.12	0.10	0.16	0.09	0.26	0.14	0.09	0.13	0.11	0.16	0.22	0.12	0.07	0.13	0.14	0.09	
16	0.03	0.05	0.05	0.05	0.04	0.06	0.03	0.05	0.06	0.05	0.06	0.06	0.07	0.10	0.16	0.13	0.17	0.12	0.11	0.21	0.18	0.07	0.25	0.18	0.14	0.10	0.09	0.10	0.11	0.12	
17	0.05	0.05	0.05	0.05	0.03	0.04	0.04	0.05	0.05	0.05	0.03	0.11	0.06	0.19	0.37	0.11	0.10	0.09	0.17	0.13	0.16	0.12	0.24	0.09	0.15	0.11	0.08	0.14	0.12	0.10	
18	fermée	fermée	fermée	fermée	0.05	0.05	0.03	0.03	0.03	0.05	0.06	0.04	0.04	0.06	0.07	0.05	0.09	0.07	0.07	0.08	0.07	0.06	0.09	0.08	0.06	0.09	0.03	0.04	0.03	0.05	
19	0.03	0.03	0.02	0.04	0.03	0.03	0.04	0.04	0.04	0.03	0.02	0.05	0.04	0.06	0.07	0.04	0.13	0.13	0.10	0.07	0.07	0.08	0.13	0.09	0.07	0.07	0.06	0.05	0.04	0.07	
20	0.04	0.05	0.06	0.06	0.04	0.06	0.07	0.05	0.05	0.04	0.07	0.07	0.07	0.07	0.08	0.06	0.12	0.07	0.08	0.04	0.05	0.05	0.09	0.06	0.06	0.12	0.06	0.06	0.07	0.07	
21	0.04	0.06	0.06	0.06	0.05	0.06	0.06	0.07	0.08	0.05	0.10	0.05	0.06	0.08	0.05	0.12	0.09	0.08	0.09	0.07	0.06	0.05	0.10	0.08	0.06	0.03	0.05	0.09	0.06	0.07	
22	0.02	0.03	0.02	0.02	0.01	0.03	0.02	0.07	0.01	0.02	0.01	0.02	0.03	0.04	0.04	0.02	0.09	0.02	0.17	0.04	0.02	0.04	0.04	0.03	0.02	0.05	0.02	0.03	0.04	0.05	
23	0.04	0.05	0.05	0.05	0.05	0.07	0.06	0.07	0.06	0.05	0.07	0.06	0.07	0.04	0.08	0.10	0.18	0.09	0.15	0.11	0.09	0.09	0.08	0.08	0.05	0.04	0.03	0.07	0.05	0.05	
24	fermée	fermée	fermée	fermée	0.05	0.11	0.06	0.14	0.08	0.07	0.10	0.10	0.09	0.06	0.05	0.09	0.18	0.14	0.10	0.13	0.07	0.06	0.13	0.11	0.09	0.05	0.10	0.08	0.09	0.05	
25	0.04	0.03	0.04	0.04	0.04	2 419 <sup>1</sup>	0.05	0.05	0.04	0.02	0.04	0.03	0.02	0.04	0.08	0.04	0.10	0.09	0.19	0.13	0.05	0.04	0.14	0.09	0.04	0.05	0.04	0.10	0.13	0.03	
26	fermée	fermée	fermée	fermée	fermée	fermée	fermée	fermée	fermée	fermée	fermée	fermée	fermée	fermée	fermée	fermée	fermée	fermée	fermée	fermée	fermée	fermée	fermée	closed	closed	closed	closed	closed	closed	closed	closed
27	fermée	fermée	fermée	fermée	fermée	fermée	fermée	fermée	fermée	fermée	fermée	fermée	fermée	fermée	fermée	fermée	fermée	fermée	fermée	fermée	fermée	fermée	fermée	closed	closed	closed	closed	closed	closed	closed	closed
Province	0.04	0.04	0.05	0.05	0.05	0.06	0.06	0.05	0.06	0.05	0.07	0.07	0.06	0.08	0.09	0.09	0.17	0.12	0.16	0.15	0.14	0.12	0.19	0.16	0.14	0.15	0.09	0.13	0.15	0.12	

## RAPPORT SUR LA RÉCOLTE DE CERFS DE VIRGINIE - 2019

La saison de la chasse au cerf de Virginie 2019 a vu une récolte de 7 303 cerfs, soit une augmentation de 15 % par rapport à 2018; la récolte a été considérablement supérieure aux prévisions. Le modèle de population indiquait que le nombre de cerfs cette année serait semblable ou un peu moins élevé que l'année 2018. L'hiver 2019 a été assez rude. Les conditions hivernales dans le nord et le centre du Nouveau-Brunswick ont été plus rudes que la moyenne de dix ans, alors qu'elles se sont situées dans la moyenne dans le sud de la province. Toutefois, les récoltes ont été plus nombreuses que prévu avec une petite augmentation de 3 % dans le nord du Nouveau-Brunswick et des augmentations substantielles dans le centre (27 %) et dans le sud (19 %) de la province.

La saison a commencé plus tard que d'habitude et elle a chevauché davantage la saison d'accouplement. Le Nouveau-Brunswick a eu des chutes de neige la deuxième semaine de la saison de chasse au fusil, des précipitations qui ont persisté pendant la saison dans l'ensemble de la province. La saison hivernale tardive combinée à la neige au sol a permis de plus nombreuses récoltes que la normale, avec une augmentation de 15 % des récoltes de mâles de trois ans ou plus et une augmentation de 10 % des mâles avec bois de neuf points ou plus.

Au total, 42 216 résidents et 267 non-résidents ont acheté un permis de chasse au cerf de Virginie, environ 15 % sous la moyenne à long terme. Les chasseurs résidents ont atteint un taux de réussite de 15 %, tandis que ce taux était de 13 % pour les non-résidents. Le taux de réussite des chasseurs munis de permis de chasse au cerf sans bois a été plus élevé, atteignant 47 %, car ces chasseurs sont autorisés à abattre un cerf de l'un ou de l'autre sexe. Le taux de réussite générale des chasseurs de 17 % a été le quatrième en importance depuis 1990.

En 2019, 3 600 permis de chasse au cerf sans bois étaient offerts, soit 200 de plus qu'en 2018. Au total, 8 725 chasseurs résidents ont participé au tirage informatisé des étiquettes de cerf sans bois et 3 564 d'entre eux ont réussi à en obtenir. Les chasseurs munis de ces étiquettes ont récolté 1 694 cerfs, un taux de réussite de 47 %. Parmi les titulaires de permis de chasse au cerf sans bois, 53 % ont abattu des animaux sans bois.

Pendant la saison de chasse au fusil, la récolte a été très près d'une distribution égale de 25 % pour chacune des quatre semaines. Lors des trois dimanches où la chasse a été permise durant la saison, 938 cerfs (14 % de la récolte) ont été abattus. La récolte se composait de mâles adultes dans une proportion de 82 %, de femelles adultes dans une proportion de 15 % et de faons dans une proportion de 3 %.

### Résumé pour 2020

La saison de chasse au cerf de Virginie 2020 devrait être aussi bonne, voire meilleure, qu'en 2019. L'hiver 2020 a été plutôt doux et les taux de survie du cerf en hiver ont été considérablement plus élevés que pendant les trois derniers hivers. La population de cerfs devrait croître dans les régions du sud de la province, alors que celles du centre et du nord se remettent encore des hivers rudes des années précédentes. Les quotas relatifs aux permis de chasse au chevreuil sans bois seront ajustés pour tenir compte de la croissance de population prévue en 2020.

## VENTES DE PERMIS DE CHASSE ET RÉCOLTE DE CERF DE VIRGINIE Nouveau-Brunswick 1968 - 2019

ANNÉE	PERMIS VENDUS				RÉCOLTE								Les estimations de la population *
	RÉSIDENT	NON-RÉS.	TOTAL		RÉSIDENT	NON-RÉS.	TOTAL	TOTAL	Chevreuils nuisibles	Inconnu	TOTAL	Taux Succès des chasseurs	
	ARME À FEU	ARME À FEU	ARC	TOTAL	ARME À FEU	ARME À FEU	ARC	ARBALÈTE					
1968	51 615	2 553	-	54 168	20 516	2 126	-				22 642	42%	na
1969	54 346	2 930	-	57 276	15 192	1 745	-				16 937	30%	na
1970 <sup>a</sup>	56 350	2 495	-	58 845	5 749	568	-				6 335	11%	70150
1971	59 060	2 171	-	61 231	n/a	n/a	-				4 379	7%	49148
1972	55 151	2 055	-	57 206	4 455	500	-				4 955	9%	57249
1973	69 913	2 162	-	72 075	3 856	417	-				4 273	6%	41831
1974	66 226	2 382	-	68 608	5 959	577	-				6 536	10%	66536
1975	65 763	1 622	-	67 385	5 164	390	-				5 554	8%	57389
1976	78 331	1 581	-	79 912	6 927	457	-				7 384	9%	68526
1977	87 812	1 938	-	89 750	8 431	506	-				8 937	10%	78434
1978	96 671	1 068	-	97 739	10 390	335	-				10 725	11%	91767
1979	98 807	1 271	-	100 078	12 958	386	-				13 344	13%	116696
1980	96 674	1 761	-	98 435	17 710	634	-				18 344	19%	167811
1981	104 896	2 297	-	107 193	20 905	867	-				21 772	20%	197156
1982	114 330	2 749	852	117 931	21 830	827	42				22 699	19%	200264
1983	111 148	3 134	1 120	115 402	25 833	1 286	46				27 165	24%	246532
1984	109 873	4 118	1 143	115 134	24 593	1 423	67				26 083	23%	235831
1985	109 708	4 801	1 195	115 704	29 329	1 799	77				31 205	27%	286894
1986	108 722	6 563	1 390	116 675	25 982	2 080	77				28 139	24%	255571
1987	107 256	6 737	1 569	115 564	24 500	1 974	98				26 572	23%	240489
1988	94 260	6 366	1 424	102 050	18 210	1 531	64				19 805	19%	180386
1989	95 486	5 670	1 121	102 277	18 294	1 234	102			89	19 719	19%	179392
1990 <sup>b</sup>	82 002	3 850	984	86 836	10 830	520	32			98	11 480	13%	105630
1991	82 391	2 856	900	86 147	11 623	401	64			90	12 178	14%	112609
1992	80 592	2 557	917	84 066	10 929	290	71			63	11 353	14%	105953
1993	70 185	2 113	1 072	73 370	9 726	289	76			43	10 134	14%	99891
1994	86 162	2 152	1 048	89 362	9 811	277	86			42	10 216	11%	91491
1995	76 030	1 911	901	78 842	10 473	267	94			20	10 944	14%	104862
1996	71 820	1 619	855	74 294	11 620	331	105			87	12 143	16%	119475
1997	65 505	1 776	922	68 203	12 084	354	92			20	12 550	18%	127112
1998	64 165	1 653	902	66 720	9 792	292	80			35	10 199	15%	104378
1999	63 940	1 780	922	66 642	9 041	218	57				9 316	14%	95564
2000	59 708	1 514	904	62 126	8 100	160	52			0	8 312	13%	88094
2001	54 791	1 188	n/a	55 979	4 160	110	44				4 314	8%	60872
2002	50 729	1 050	n/a	51 779	6 225	175	43				6 443	12%	79258
2003	49 634	1 030	n/a	50 664	5 499	147	87				5 733	11%	73186
2004	50 090	1 043	n/a	51 133	6 633	165	80				6 878	13%	79730
2005	48 804	989	n/a	49 793	6 635	152	94				6 881	14%	86623
2006	51 652	947	n/a	52 599	9 251	187	131			1	9 570	18%	104572
2007	52 735	988	n/a	53 723	10 233	179	158				10 570	20%	117800
2008	52 152	829	n/a	52 981	7 480	138	162				7 780	15%	80842
2009	49 629	626	n/a	50 255	4 836	73	151				5 060	10%	59045
2010	47 449	529	n/a	47 978	4 938	55	108				5 101	11%	60030
2011	46 038	395	n/a	46 433	4 600	47	135	11	0	0	4 793	10%	57590
2012	47 110	424	n/a	47 534	5 802	57	207	27	0	0	6 093	13%	70185
2013	49 240	374	n/a	49 614	7 781	71	263	29	0	17	8 161	16%	89700
2014	49 102	374	n/a	49 476	6 452	67	270	42	104	0	6 935	14%	82970
2015	48 521	318	n/a	48 839	3 930	37	217	35	146	13	4 378	9%	55440
2016	46 381	333	n/a	46 714	4 880	56	248	77	123	2	5 386	12%	66655
2017	45 443	335	n/a	45 778	5 742	38	254	141	263	3	6 441	14%	71440
2018	42 768	248	n/a	43 016	5,514	37	208	218	243	3	6 223	14%	70025
2019	42 216	267	n/a	42 483	6,349	34	269	241	312	98	7,303	17%	79200

a Début de l'enregistrement obligatoire; la limite a été réduite de deux prises à une seule

b Instauration du nouveau système de permis de chasse aux cerfs de Virginie sans bois / des nouvelles zones.

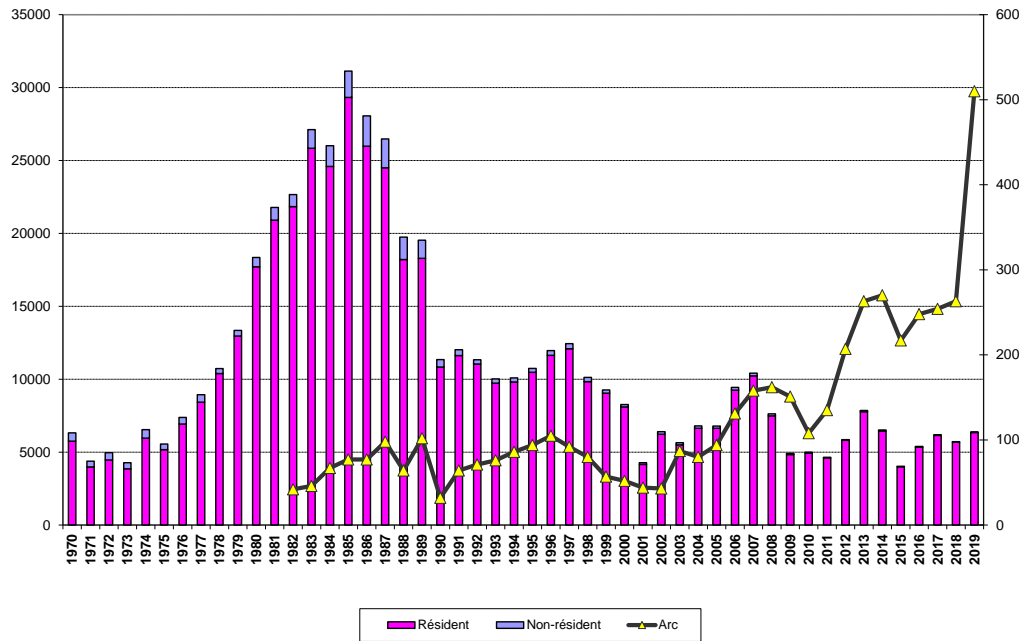
\* Les estimations de la population ont une variance élevée et sont mieux utilisées comme indicateurs de tendance. Les estimations peuvent varier à l'avenir en fonction des intrants du modèle.

## RÉCOLTÉ DE CERF DE VIRGINIE (Arme à feu et Arc)

1970-2019 Nouveau-Brunswick

Cerfs de Virginie récoltés

Récolte-chasse à l'arc



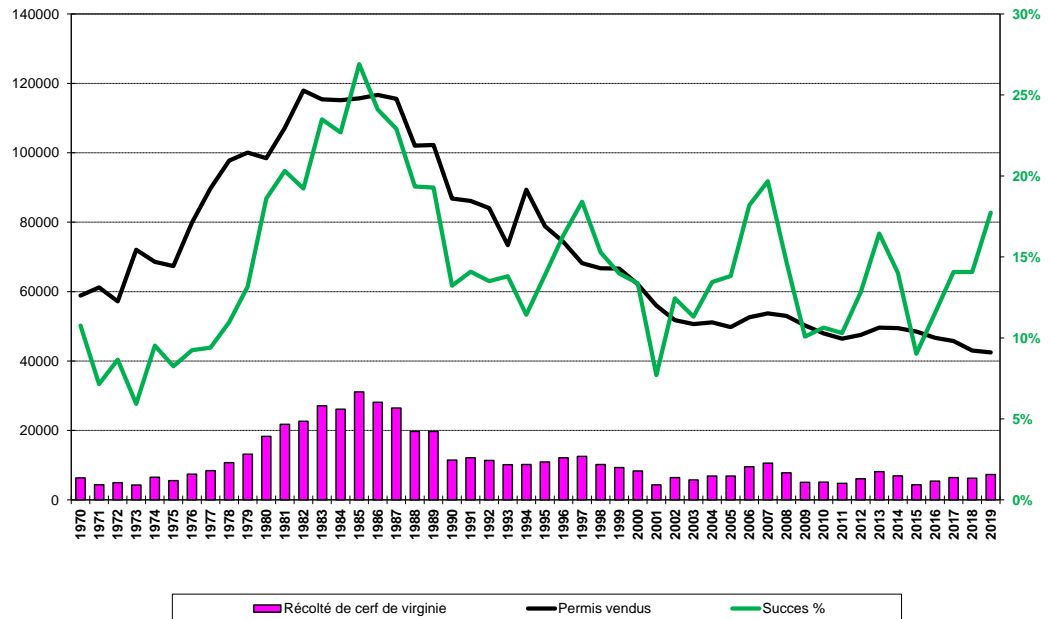
- la saison de chasse à l'arc a été instaurée en 1982

## RÉCOLTÉ DE CERF DE VIRGINIE, PERMIS DE CHASSE AU CERF DE VIRGINIE ET TAUX SUCCÈS DES CHASSEURS

1970-2019 Nouveau-Brunswick

Récolté et permis

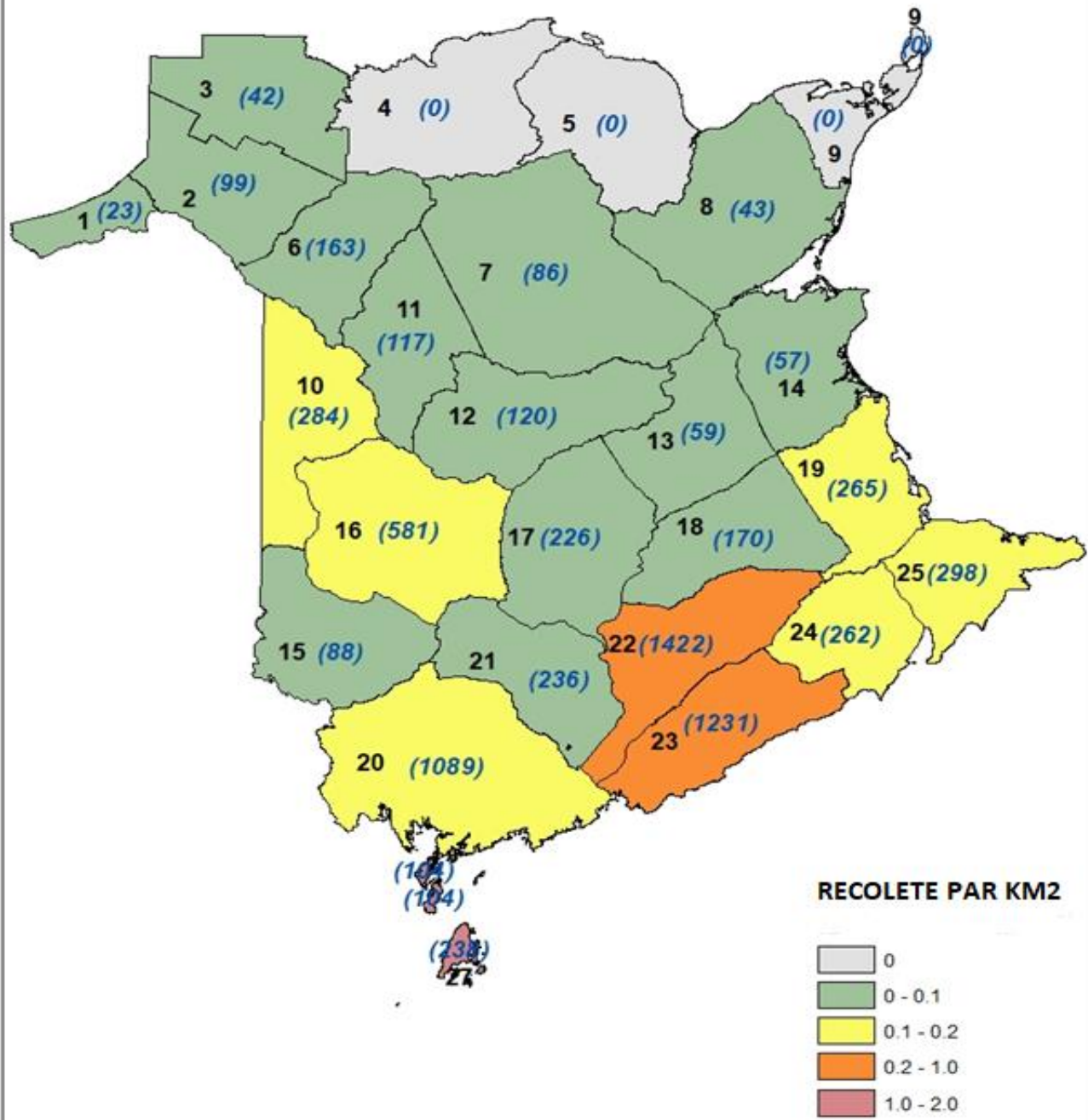
Succès %

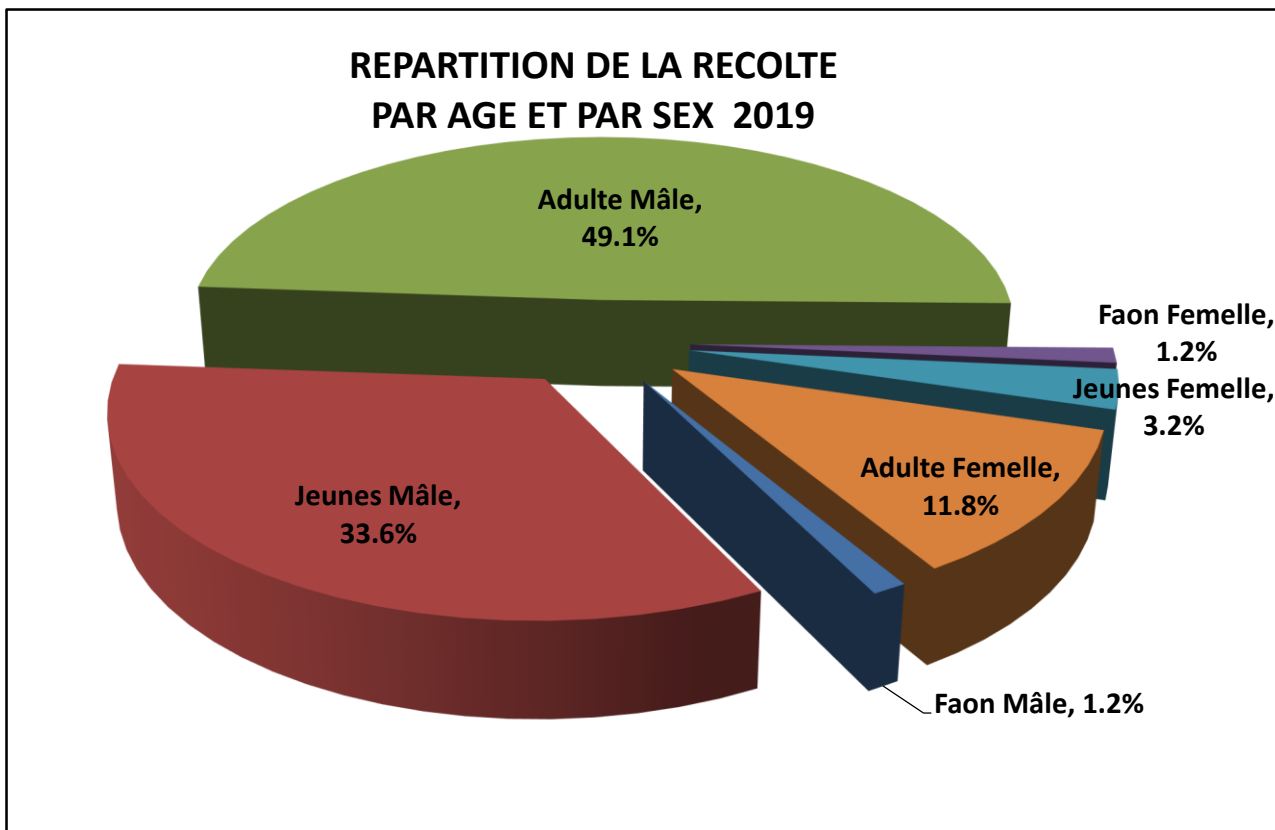
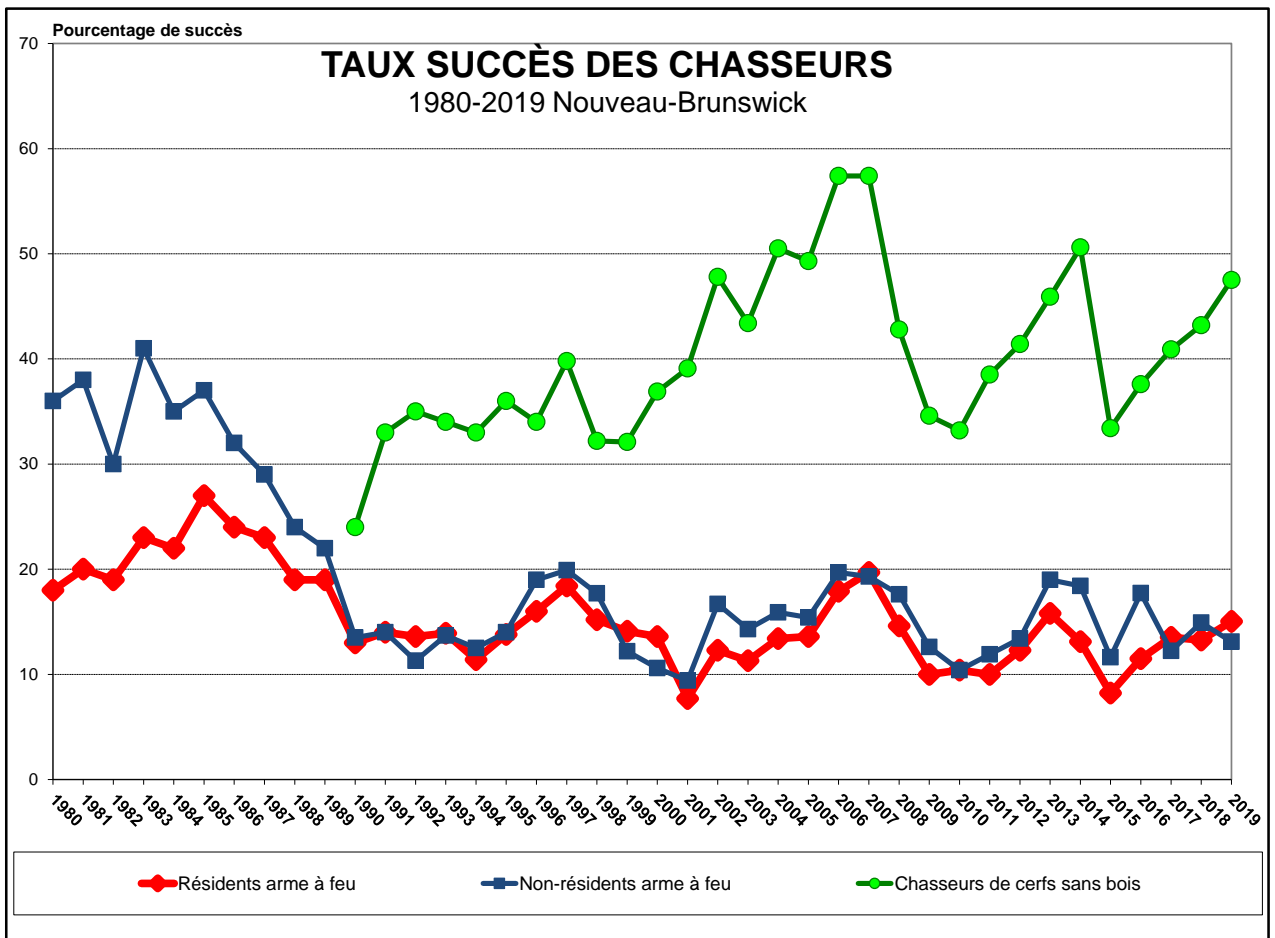


# RÉCOLTÉ DE CERF DE VIRGINIE PAR ZONE D'AMÉNAGEMENT DE LA FAUNE 2019 Nouveau-Brunswick

ZAF	ADULTES MÂLES	ADULTES FEMELLES	FAONS MÂLES	FAONS FEMELLES	2019 TOTAL	2018 TOTAL
1	22		1		23	18
2	98	1			99	129
3	40		2		42	25
4		<b>Fermé</b>			0	0
5		<b>Fermé</b>			0	0
6	155	3	5		163	178
7	85		1		86	65
8	43				43	48
9		<b>Fermé</b>			0	0
10	254	28		2	284	326
11	114	3			117	133
12	117	1	2		120	75
13	58	1			59	24
14	56		1		57	36
15	87	1			88	104
16	491	80	5	5	581	432
17	221	4		1	226	149
18	168	1	1		170	110
19	256	4	3	2	265	220
20	821	226	17	25	1,089	857
21	234	2			236	185
22	1,089	302	18	13	1422	1251
23	834	328	31	38	1231	1079
24	261	1			262	211
25	297		1		298	223
26	71	30	2	1	104	99
27	153	80		5	238	246
Inconnue						
<b>TOTAL</b>	<b>6025</b>	<b>1,096</b>	<b>90</b>	<b>92</b>	<b>7303</b>	<b>6223</b>

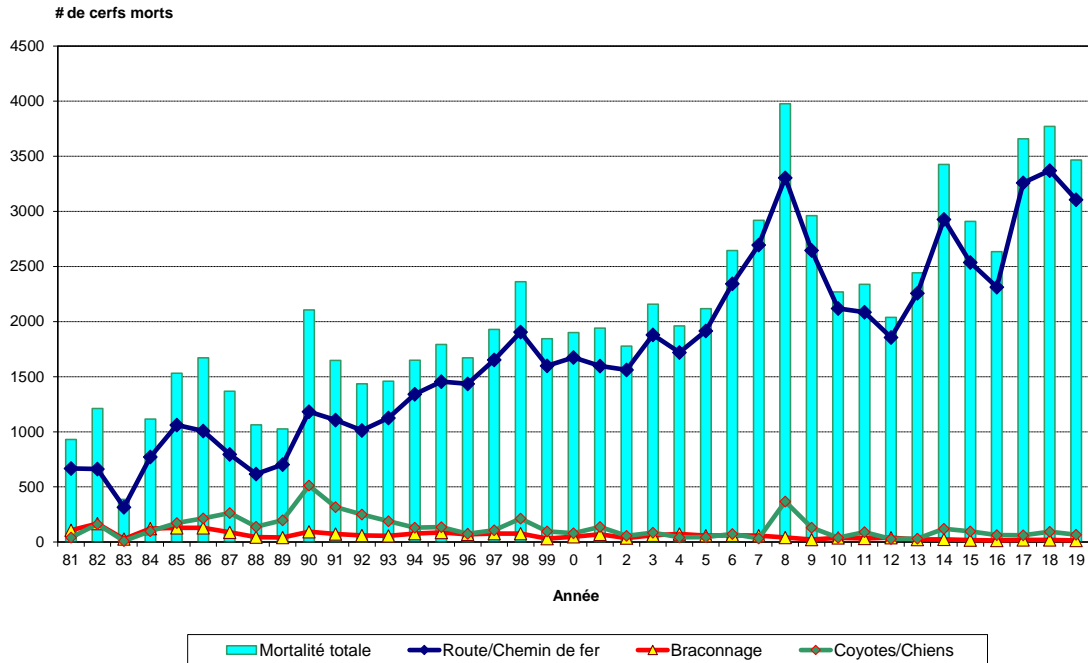
**CERF DE VIRGINIE RÉCOLTÉ et ENREGISTRÉ  
PAR ZONE D'AMÉNAGEMENT DE LA FAUNE  
NOUVEAU-BRUNSWICK 2019**







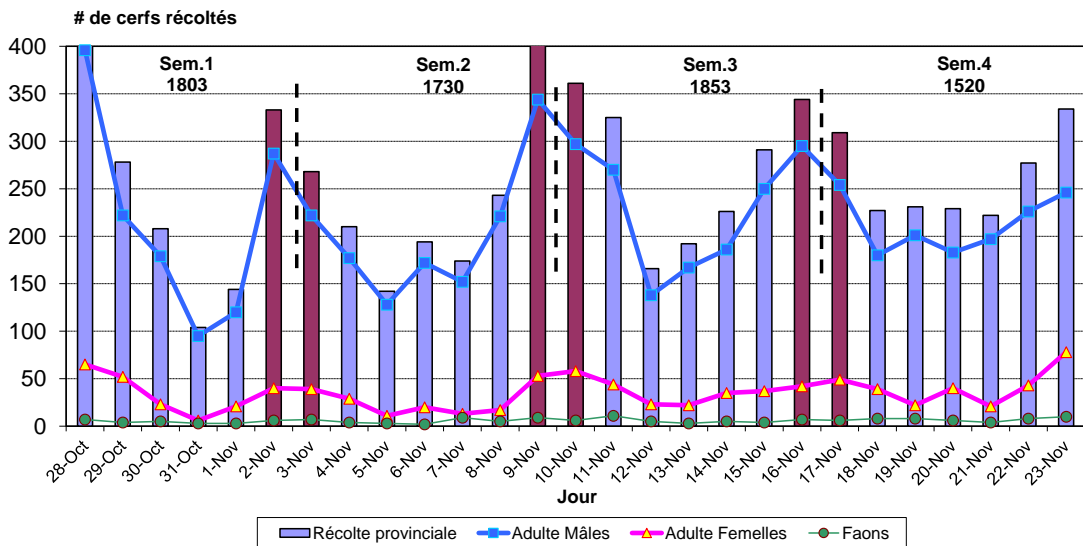
## MORTALITÉS DE CERF DE VIRGINIE SIGNALÉES NON IMPUTABLES À LA CHASSE 1981-2019 Nouveau-Brunswick



-Morts signalées et traitées par le Ministère des ressources naturelles

## RÉCOLTES DE CERF DE VIRGINIE QUOTIDIENNES 2019 Nouveau-Brunswick

(valeurs de la saison de chasse avec une arme à feu seulement)



- Un grand total de 6 906 cerfs ont été enregistrés pendant la saison de chasse avec une arme à feu.  
- Samedi et dimanches (**colonnes foncées**)

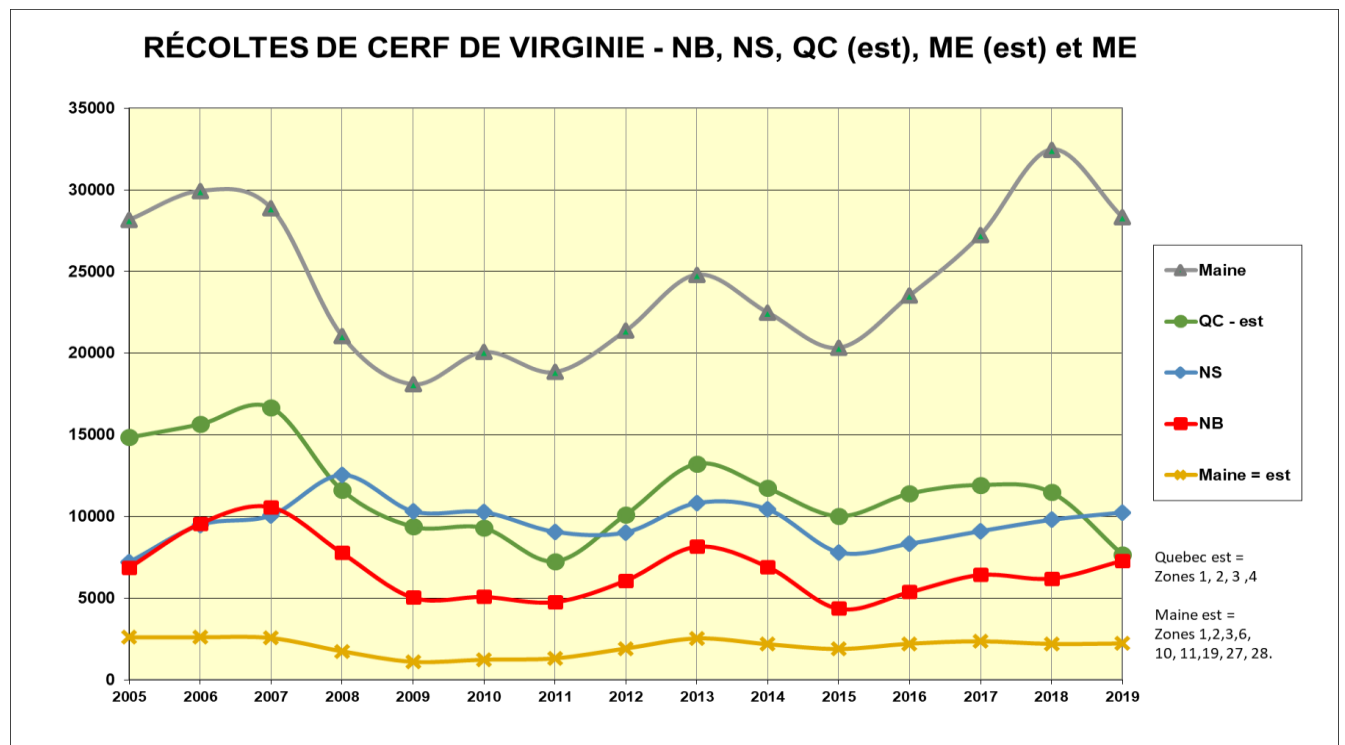
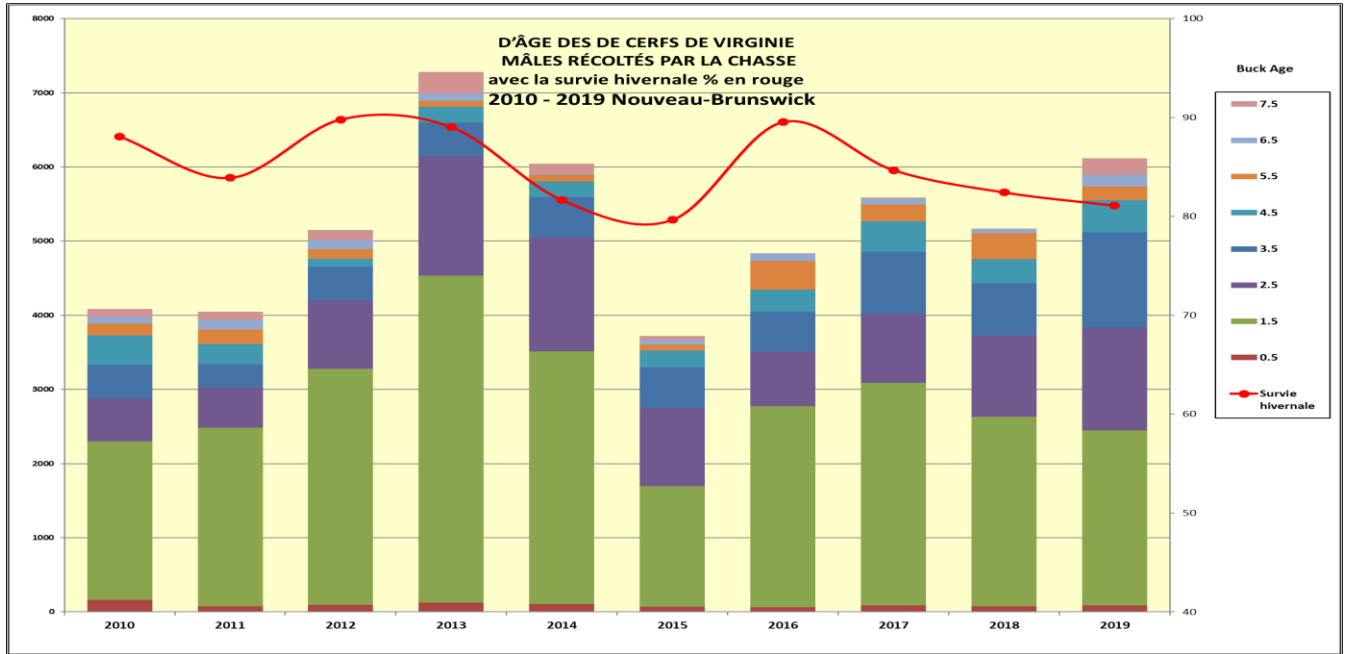
**SOMMAIRE DU TIRAGE AU SORT  
DE PERMIS DE CHASSE AU CERF  
DE VIRGINIE SANS BOIS  
2019 Nouveau-Brunswick**

ZAF	Quota	# de demandes	# de gagnants	Pourcentage de réussite
1	0	0	0	n/a
2	0	0	0	n/a
3	0	0	0	n/a
4	saison fermé			n/a
5	saison fermé			n/a
6	0	0	0	n/a
7	0	0	0	n/a
8	0	0	0	n/a
9	saison fermé			n/a
10	50	1038	57	5.5%
11	0	0	0	n/a
12	0	0	0	n/a
13	0	0	0	n/a
14	0	0	0	n/a
15	0	0	0	n/a
16	100	904	110	12.2%
17	0	0	0	n/a
18	0	0	0	n/a
19	0	0	0	n/a
20	700	1412	704	49.9%
21	0	0	0	n/a
22	1200	3171	1229	38.8%
23	1000	1744	1008	57.8%
24	0	0	0	n/a
25	0	0	0	n/a
26	100	98	98	100.0%
27	450	358	358	100.0%
<b>TOTALS</b>	<b>3600</b>	<b>8725</b>	<b>3564</b>	<b>40.8%</b>

**SOMMAIRE DU TIRAGE AU SORT DE  
PERMIS DE CHASSE AU CERF DE  
VIRGINIE SANS BOIS  
2010 -2019 Nouveau-Brunswick**

2010	2011	2012	2013	2014	2015	2016	2017	2018	2018
0	0	0	0	0	0	0	0	0	0
0	0	0	0	0	0	0	0	0	0
0	0	0	0	0	0	0	0	0	0
0	0	0	0	0	0	0	0	0	0
0	0	0	0	0	0	0	0	0	0
0	0	0	0	0	0	0	0	0	0
0	0	0	0	0	0	0	0	0	0
0	0	0	0	0	0	0	0	0	0
0	0	0	0	0	0	0	0	0	0
0	0	0	0	0	0	0	50	100	50
0	0	0	0	0	0	0	0	0	0
0	0	0	0	0	0	0	0	0	0
0	0	0	0	0	0	0	0	0	0
0	0	0	0	0	0	0	0	0	0
100	50	0	0	0	0	0	0	0	0
100	50	100	100	50	50	50	100	100	100
100	50	50	50	50	50	0	0	0	0
100	50	50	50	50	50	0	0	0	0
0	0	0	0	0	0	0	0	0	0
100	0	0	0	100	100	100	200	400	700
200	200	200	200	100	50	0	0	0	0
2000	1000	1500	1500	1000	800	600	700	1200	1200
1500	1000	1000	1000	800	600	600	600	1000	1000
100	50	50	50	50	50	0	0	0	0
0	0	0	0	0	0	0	0	0	0
50	50	50	50	50	50	50	50	100	100
500	400	450	450	450	450	400	400	500	450
<b>4850</b>	<b>2900</b>	<b>3450</b>	<b>3450</b>	<b>2700</b>	<b>2250</b>	<b>1800</b>	<b>2100</b>	<b>3400</b>	<b>3600</b>

permis indisponible  
 saison fermé



# Les meilleurs cerfs mâles du Nouveau-Brunswick 2019

Les résultats viennent d'un échantillon de 934 cerfs mâles des 6025 récoltés (15%)

vérifiés aux stations d'exams biologiques du Nouveau-Brunswick

## Diamètre le plus gros des maîtres andouillers

Ordre	Diamètre des maîtres andouillers	ZAF	No. des points	Poids(kg)	Poids (lbs)	Âge
1	58.9	2	9	82.0	180	8.5
2	48.5	12	9	99.0	218	6.5
3	47.9	15	11	102.0	224	8.5
4	47.8	1	8	91.0	200	5.5
5	47.0	23	11	91.0	200	7.5
6	45.0	23	10	100.0	220	5.5
7	44.9	20	8	84.0	185	7.5
8	44.6	2	6	101.0	222	6.5
9	43.8	2	18	89.0	196	5.5
10	43.7	20	10	105.0	231	5.5

## Les cerfs mâles les plus lourdes\*

Ordre	Diamètre des maîtres andouillers	ZAF	No. des points	Poids(kg)	Poids (lbs)	Âge
1	32.5	22	8	136.0	299	3.5
2	32.6	2	10	125.0	275	5.5
3	35	2	8	120.0	264	5.5
4	33.6	2	6	120.0	264	10.5
5	34	12	10	119.0	262	5.5
6	38.2	2	na	116.0	255	6.5
7	29.9	8	7	114.0	251	3.5
8	28.7	3	10	114.0	251	3.5
9	40.5	16	10	112.0	246	7.5
10	na	2	9	111.0	244	6.5

\* poids éviscérés

## Les cerfs mâles les plus vieux

Ordre	Diamètre des maîtres andouillers	ZAF	No. des points	Poids(kg)	Poids (lbs)	Âge
1	26	22	9	92.0	202	11.5
2	33.6	2	6	120.0	264	10.5
3	41	13	12	93.0	205	10.5
4	35.5	9	9	105.0	231	9.5
5	36.5	7	7	102.0	224	9.5
6	36	12	10	96.0	211	9.5
7	32	7	10	91.0	200	9.5
8	47.9	15	11	102.0	224	8.5
9	80	2	9	99.0	218	8.5
10	38.5	21	9	98.0	216	8.5

## Les plus grand nombre de pointes

Ordre	Diamètre des maîtres andouillers	ZAF	No. des points	Poids(kg)	Poids (lbs)	Âge
1	43.8	2	18	89.0	196	5.5
2	36.5	23	15	86.0	189	7.5
3	37	22	14	90.0	198	8.5
4	39	12	13	91.0	200	6.5
5	32	7	12	100.0	220	4.5
6	40	16	12	99.0	218	7.5
7	37	22	12	98.0	216	5.5
8	38	13	12	95.0	209	6.5
9	31.5	22	12	95.0	209	4.5
10	41	13	12	93.0	205	10.5

## Nombre des cerfs dans la chasse 200 plus poids

Âge	Nombre	Poids average	No. plus 200	% plus 200
1.5	352	123		
2.5	207	154	3	1%
3.5	192	172	22	11%
4.5	65	183	15	23%
5.5	27	214	14	52%
6.5	24	213	18	75%
7.5	19	202	8	42%
8.5	7	206	3	43%
9.5	4	217	3	75%
10+	3	235	3	100%
<b>Tout 3.5 +</b>	<b>341</b>	<b>205</b>	<b>86</b>	<b>25%</b>

# **RAPPORT SUR LA RÉCOLTE D'OURS NOIRS - 2019**

## **En résumé**

Au total, les chasseurs ont récolté 1 846 ours noirs au cours des saisons de chasse de 2019 au Nouveau-Brunswick. Pendant la saison printanière, 1 464 ours ont été abattus, 382 bêtes ont ensuite été récoltées durant la saison de chasse avec une arme à feu à l'automne, et 3 autres l'ont été durant la saison réservée à la chasse à l'arc en septembre. Des 25 zones d'aménagement pour la faune qui abritent des populations d'ours noirs, huit (5, 7, 10, 12, 13, 15, 16, et 20) ont fourni 50 % de la récolte totale.

Un nombre total de 7 201 permis de chasse à l'ours noir ont été vendus en 2019, soit moins qu'en 2018 (7 257). Sur ce nombre, 2 422 permis ont été achetés par des non-résidents. Un total de 4 779 résidents du Nouveau-Brunswick ont acheté un permis de chasse à l'ours. Les chasseurs non résidents ont prélevé 1 301 ours, pour inscrire un taux de succès de 54 %, tandis que les chasseurs résidents ont récolté 545 bêtes, pour un taux de succès de 11 %. Quatre cent quarante-huit (448) animaux (24 %) du nombre total récolté ont été abattus par des adeptes de la chasse à l'arc.

Soixante et onze (71) des 88 ours tués autrement que par la chasse ont été frappés par des véhicules automobiles et 4 ont été abattus à titre d'animaux nuisibles.

## **Prévisions pour 2020**

On estime actuellement la population d'ours noirs du Nouveau-Brunswick à plus de 16 000 bêtes. Les chasseurs d'ours devraient s'attendre à une année moyenne au cours de la période de chasse à l'ours de 19 semaines prévue en 2020.

## STATISTIQUES SUR LES PRISES D'OURS NOIRS Nouveau-Brunswick 1971-2019

Année	Permis vendus			Non-Résident permis utilisés <sup>a</sup>	Prise d'ours noir				
	Population estimée <sup>1</sup>	Résident	Non-Résident		Total	Résident	Non-Résident	Inconnu/Autre <sup>b</sup>	Total
1971		2 357	1 172	3 529		inconnu	inconnu		inconnu
1972		4 827	1 016	5 843		inconnu	inconnu		inconnu
1973		6 156	1 152	7 308		449	161		610
1974		7 783	956	8 739		inconnu	118		inconnu
1975		9 729	871	10 600		inconnu	inconnu		inconnu
1976		11 780	775	12 555		444	190		634
1977		5 459	730	6 189		inconnu	inconnu		inconnu
1978		3 535	470	4 005		inconnu	inconnu		inconnu
1979		5 032	547	5 579		587	190		777
1980		1 326	685	2 011		365	316		681
1981		1 233	790	2 023		180	172		352
1982		1 314	1 282	2 596		330	325		655
1983		1 438	1 420	2 858		352	449		801
1984 <sup>c</sup>		1 649	1 935	3 584		125	455	293	873
1985		1 519	2 124	3 643		133	498	87	718
1986		2 069	2 817	4 886		173	598	38	809
1987		2 130	3 235	5 365		154	770	52	976
1988		2 077	3 342	5 419		200	793	69	1 062
1989		1 119	2 599	3 718		182	798	71	1 051
1990		984	2 413	3 397		212	842	34	1 088
1991		887	1 827	2 714		168	612	36	816
1992		854	1 850	2 704		212	795	46	1 053
1993	8 407	1 022	1 980	3 002		288	865	51	1 207
1994	8 522	1 193	2 321	3 514		331	980	49	1 360
1995	7 544	1 131	2 659	3 790		281	1 103	108	1 491
1996	9 195	1 083	2 623	3 706		292	1 077	41	1 410
1997	12 718	1 068	2 685	3 695	2 304	254	1 046	30	1 330
1998	10 370	1 091	2 584	3 675	2 414	243	1 087	64	1 394
1999	15 059	1 263	2 589	3 852	2 357	236	1 198	86	1 520
2000	16 558	1 330	3 275	4 605	3 047	352	1 577	80	2 009
2001	17 503	1 599	3 199	4 798	2 998	264	1 517	113	1 894
2002	14 623	1 808	3 297	5 105	3 106	380	1 525	74	1 979
2003	14 503	1 868	3 512	5 380	3 015	293	1 663	87	2 043
2004	14 149	1 958	3 609	5 567	3 357	352	1 759	116	2 227
2005	14 076	1 920	3 416	5 336	3 225	297	1 681	107	2 085
2006	15 390	2 113	3 228	5 341	3 012	359	1 565	113	2 037
2007	15 403	2 300	2 899	5 199	2 707	347	1 517	148	2 012
2008	12 999	2 569	2 740	5 309	2 380	407	1 357	121	1 885
2009	15 365	2 980	2 205	5 185	2 053	459	1 210	162	1 831
2010	14 815	3 163	2 145	5 308	1 984	517	1 260	167	1 944
2011	13 666	2 956	1 975	4 928	1 915	515	1 090	130	1 735
2012	13 755	3 245	1 844	5 089	1 810	473	1 237	161	1 871
2013	12 574	3 485	1 818	5 303	1 783	518	1 048	173	1 739
2014		3 968	2 016	5 984	1 965	494	1 172	123	1 789
2015		4 032	2 115	6 147	2 105	549	1 135	108	1 792
2016	16 000	4 801	2 265	7 066	2 222	689	1 397	115	2 201
2017		4 878	2 216	7 094	2 188	676	1 252	128	2 056
2018		5 146	2 111	7 257	2 093	708	1 461	178	2 347
2019	16 000	4 779	2 422	7 201	2 422	545	1 301	88	1 934

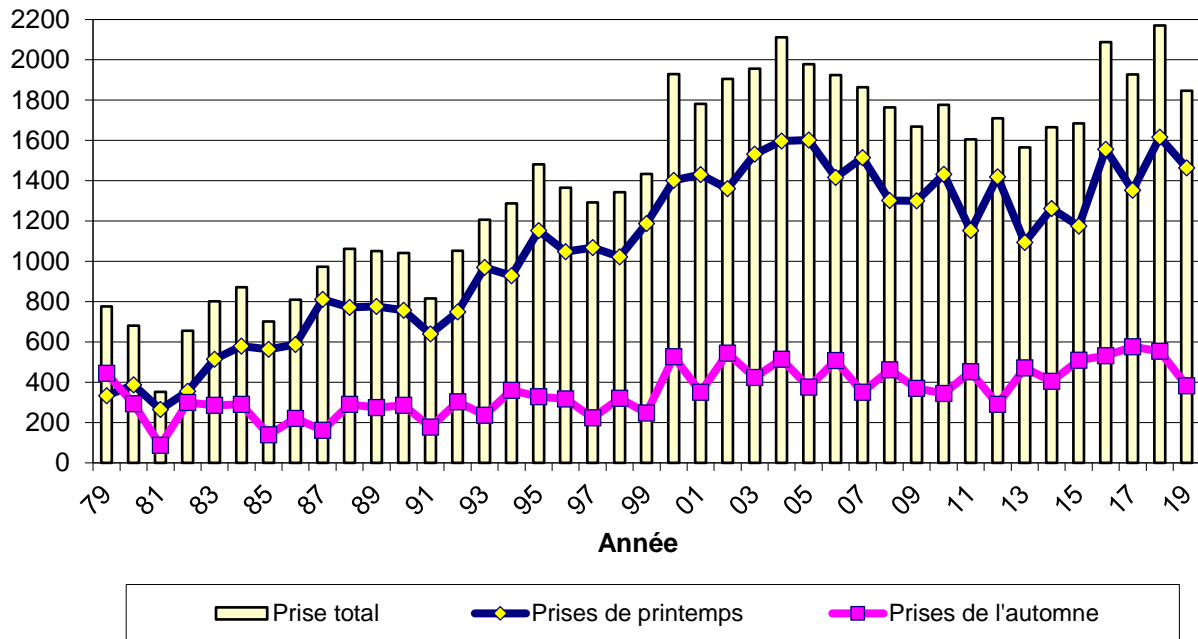
1 - Cette colonne représente une population d'ours adultes pré-chasse estimée - calculée tous les 3 ans.

a - Cette colonne fait état du nombre de chasseurs non-résidents ayant effectivement chassé l'ours au Nouveau Brunswick. À noter que les pourvoyeurs obtiennent des permis de chasse à l'ours pour non-résidents, mais que leurs clients n'achètent pas nécessairement la totalité de ces permis. Par ailleurs, certains non-résidents achètent leur permis à l'avance, mais sont incapables, parfois, de venir au Nouveau-Brunswick pour l'utiliser.

b - S'entend d'animaux tués sur la route ou dans d'autres types d'accidents, abattus en tant que nuisible ou pris par braconnage.

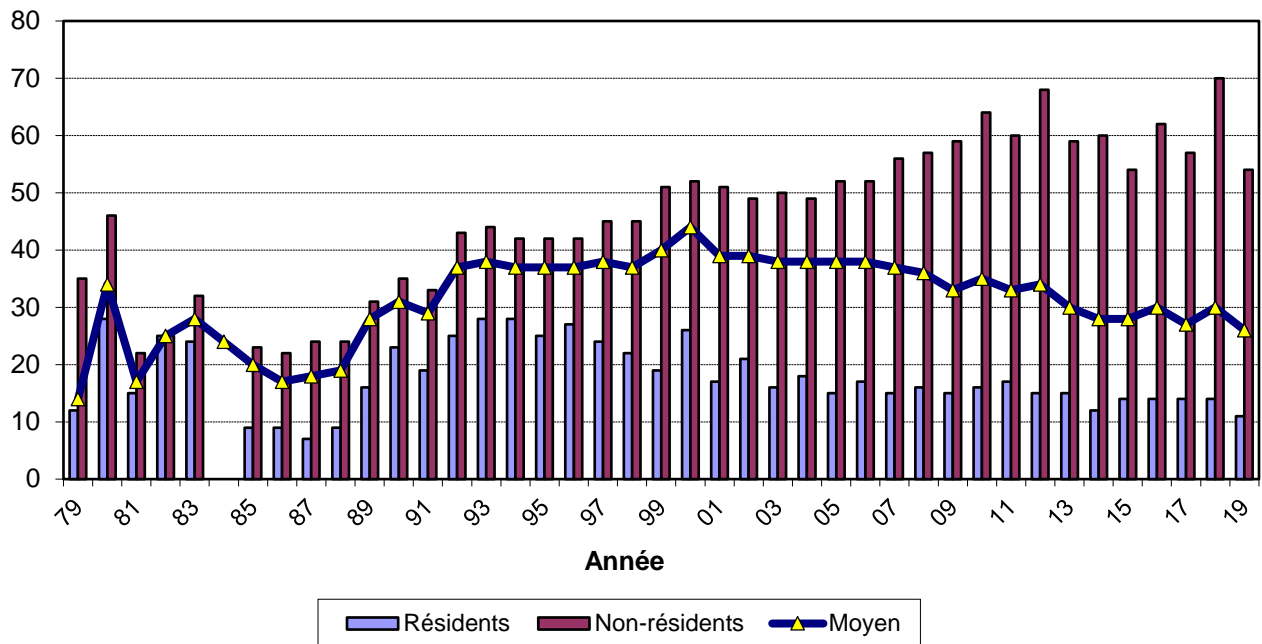
c - L'enregistrement est devenu obligatoire à l'automne 1984

## PRISES D'OURS NOIRS À L'AUTOMNE ET AU PRINTEMPS 1979 - 2019 Nouveau-Brunswick



79-84 extrapolés à partir des questions

## TAUX (%) DE RÉUSSITE DE LA CHASSE À L'OURS 1979 - 2019 Nouveau-Brunswick (Résidents et Non-Résidents)



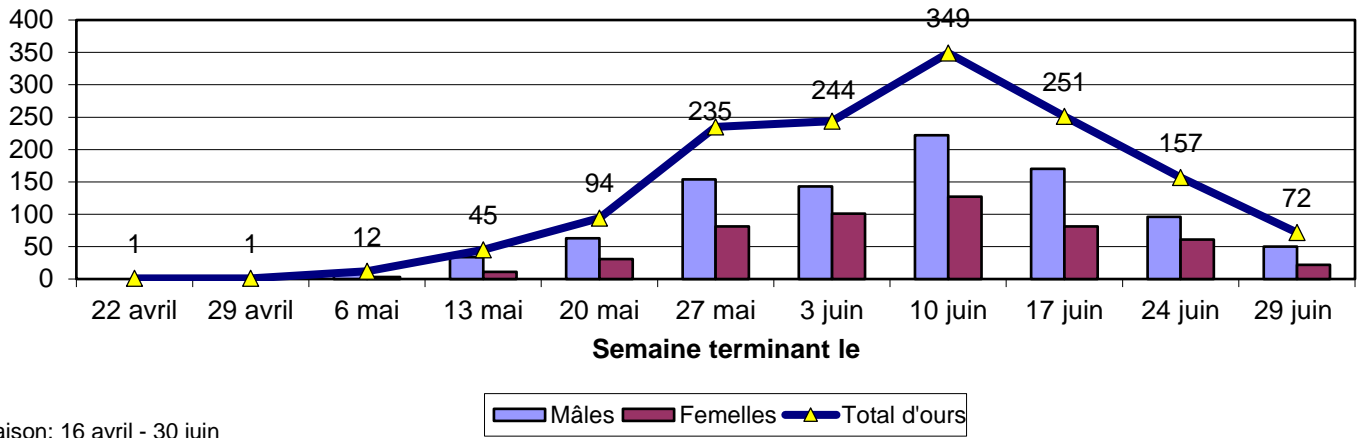
79-84 extrapolés à partir des questions  
inconnue pour 1984

**PRISES D'OURS NOIRS ENREGISTRÉES DANS CHAQUE ZAF  
Nouveau-Brunswick 2019**

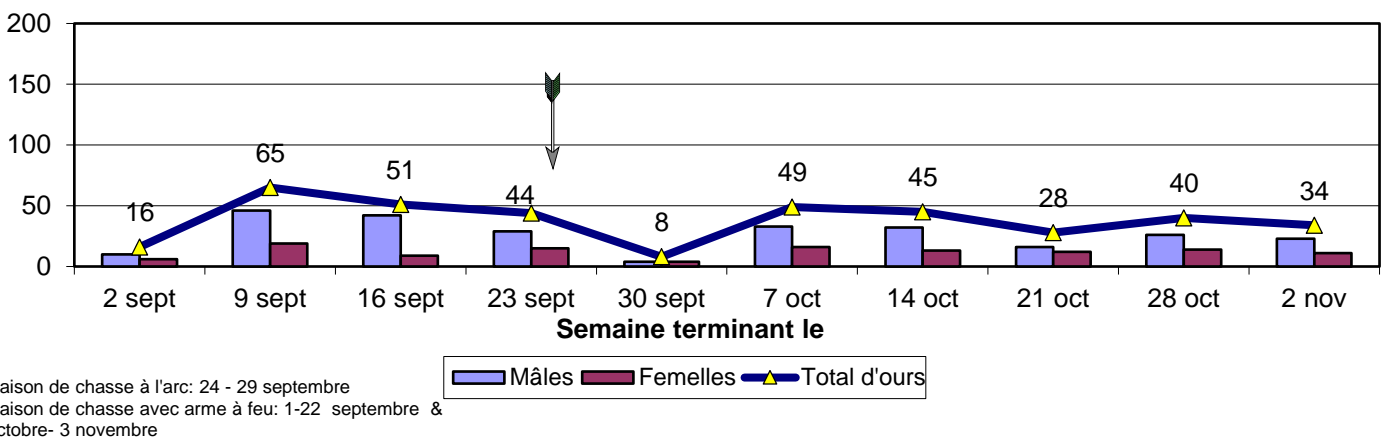
ZAF	Aire en km <sup>2</sup>	# de mâles	# de femelles	Sex Inconnu	Prises aux km <sup>2</sup>	Prises Totales
1	813	7	3	0	0.012	10
2	2 666	22	10	0	0.012	32
3	2 865	35	21	0	0.020	56
4	3 613	39	21	0	0.017	60
5	3 206	65	38	0	0.032	103
6	2 580	54	21	0	0.029	75
7	6 265	94	59	0	0.024	153
8	4 116	44	19	0	0.015	63
9	1 109	5	5	0	0.009	10
10	2 800	59	41	0	0.036	100
11	2 536	41	25	3	0.027	69
12	3 421	66	50	0	0.034	116
13	2 639	67	36	0	0.039	103
14	2 357	31	11	0	0.018	42
15	2 681	93	43	0	0.051	136
16	4 274	102	63	0	0.039	165
17	3 056	47	18	0	0.021	65
18	2 341	25	8	0	0.014	33
19	2 212	28	8	0	0.016	36
20	5 255	129	57	0	0.035	186
21	2 561	40	29	0	0.027	69
22	2 934	49	18	0	0.023	67
23	2 538	17	12	0	0.011	29
24	2 002	27	13	0	0.020	40
25	2 062	17	10	0	0.013	27
26	39	saison fermée				
27	155					
Indéterminé	--	1	0	0	--	4
<b>Province</b>	<b>72 902</b>	<b>1 204</b>	<b>639</b>	<b>3</b>	<b>0.025</b>	<b>1 846</b>



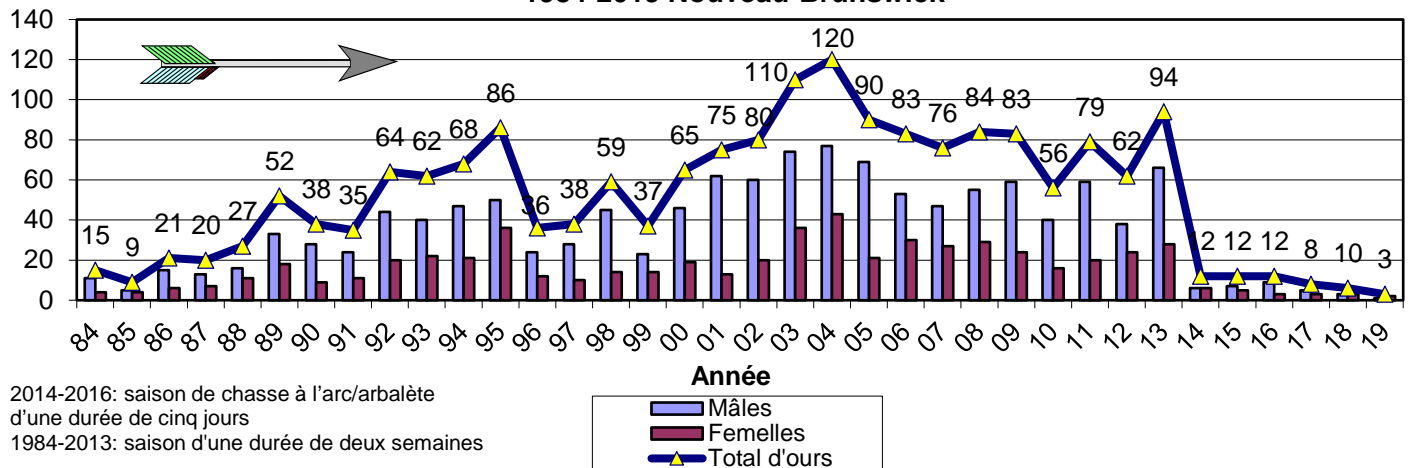
## PRISES D'OURS PENDANT LA SAISON DE PRINTEMPS PAR SEMAINE DE CHASSE 2019 Nouveau-Brunswick



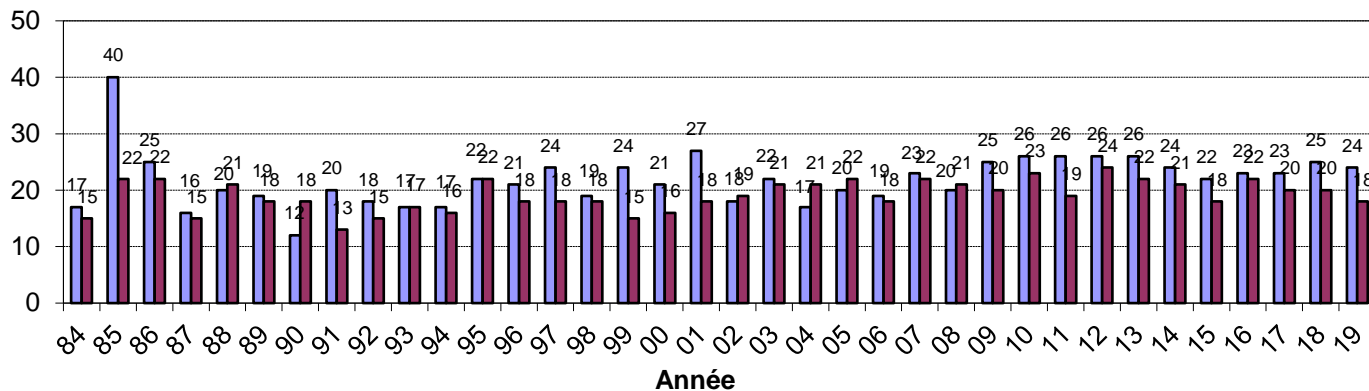
## PRISES D'OURS PENDANT LA SAISON D'AUTOMNE PAR SEMAINE DE CHASSE 2019 Nouveau-Brunswick



## RÉCOLTE D'OURS NOIRS AU COURS DE LA SAISON DE CHASSE À L'ARC DE DEUX SEMAINES EN SEPTEMBRE 1984-2019 Nouveau-Brunswick



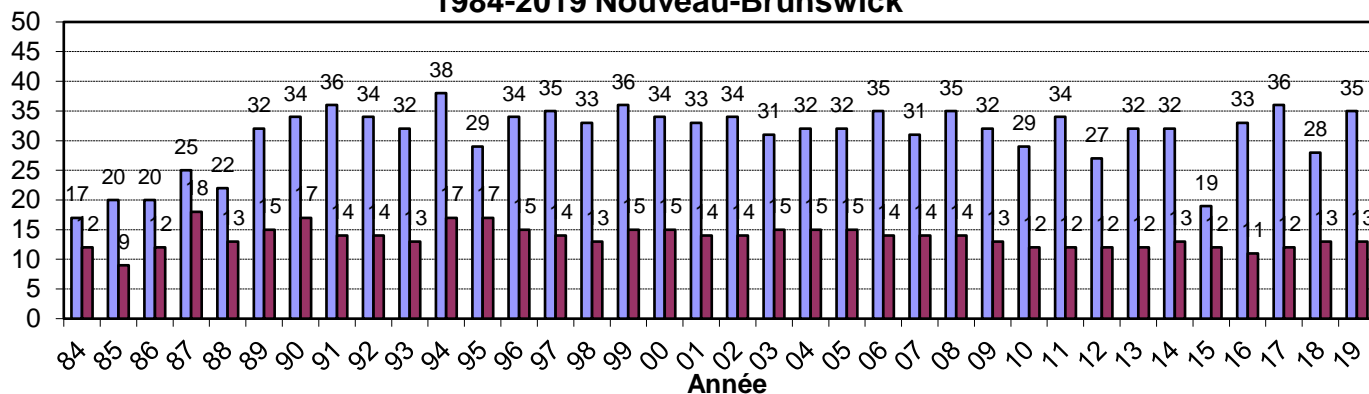
### POURCENTAGE MÂLES/FEMELLES DES ADULTES [ >3,5 ANNEÉS ] DE LA RÉCOLTE 1984-2019 Nouveau-Brunswick



1984 s'applique à la saison d'automne seulement

■ Mâles Adultes ■ Femelles Adultes

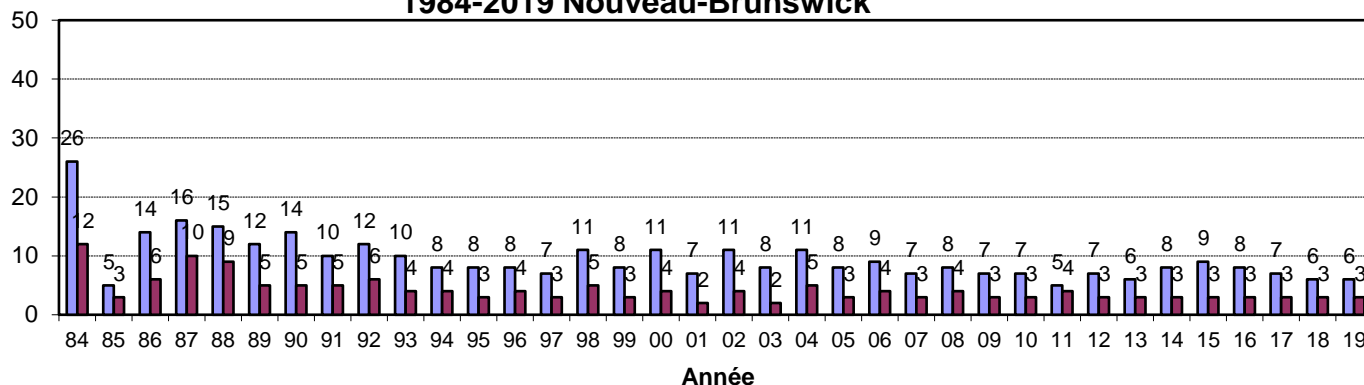
### POURCENTAGE MÂLES/FEMELLES DES JEUNES ADULTES [ 2,5-3,5 ANNEÉS ] DE LA RÉCOLTE 1984-2019 Nouveau-Brunswick



1984 s'applique à la saison d'automne seulement

■ Mâles Jeunes Adultes ■ Femelles Jeunes Adultes

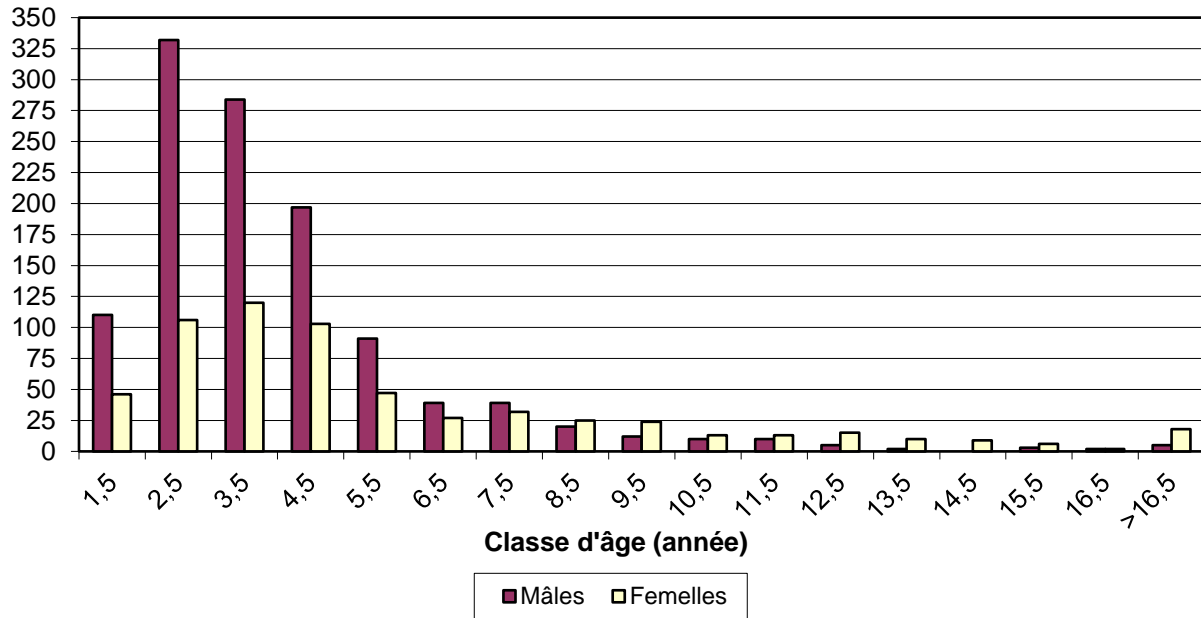
### POURCENTAGE MÂLES/FEMELLES DES JEUNES [ 0,5-1,5 ANNEÉS ] DE LA RÉCOLTE 1984-2019 Nouveau-Brunswick



1984 s'applique à la saison d'automne seulement

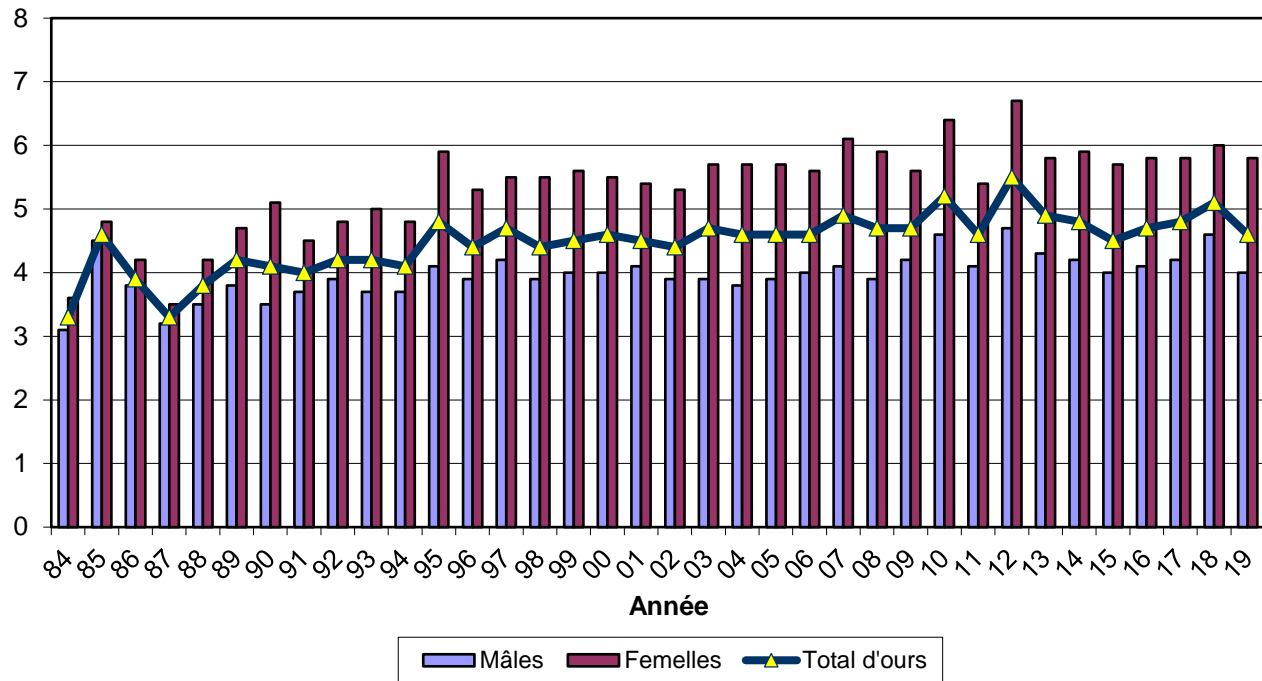
■ Mâles Jeunes ■ Femelles Jeunes

### ÂGE ET SEXE DES OURS NOIR PRIS EN (Saisons d'automne et de printemps) 2019 Nouveau-Brunswick



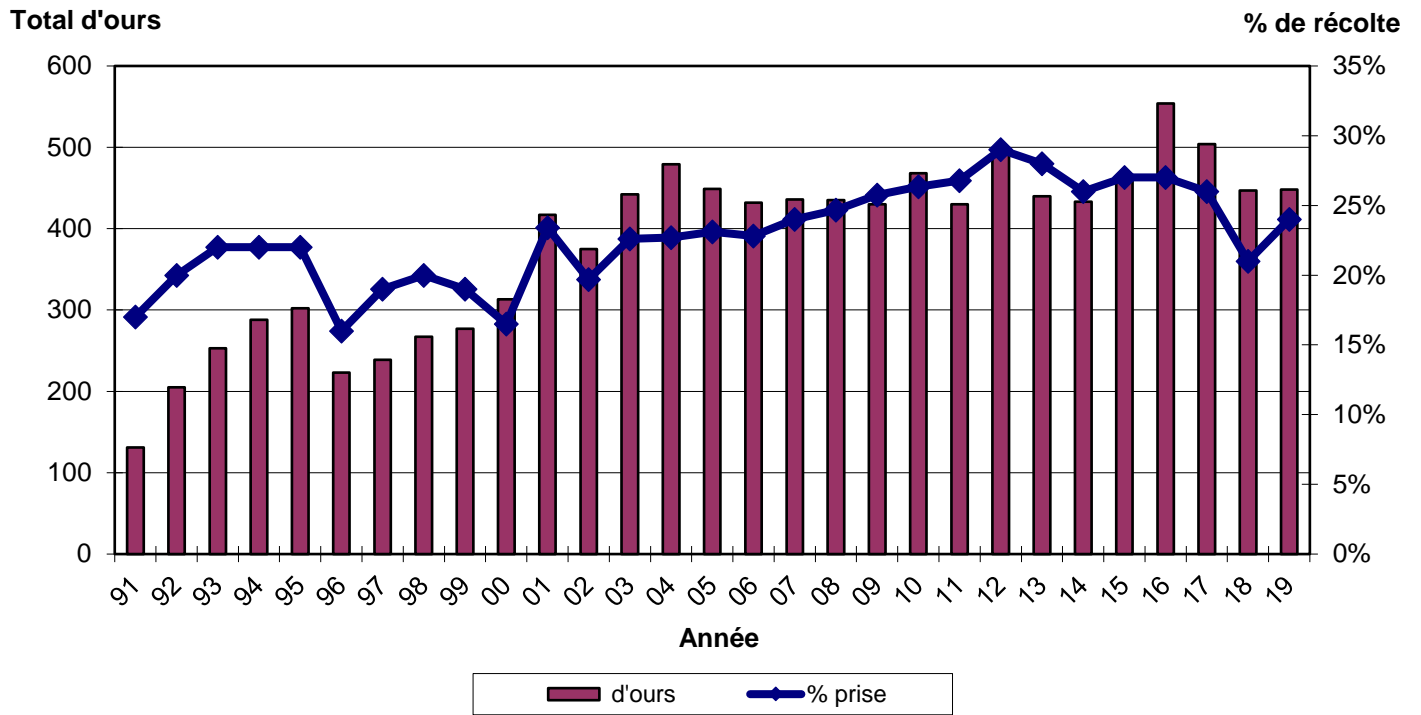
Le sexe ou l'âge fût inconnu (63)

### ÂGE MOYEN DES OURS ENREGISTRÉS 1984-2019 Nouveau-Brunswick



1984 s'applique à la saison d'automne seulement

## Pourcentage d'ours récoltés à l'arc et nombre d'ours récoltés à l'arc 1991 - 2019 Nouveau Brunswick



## Limites de prises de gros gibier, saisons de chasse, droits assortis aux permis et recettes des ventes de permis Nouveau-Brunswick - 2019

---

**CERF DE VIRGINIE** Limite : 1 cerf de Virginie par année (sans bois par permis seulement)

Saison de chasse à l'arc :

ZAF 1, 2 et 3 : Du 7 octobre au 10 novembre

ZAF 6 à 8 et 10 à 27 : Du 7 octobre au 23 novembre

Saison de chasse à la carabine :

ZAF 1, 2 et 3 : Du 28 octobre au 10 novembre

ZAF 6 à 8 et 10 à 27 : Du 28 octobre au 23 novembre

Droits assortis au permis : 173 \$ non-résident  
29 \$ résident  
14 \$ résident de 65 ans et plus

Recettes de la vente des permis : 1 119 230 \$

Droits assortis à la demande de permis : 4 \$ (cerf de Virginie sans bois)

Recettes provenant des droits assortis aux demandes : 34 900 \$

**Recettes totales – cerf de Virginie 1 154 130 \$**

---

**ORIGINAL** Limite : 1 orignal par année (mâle ou femelle)

Saison : Les 24, 25, 26, 27, et 28 septembre

Droits assortis au permis : 72 \$ résident  
37 \$ résident de 65 ans et plus  
548 \$ non-résident

Recettes de la vente des permis : 574 974 \$

Droits assortis à la demande de permis : 6,30 \$ résident  
26,25 \$ non-résident

Recettes provenant des droits assortis aux demandes : 430 654 \$

**Recettes totales - orignal : 1 005 628 \$**

---

**OURS** Limite : 1 ours par année (mâle ou femelle)

Un maximum de deux permis peuvent être achetés par année.

Le certificat d'enregistrement de l'ours est nécessaire pour acheter le deuxième permis.

Saison printanière de chasse à la carabine : Du 15 avril au 29 juin

Saison automnale de chasse à l'arc : Du 23 septembre au 28 septembre

Saison automnale de chasse à la carabine : Du 1 au 21 septembre et  
du 1 octobre au 2 novembre

Droits assortis au permis : 37 \$ résident  
(par saison) 18 \$ résident de 65 ans et plus  
143 \$ non-résident

Recettes de la vente des permis : 505 491 \$

Droits assortis à la demande de permis : 26,25 \$ non-résident

Recettes provenant des droits assortis aux demandes : 7 376 \$

**Recettes totales - ours 512 867 \$**

---

**GRAND TOTAL DES RECETTES - GROS GIBIER 2 672 625 \$**