

Résultats des Évaluations de la petite enfance 2018-2019

Districts scolaires francophones

Direction de la mesure et de l'évaluation
Direction du développement de la petite enfance
Ministère de l'Éducation et du
Développement de la petite enfance

Septembre 2019

Pour toute question ou commentaire, veuillez utiliser les coordonnées suivantes :

Ministère de l'Éducation et du Développement
de la petite enfance du Nouveau-Brunswick
C.P. 6000
Fredericton (N.-B.)
E3B 5H1

Courrier électronique : edcommunication@gnb.ca
Site web : <http://www.gnb.ca/0000/francophone-f.asp#1>

Septembre 2019

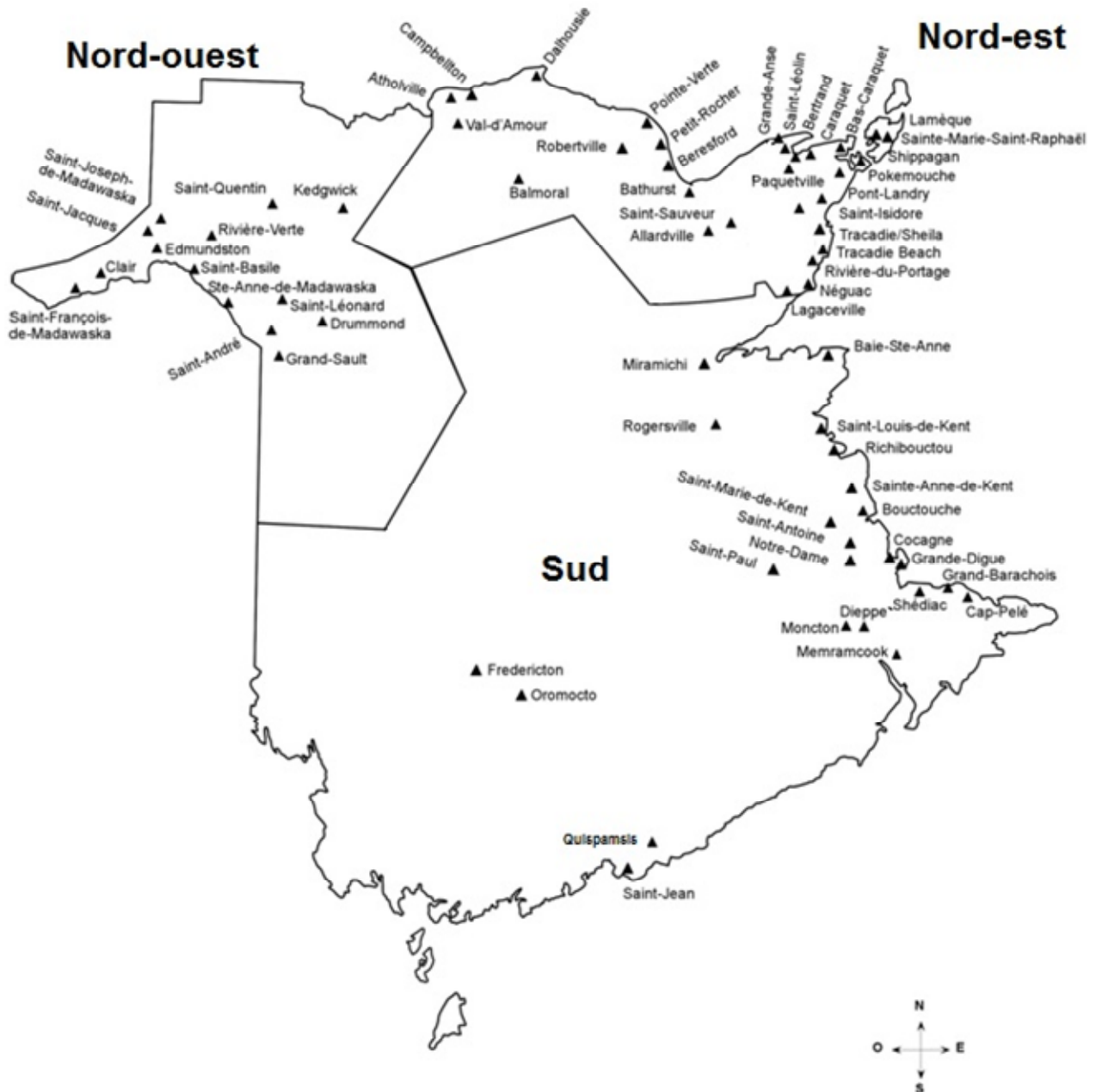
Note : Dans le but d'alléger le texte, lorsque le contexte l'exige, seul le genre masculin est utilisé.

ISBN 978-1-4605-2055-0 (version en ligne)



Districts scolaires francophones

Communautés et écoles



Résultats des Évaluations de la petite enfance 2018-2019

Présentation

Le ministère de l'Éducation et du Développement de la petite enfance est heureux de présenter ce rapport statistique provincial destiné au personnel des écoles, aux intervenants de la petite enfance, aux parents ainsi qu'au public. Le but du rapport est de présenter les résultats des Évaluations de la petite enfance du Nouveau-Brunswick administrées durant l'année scolaire 2018-2019.

Les évaluations de la petite enfance ont été développées dans le but de mesurer le développement des enfants, de dépister les problématiques pouvant influencer sur l'apprentissage et de déterminer les besoins avant et au début de leur parcours scolaire.

Ces mesures du développement se produisent la première fois lors de l'inscription à la maternelle à l'aide de l'évaluation de la petite enfance – Appréciation directe (ÉPE-AD), et la seconde fois à la maternelle avec l'évaluation de la petite enfance – Observation par l'enseignante (ÉPE-OE).

Tout commentaire susceptible de rendre le rapport plus complet et informatif devrait être transmis à l'adresse suivante :

Direction de la mesure et de l'évaluation
Direction du développement de la petite enfance
Ministère de l'Éducation et du Développement de la petite enfance
C.P. 6000
Fredericton (N.-B.) E3B 5H1

Table des matières

Chapitre 1

Résultats à l'Évaluation de la petite enfance – Appréciation directe 1

Domaines évalués 2

Résultats des domaines par district et pour la province 3

Diagrammes longitudinaux 6

Chapitre 2

Résultats à l'Évaluation de la petite enfance – Observation par l'enseignante 7

Domaines évalués 8

Résultats des domaines par district et pour la province 9

Diagramme longitudinal 12

Domaine de l'Enseignement adapté par niveau (EAN) 13

Chapitre 1

Résultats à l'évaluation de la petite enfance - appréciation directe

Quel est le rôle de cette évaluation?

L'Évaluation de la petite enfance – appréciation directe (ÉPE-AD) est la mesure du développement des enfants âgés de trois à six ans qui est administrée individuellement après leur inscription à la maternelle. Administrée par des intervenants formés à cet effet, l'ÉPE-AD permet de produire un rapport qui est transmis aux parents et aux intervenants afin d'aider l'enfant à vivre une transition harmonieuse vers l'école.

L'ÉPE-AD se veut un outil de dépistage précoce et préventif des enfants d'âge préscolaire administré avant leur entrée dans le système scolaire. Cette évaluation permet d'identifier des problématiques liées au développement qui pourraient ajouter des défis supplémentaires au continuum d'apprentissage des futurs élèves.

Sur quoi portent les évaluations de la petite enfance?

L'ÉPE-AD évalue les domaines du développement suivant : la conscience de soi et de son environnement, les habiletés cognitives, la langue et la communication et le développement physique et moteur. Le niveau de l'enfant dépend à la fois de son rendement aux mesures de développement et de son sous-groupe d'âge.

Qu'est-ce qui détermine si un enfant est « potentiellement à risque »?

L'identification des enfants potentiellement à risque est effectuée à partir des résultats des mesures du développement dans les cinq domaines. Chaque domaine mesuré permet d'obtenir un niveau d'atteinte qui est représenté de façon numérique ou à l'aide d'un code-couleur :

Code rouge : l'enfant connaît des difficultés importantes;

Code jaune : l'enfant connaît quelques difficultés;

Code vert : l'enfant ne connaît aucune difficulté ou le développement est approprié.

Ce système de codes-couleurs est utilisé dans le rapport remis aux parents. Les agences de Famille et petite enfance et les districts scolaires utilisent ces mêmes informations pour déterminer si l'enfant a besoin de soutien supplémentaire, et si oui, pour quel(s) domaine(s). En plus des codes-couleurs, le Ministère détermine également le pourcentage d'enfants qui ont des profils de développement « potentiellement à risque » (ÉPE-AD) et d'enfants « à risque » à la maternelle (ÉPE-AE). Ces données sont également mises à la disposition des districts scolaires, des écoles et des intervenants sur demande.

Domaines évalués et résultats de l'ÉPE-AD

Domaines évalués :

Conscience de soi et de son environnement : la capacité d'un enfant à comprendre le monde qui l'entoure et à faire des liens avec son vécu à la maison et dans la communauté.

Habiletés cognitives : les compétences de base de l'enfant en mathématiques et en pré-lecture ainsi que sa capacité à résoudre des problèmes.

Langue et communication : la capacité d'un enfant à comprendre la langue parlée et sa capacité à exprimer ses pensées et ses sentiments.

Développement physique :

Motricité fine : la capacité d'un enfant à effectuer de petits mouvements qui nécessitent la coordination main-œil.

Motricité globale : la capacité d'un enfant à effectuer des grands mouvements qui impliquent la participation des bras, des jambes et du corps.

Présentation des résultats

Les résultats des domaines de l'ÉPE-AD sont présentés dans le rapport aux parents en utilisant les trois codes de couleurs suivants :



Développement approprié



Épreuve des difficultés



Épreuve des difficultés importantes



Pas complet (L'enfant n'a pas réalisé assez d'éléments de la liste pour être en mesure de fournir un résultat.)

ÉPE-AD

Diagramme 1

Nombre d'enfants qui ont été évalués

DSF-NE	n= 612
DSF-NO	n= 328
DSF-S	n= 1102
NB	n= 2042

Pourcentage d'enfants selon les codes de couleur au domaine « Conscience de soi et de son environnement » pour les districts scolaires et la province

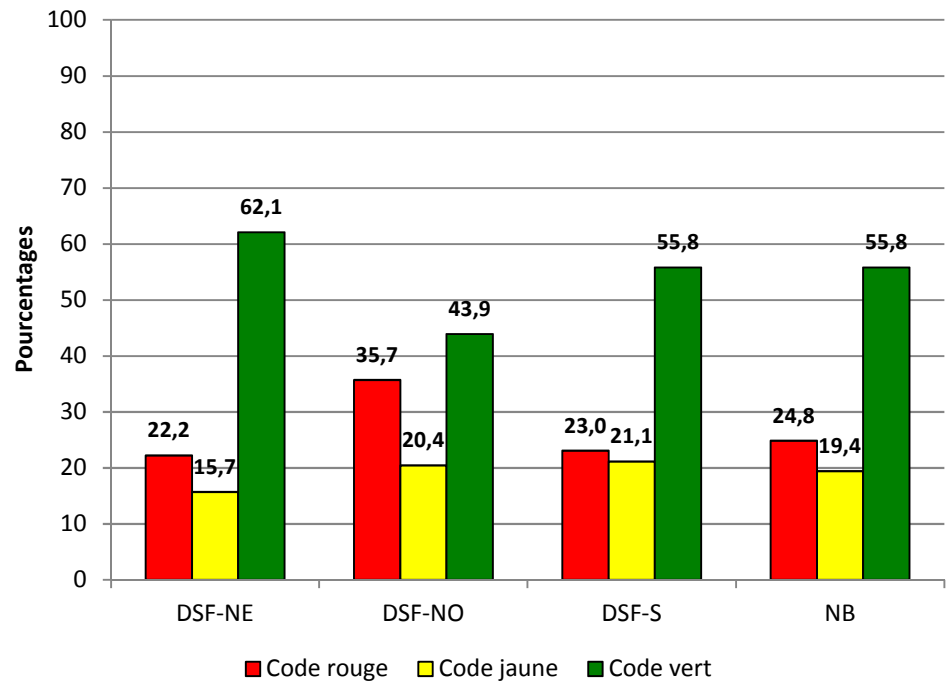
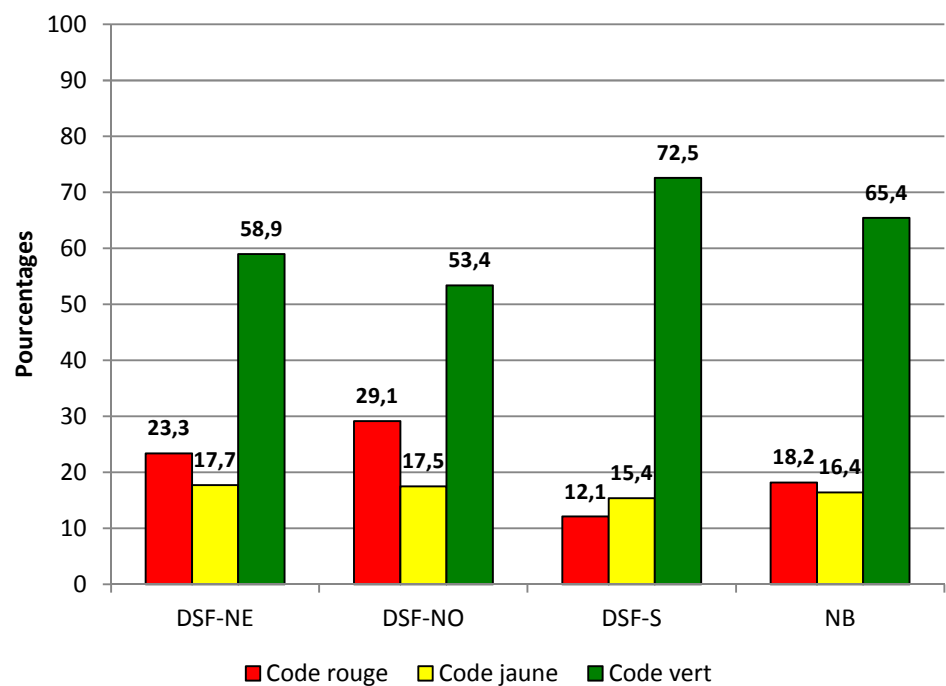


Diagramme 2

Nombre d'enfants qui ont été évalués

DSF-NE	n= 604
DSF-NO	n= 326
DSF-S	n= 1100
NB	n= 2030

Pourcentage d'enfants selon les codes de couleur au domaine « Habiletés cognitives » pour les districts scolaires et la province



ÉPE-AD (suite)

Diagramme 3

Nombre d'enfants qui ont été évalués

DSF-NE	n= 591
DSF-NO	n= 320
DSF-S	n= 1080
NB	n= 1991

Pourcentage d'enfants selon les codes de couleur au domaine « Langue et communication » pour les districts scolaires et la province

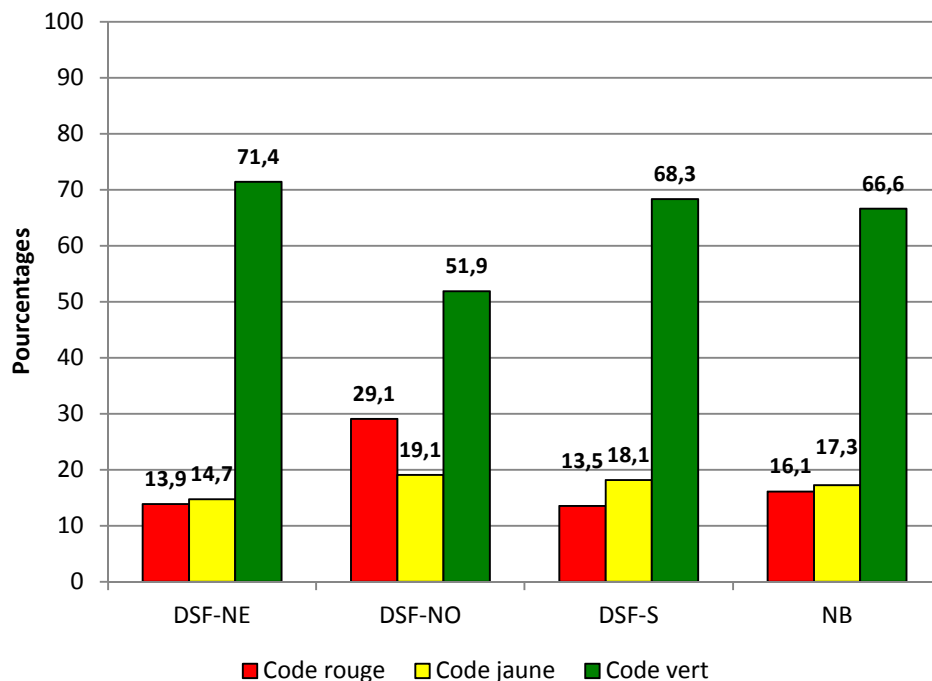
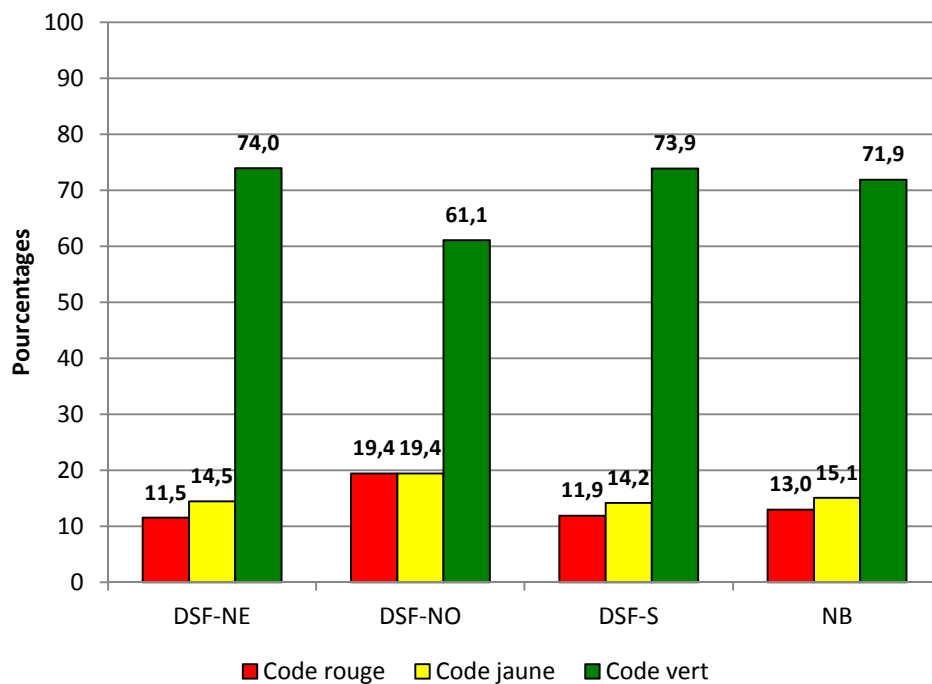


Diagramme 4

Nombre d'enfants qui ont été évalués

DSF-NE	n= 607
DSF-NO	n= 324
DSF-S	n= 1100
NB	n= 2031

Pourcentage d'enfants selon les codes de couleur au domaine « Motricité fine » pour les districts scolaires et la province



ÉPE-AD (suite)

Diagramme 5

Nombre d'enfants qui ont été évalués

DSF-NE	n= 559
DSF-NO	n= 308
DSF-S	n= 1040
NB	n= 1907

Pourcentage d'enfants selon les codes de couleur au domaine « Motricité globale » pour les districts scolaires et la province

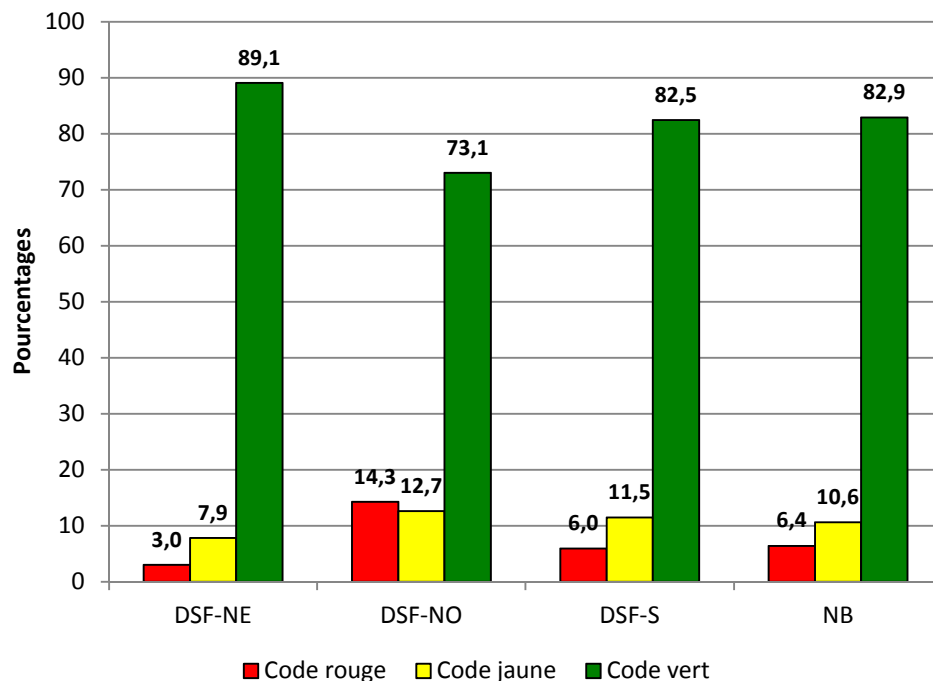
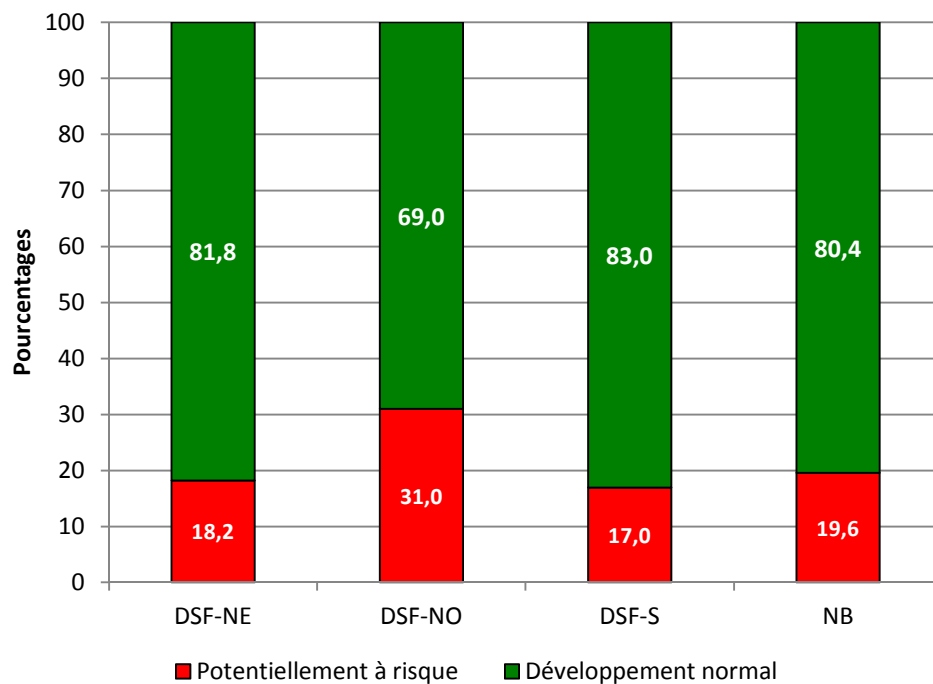


Diagramme 6

Nombre d'enfants qui ont été évalués

DSF-NE	n= 544
DSF-NO	n= 297
DSF-S	n= 1019
NB	n= 1860

Pourcentage d'enfants « Potentiellement à risque » et « À développement normal » pour les districts scolaires et la province



ÉPE-AD (suite)

Diagramme 7

Nombre d'enfants qui ont été évalués

2007-2008	n= 2156
2008-2009	n= 1869
2009-2010	n= 1880
2010-2011	n= 2138
2011-2012	n= 2114
2012-2013	n= 2220
2013-2014	n= 2093
2014-2015	n= 1981
2015-2016	n= 1905
2016-2017	n= 1920
2017-2018	n= 1895
2018-2019	n= 1860

Pourcentage d'enfants « Potentiellement à risque » pour les districts scolaires et la province depuis 2007-2008

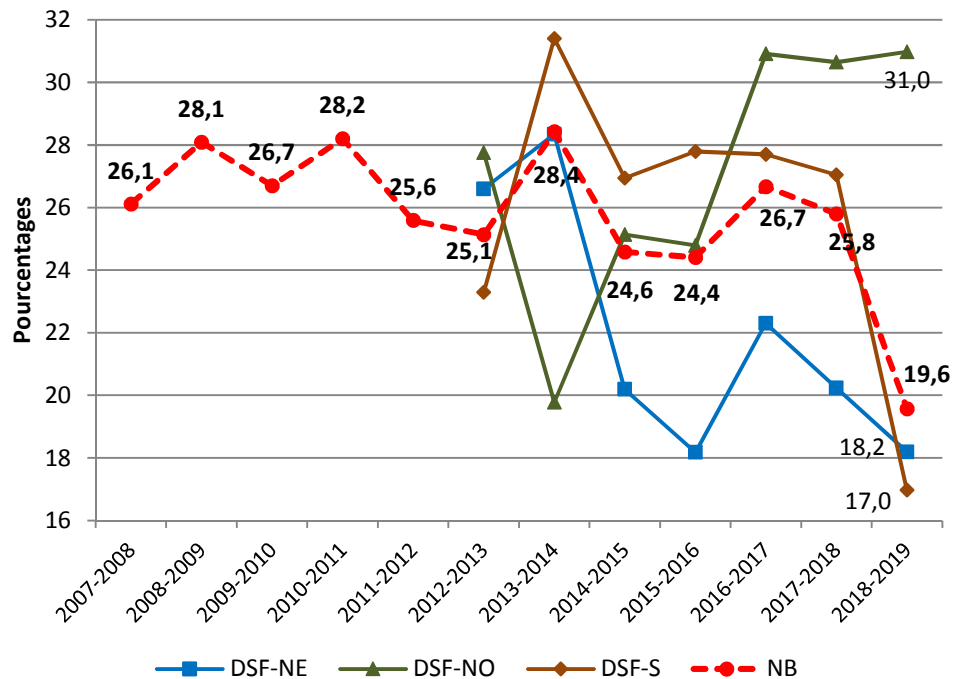
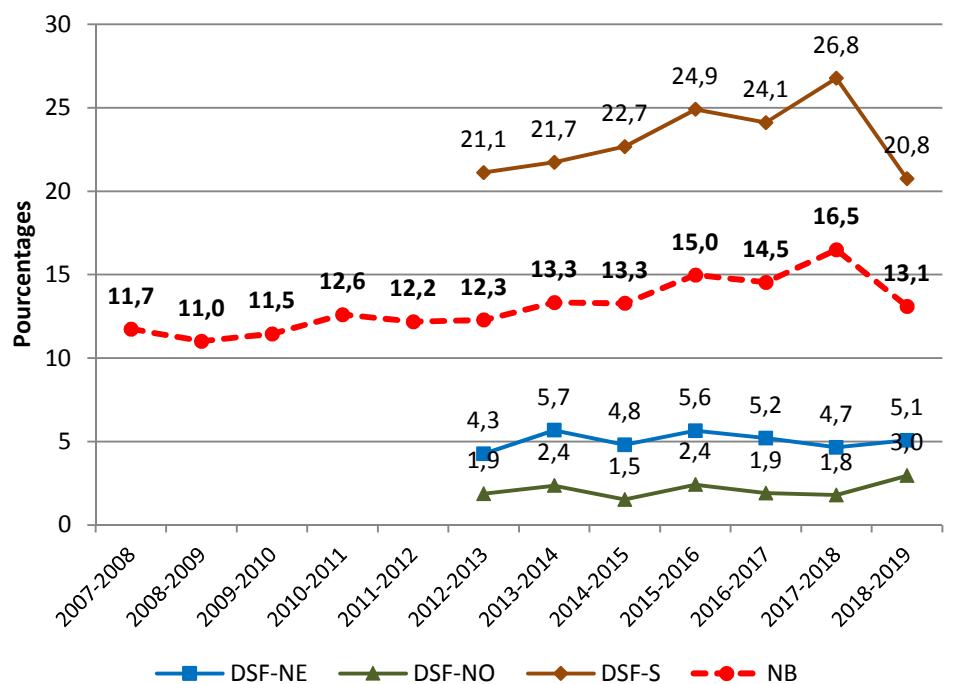


Diagramme 8

Nombre d'enfants qui ont été évalués

2007-2008	n= 2197
2008-2009	n= 1869
2009-2010	n= 1938
2010-2011	n= 2204
2011-2012	n= 2183
2012-2013	n= 2319
2013-2014	n= 2159
2014-2015	n= 2152
2015-2016	n= 2082
2016-2017	n= 2098
2017-2018	n= 2104

Pourcentage d'enfants à qui l'ÉPE-AD a été administrée en anglais pour les districts scolaires et la province depuis 2007-2008



Chapitre 2

Résultats à l'Évaluation de la petite enfance - Observation par l'enseignante

Quel est le rôle de cette évaluation?

L'Évaluation de la petite enfance – Observation par l'enseignante (ÉPE-OE) fournit au personnel enseignant un cadre pouvant servir, pendant les premiers mois d'école (maternelle), à la structuration des fréquentes observations et des évaluations informelles. Cette évaluation est administrée par les enseignantes et enseignants de maternelle qui ont reçu au préalable une formation à cet effet.

L'ÉPE-OE permet de produire un rapport qui est transmis aux parents, aux enseignantes et enseignants ainsi qu'au personnel des districts scolaires afin d'aider l'enfant à vivre la meilleure intégration possible à l'école.

L'ÉPE-OE se veut un outil de dépistage des enfants de la maternelle. Cette évaluation permet d'évaluer les besoins d'apprentissage afin d'identifier les enfants qui pourraient bénéficier de soutiens ciblés ou spécialisés.

Contrairement à l'ÉPE-AD qui mesure les atteintes développementales de façon plus normative, l'ÉPE-OE ne tient pas compte des sous-groupes d'âges. Cette évaluation s'appuie sur des échelles critériées pour mesurer les acquis développementaux des enfants.

Qu'est-ce qui détermine si un enfant est « à risque »?

L'identification des enfants à risque est effectuée à partir des résultats des mesures du développement dans les six domaines. Chaque domaine mesuré permet d'obtenir un niveau d'atteinte qui est représenté de façon numérique ou à l'aide d'un code-couleur :

Code rouge : l'enfant connaît des difficultés importantes;

Code jaune : l'enfant connaît quelques difficultés;

Code vert : l'enfant ne connaît aucune difficulté ou le développement est approprié.

Ce système de codes-couleurs est utilisé dans le rapport remis aux parents. Les districts scolaires utilisent ces mêmes informations pour déterminer si l'enfant a besoin de soutien supplémentaire, et si oui, dans quel(s) domaine(s). En plus des codes-couleurs, le Ministère détermine également le pourcentage d'enfants qui ont des profils de développement « potentiellement à risque » (ÉPE-AD) et « à risque » à la maternelle (ÉPE-OE). Ces données sont également mises à la disposition des districts scolaires, des écoles et des intervenants sur demande. À noter qu'à partir de l'année scolaire 2019-2020, seul l'**EAN sera utilisé afin de déterminer les enfants à risque** (voir page 13).

Domaines évalués et résultats de l'ÉPE-OE

Domaines évalués :

Apprentissage :

Conscience de soi et de son environnement : la capacité d'un enfant à comprendre le monde qui l'entoure et à faire des liens avec son vécu à la maison et dans la communauté.

Habiletés cognitives : les compétences de base de l'enfant en mathématiques et en pré-lecture ainsi que sa capacité à résoudre des problèmes.

Langue et communication : la capacité d'un enfant à comprendre la langue parlée et sa capacité à exprimer ses pensées et ses sentiments.

Habiletés sociales et approche à l'apprentissage : la capacité de l'enfant à être attentif en salle de classe et son habileté à interagir avec les autres tout en respectant les règlements de la classe.

Développement physique :

Motricité fine : la capacité d'un enfant à effectuer de petits mouvements qui nécessitent la coordination main-œil.

Motricité globale : la capacité d'un enfant à effectuer des grands mouvements qui impliquent la participation des bras, des jambes et du corps.

Présentation des résultats

Les résultats des domaines de l'ÉPE-OE sont présentés dans le rapport aux parents en utilisant



Développement approprié



Éprouve quelques difficultés



Éprouve des difficultés importantes



Pas complet (L'enfant n'a pas réalisé assez d'éléments de la liste pour être en mesure de fournir un résultat.)

ÉPE-OE

Diagramme 12

Nombre d'enfants qui ont été évalués

DSF-NE	n= 609
DSF-NO	n= 344
DSF-S	n= 1265
NB	n= 2218

Pourcentage d'enfants selon les codes de couleur au domaine « Conscience de soi et de son environnement » pour les districts scolaires et la province

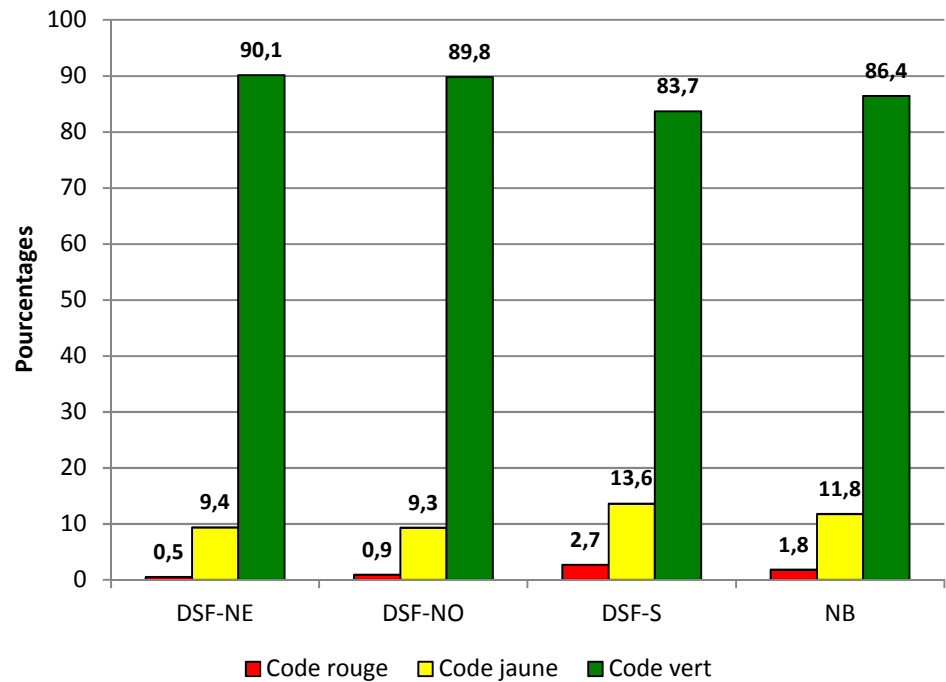
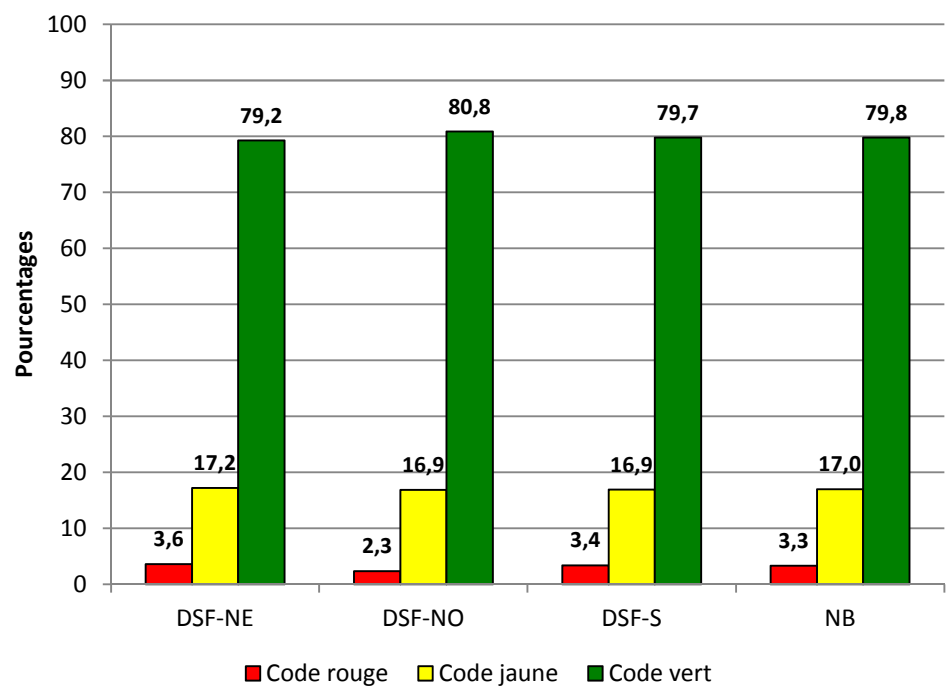


Diagramme 13

Nombre d'enfants qui ont été évalués

DSF-NE	n= 611
DSF-NO	n= 344
DSF-S	n= 1268
NB	n= 2223

Pourcentage d'enfants selon les codes de couleur au domaine « Habiletés cognitives » pour les districts scolaires et la province



ÉPE-OE (suite)

Diagramme 14

Nombre d'enfants qui ont été évalués

DSF-NE	n= 610
DSF-NO	n= 344
DSF-S	n= 1267
NB	n= 2221

Pourcentage d'enfants selon les codes de couleur au domaine « Langue et communication » pour les districts scolaires et la province

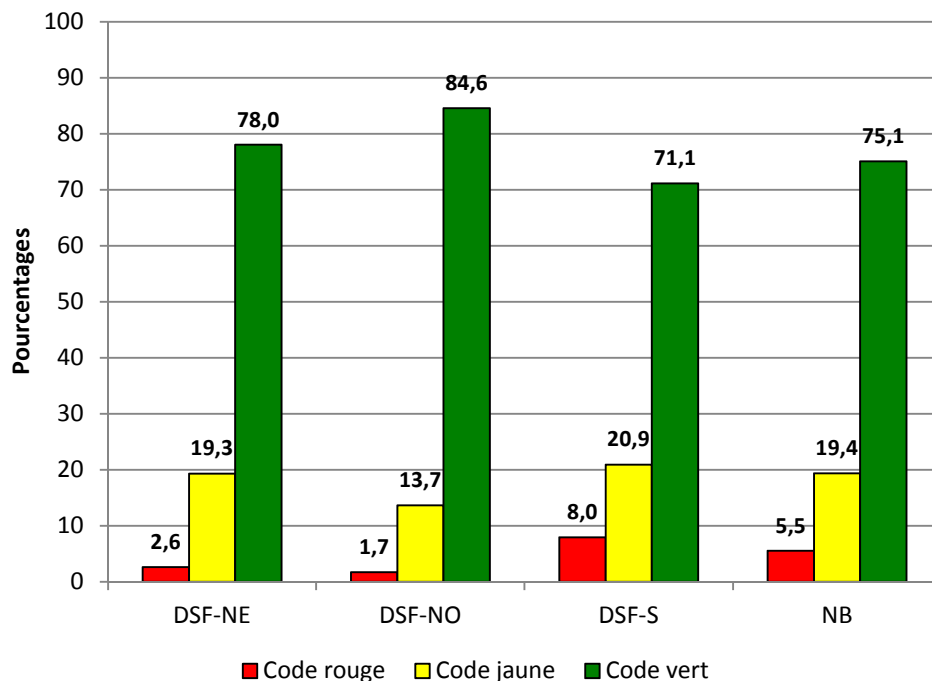
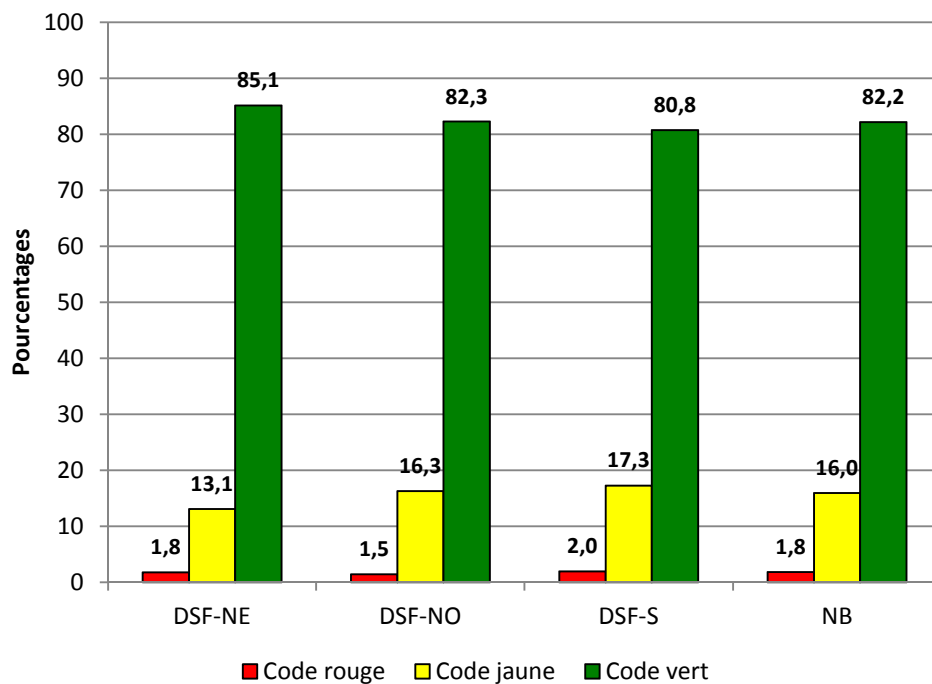


Diagramme 15

Nombre d'enfants qui ont été évalués

DSF-NE	n= 612
DSF-NO	n= 344
DSF-S	n= 1268
NB	n= 2224

Pourcentage d'enfants selon les codes de couleur au domaine « Habiletés sociales et approche à l'apprentissage » pour les districts scolaires et la province



ÉPE-OE (suite)

Diagramme 16

Nombre d'enfants qui ont été évalués

DSF-NE	n= 609
DSF-NO	n= 343
DSF-S	n= 1268
NB	n= 2220

Pourcentage d'enfants selon les codes de couleur au domaine « Motricité fine » pour les districts scolaires et la province

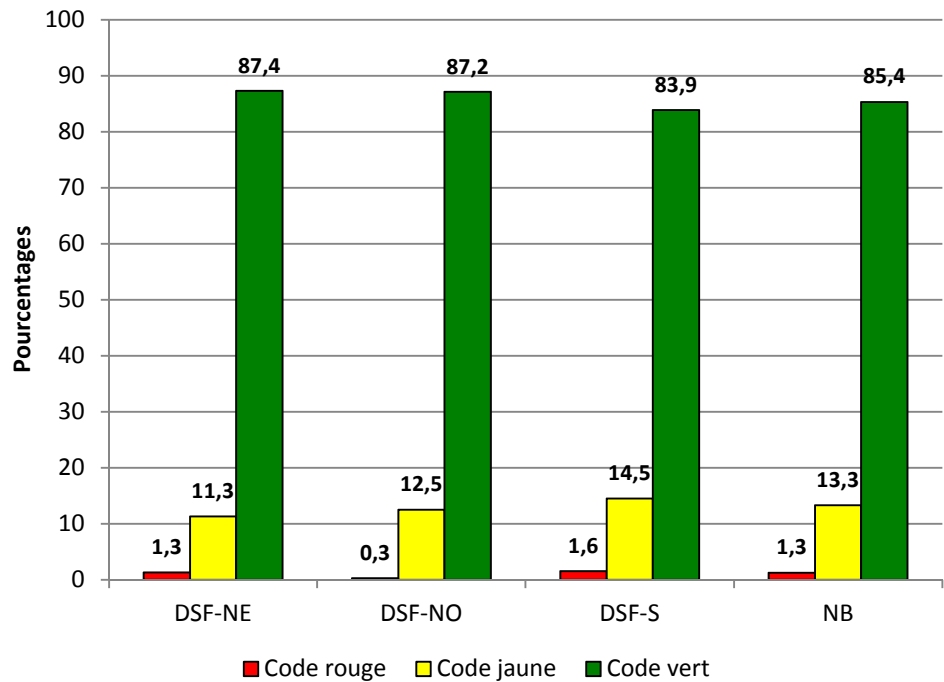
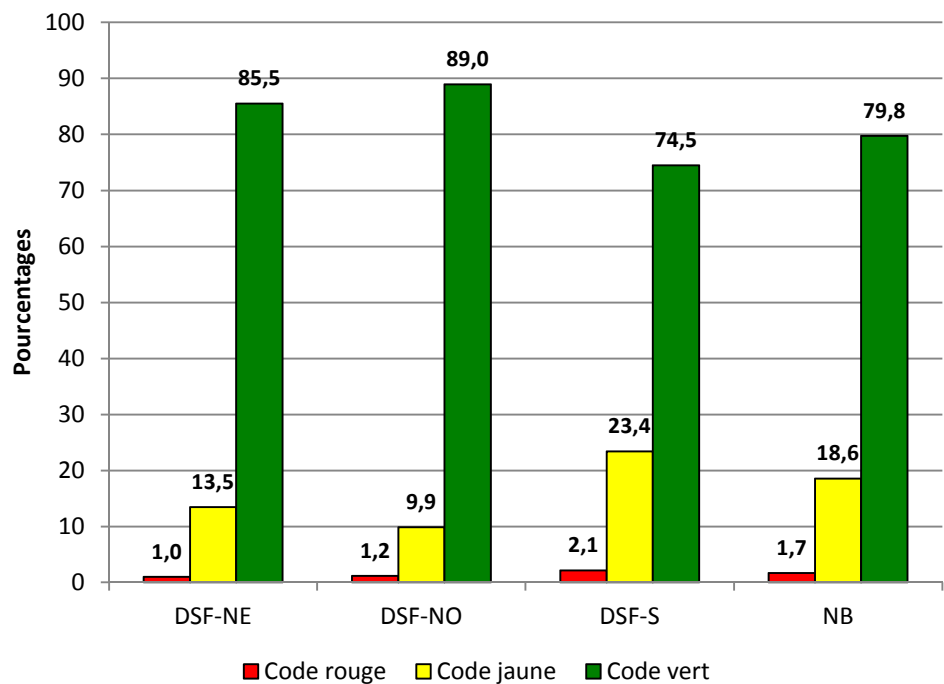


Diagramme 17

Nombre d'enfants qui ont été évalués

DSF-NE	n= 608
DSF-NO	n= 344
DSF-S	n= 1266
NB	n= 2218

Pourcentage d'enfants selon les codes de couleur au domaine « Motricité globale » pour les districts scolaires et la province



ÉPE-OE (suite)

Diagramme 18

Nombre d'enfants qui ont été évalués

DSF-NE	n= 608
DSF-NO	n= 343
DSF-S	n= 1263
NB	n= 2214

Pourcentage d'enfants « À risque » et « À développement normal » pour les districts scolaires et la province, 2018-2019

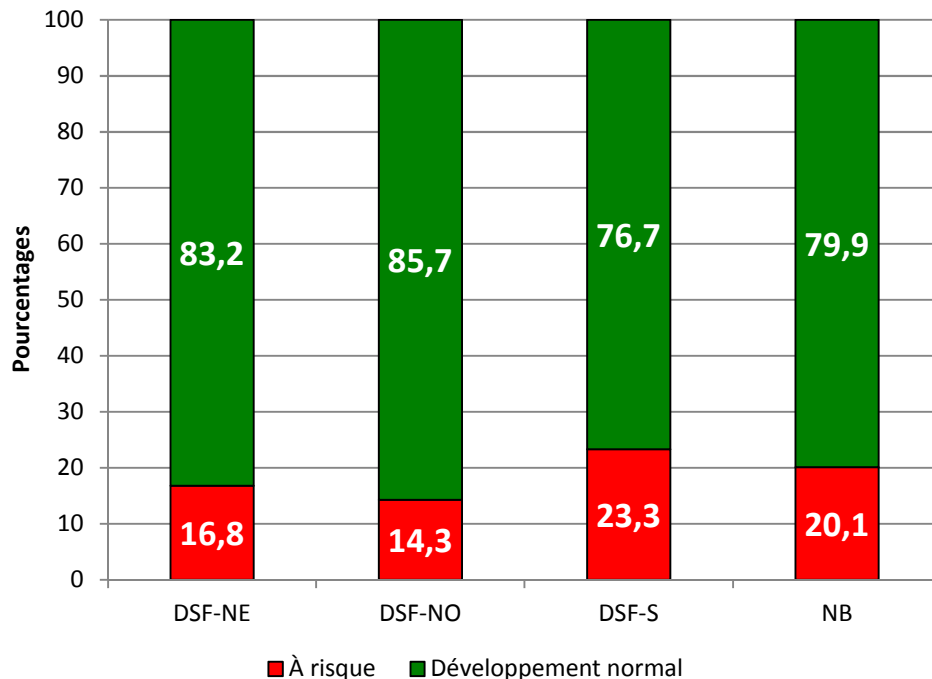
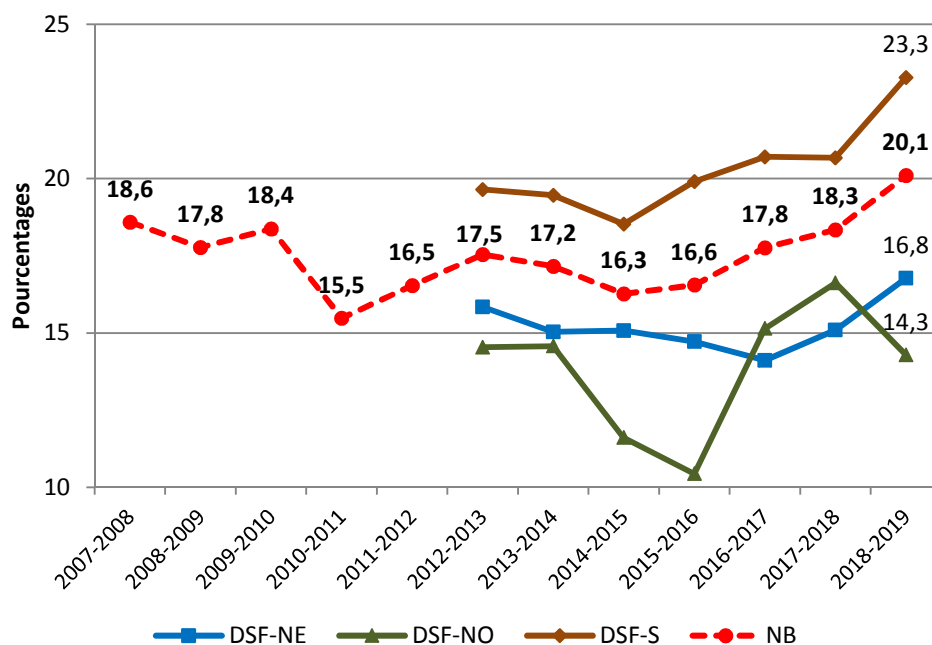


Diagramme 19

Nombre d'enfants qui ont été évalués

2007-2008	n= 2152
2008-2009	n= 2206
2009-2010	n= 2095
2010-2011	n= 2125
2011-2012	n= 2225
2012-2013	n= 2212
2013-2014	n= 2383
2014-2015	n= 2237
2015-2016	n= 2235
2016-2017	n= 2213
2017-2018	n= 2213
2018-2019	n= 2214

Pourcentage d'enfants « À risque » pour les districts scolaires et la province depuis 2007-2008



Enseignement adapté par niveau (EAN)

L'**enseignement adapté par niveau (EAN)** est un résultat spécifique issu des résultats à partir de l'ÉPE-OE. Ce résultat estime la probabilité qu'un enfant devienne un bon lecteur au cours son développement. Cette approche préconise une pédagogie adaptée à chacun dans un contexte normal de classe. Le modèle EAN est une approche inclusive visant à répondre aux besoins d'apprentissage de tous les enfants.



Niveau 1 : il nécessite que tous les enfants reçoivent une instruction EAN de niveau 1 dans la classe normale. Le niveau 1 implique un enseignement de qualité recourant aux stratégies et aux approches universelles dans des environnements d'apprentissages ludiques;



Niveau 2 : les enfants avec des besoins d'apprentissage de niveau 2 recevront également des enseignements ciblés en petits groupes qui peuvent s'organiser au sein de la classe ou à l'extérieur;



Niveau 3 : les enfants avec des besoins d'apprentissage de niveau 3 pourraient nécessiter un enseignement supplémentaire plus intensif ainsi qu'un programme établi avec soin correspondant à leurs besoins d'apprentissage spécifiques.



Pas complet : l'enfant n'a pas réalisé assez d'éléments de la liste pour être en mesure de fournir un résultat.

ÉPE-OE (suite)

Diagramme 23

Nombre d'enfants qui ont été évalués

DSF-NE	n= 609
DSF-NO	n= 344
DSF-S	n= 1267
NB	n= 2220

Pourcentage d'enfants selon les niveaux d'EAN pour les districts scolaires et la province

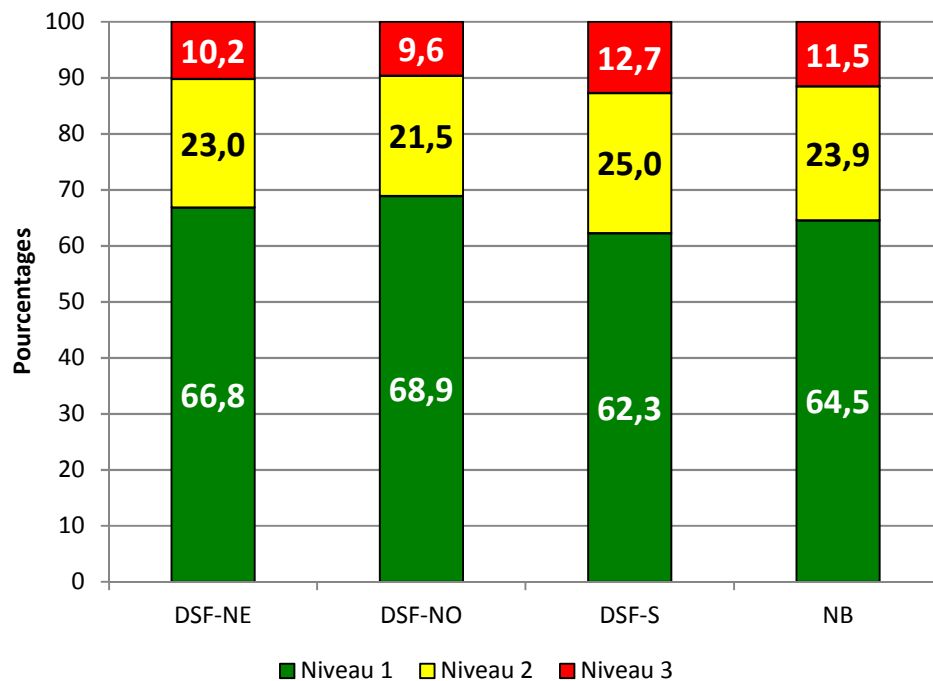


Diagramme 24

Nombre d'enfants qui ont été évalués

2014-2015	n= 2240
2015-2016	n= 2236
2016-2017	n= 2229
2017-2018	n= 2222
2018-2019	n= 2220

Pourcentage d'enfants au niveau EAN 1 pour les districts scolaires et la province depuis 2014-2015

